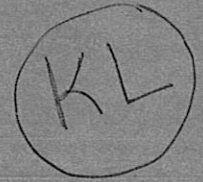
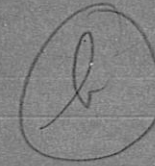


mali jamana,  
\_\_\_\_\_ mara  
tiga ni suman sènè baarada  
balikukalan bolo  
-----



kalan kiimè liburunin

tògò ni jamu : \_\_\_\_\_

dugu : \_\_\_\_\_

cikèda (s. b.) : \_\_\_\_\_

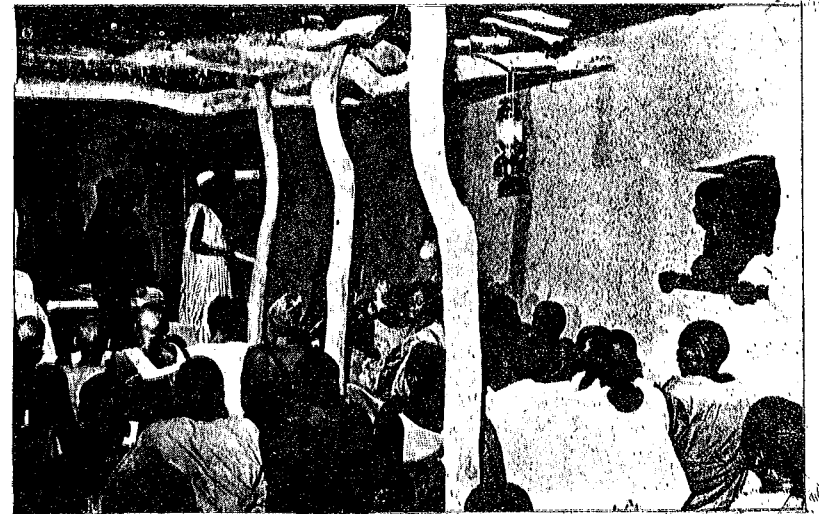
kubeda : \_\_\_\_\_

# kalan kiimèli kun ye mun ye?

ni m̀gò bè baara o baara k̀, i b'a f̀ a ka taa nỳ. o  
nỳtaa t̀ se ka d̀n, fo i ka to ka baara k̀len kiim̀,  
walasa a nyuman n'a juguman ka d̀n.

kalan fana bè baara t̀w cogo de la. a ka kan ka  
kiim̀ waati ni waati, k'a laj̀ n'a y'a s̀r̀ d̀nniya bè  
ka yiriwa.

o de kama, an ye kiim̀li libur̀nin dila, k'a lase aw  
ma, walasa aw ka se k'aw se ko laj̀.



se 1

7	45	209	876
3281		189000	

se 2

240	6359	431	1743
+ 189	+ 385	- 249	- 945
+ 75			

se 3

185	564	154	354
<u>x 8</u>	<u>x 8</u>	<u>x 75</u>	<u>x 150</u>

se 4

69   3	280   4	2285   8
11250   75	26470   345	

(nin jate minèw jaabi bè nyè 8 la)

# i ka kan ka se ka min kè jate la

se 1

ka hakè sèbènnenw kalan basikili la, peselisèbèn kan, jurusarasèbènw kan, lènposèbènw kan. k'i ka fèn maralenw hakè sèbèn, ka tiga ni nyò sòròlen hakè sèbèn ka juru talenw hakè sèbèn.

se 2

ka bòrè talenw hakè kafo, ka dugu mògòw ka lènpo kafo, k'i ka juru saralenw hakè kafo, k'i ka juru tòw jate, k'i ka wari sarata tò jatè.

se 3

k'i ka tiga feerelen wari jate, ka foro kènè taari hakè jate. k'i ka baarakèminenw sòngò bèè lajèlen jate ka tubabundgò sòngò jate.

se 4

ka foro taari kelen sòrò kilo hakè jate, ka tiga feerelen girinya n'a sòngò jate, ka dutigi kelen ka lènpo sarata jate.

## n'bè taa nyè jate la

don

se hakè

1  
2  
3

\_\_\_\_\_

\_\_\_\_\_

\_\_\_\_\_

\_\_\_\_\_

\_\_\_\_\_

\_\_\_\_\_

se 1

ba - so - malo  
kala - misi

se 2

kami kili ka di.  
madu ye a ka foro buluku.  
to ka tulu mu i ka sari la.

se 3

nkèlèn bè tiga tinyè.  
kòlònjuru man nyi duguma.  
nkaranka bè don mògò  
nògòlèn de ka fini na.

se 4

dabaɲana ye misidaba ye, min bè baara  
caman nògòya cikèla mo. a bè se ka bulu-  
kuli kè, ka dannisiraw ci foro kònd, ka  
kòròshiyènni kè ani ka tiga sen. n'i b'a fè  
ba baara kè n'a ye, f'i ka foro gungurunw  
bè n'ò tè, i b'a tinyè.

1 ka kan ka se ka min kè  
ni kalanjè ni sèbènni ye

se 1

ka sènèfènw tògò sèbèn,  
ka sòròfènw tògò sèbèn.

se 2

k'i ka jurumanitigiw tògò sèbèn,  
k'i ka dugu nògò juru talaw tògò sèbèn,  
ka tigasitigiw tògò sèbèn u ka bòrèw kan.

se 3

k'i ka ko kèlèn dòw sèbèn,  
ka sanji na donw sèbèn,  
ka dugu wale kèlèn dòw sèbèn,  
ka kibaru bakuruba san, k'a kalan,  
ka cikèlakòlidenw ka laadilikanw sèbèn,  
ka dugu mògòw ka lètèrew sèbèn.

se 4

ka gèrè mògòkòròbaw la, ka dugu ko kòròw  
nyini k'u sèbèn.  
ka magonyè jiri diliw n'a furaw don, k'u labèn  
cogo sèbèn.  
k'i ka donniyaw lase mògò wèrèw ma ni sèbèn ye.

n'bè taa nyè kalanjè  
ni sèbènni na

do.

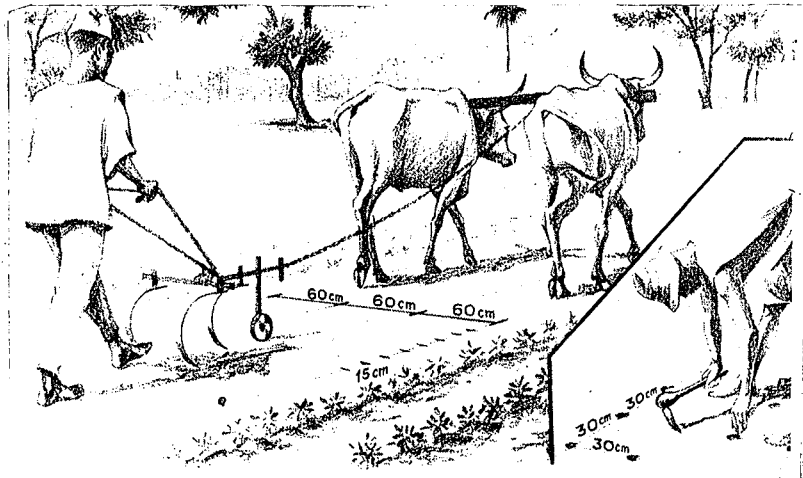
se hakè

kalanjè sèbènni

1	_____	_____	_____
2	_____	_____	_____
3	_____	_____	_____

# baarakalan

1. nafa jumèn bè dannisiraw cili la ?  
cogo jumèn na, danni bè se ka tilen dannikèmasin kò ?
2. ni suma bè m̀d̀g̀k̀d̀r̀d̀ba la, i b'a furakè cogo dī ni niwakini ye ?
3. salon, madi ma tubabund̀g̀d̀ kè a ka tiga foro la. a ye tiga kilo 1000 s̀r̀d̀. nyinan, a ye tubabund̀g̀d̀ b̀r̀è 2 kè a la. a ye kilo 1615 s̀r̀d̀. tubabund̀g̀d̀ ye d̀r̀r̀m̀è joli don madi kun ?
4. bala ka du k̀ǹd̀ m̀d̀g̀d̀ ye 7 ye, baliku 4 ni denmisènnin 3. ninw si ye san 4, san 6 ani san 10 ye. bala b'a fè k'u kisi suma ma samiyè k̀ǹd̀. a ka kan ka d̀r̀r̀m̀è joli musaka niwakini kisè la ?



# balikukalan ye yèlèma don nin dugu fila la

## 1<sup>o</sup> Ka b̀d̀ jarabugu (kolokani)

balikukalan ye yèlèma don jarabugukaw ka miiriya la. jarabugu bè k̀d̀l̀d̀k̀ani mara la. balikukalan daminèna yen san 1970 la. bi a m̀d̀g̀d̀ kalannen bè m̀d̀g̀d̀ 15 b̀d̀. balikukalan in k̀ǹd̀na na, taji musaka y'u t̀d̀r̀d̀. o kama, u ye kalanforo kelen bin. o tiga s̀r̀d̀- len feerelen, u y'u ka taji musaka nyè nab̀d̀. wari t̀d̀, u y'o bila u ka dugu gurupeman na. u ye k̀d̀g̀d̀ san k'o feere dugu m̀d̀g̀d̀w ma. o sannifeere k̀ǹd̀, a ka wari bugunf̃a. bi kalandenw yèrè de bè gurupeman ko b̀èè nyè nab̀d̀. u kèlen bè ka kaye d̀ỳỳl̀è gurupeman ko in nyè nab̀d̀li kama.

## 2<sup>o</sup> Ka b̀d̀ murugula (kita)

murugula balikukalan karam̀d̀g̀d̀ ka s̀èb̀n k̀ǹd̀, a y'a jira, balikalan ye nafa minw nyè u ka dugu k̀ǹd̀.

a f̀l̀d̀ ye, an ni sannikè jèkulu b̀èè bè jè ka baara kè nỳd̀g̀n fè, an ni u ka jatew si tè f̀d̀ nỳd̀g̀n k̀d̀, an ye m̀d̀g̀d̀ 7 sugandi an ka balikukalandenw na, tigasana cogoya kama, m̀d̀g̀d̀ 2 bè an ka b̀d̀r̀w jate minè, kelen bè dugu k̀ǹd̀, kelen bè sekò k̀ǹd̀. m̀d̀g̀d̀ kelen ni tiga sugandila bè baara kè, m̀d̀g̀d̀ 2 ni peselila bè jè ka baara kè, m̀d̀g̀d̀ fila ni wari sarala bè jè ka baara kè.

a filanan ye lènpò sara cogo ye. ni lènpò sara waati sera, kumandan bè lènpò sara s̀èb̀n di anka dugutigi ma. dugutigi bè balikukalandenw dalajè, ka f'u ye ko lènpò sara s̀èb̀n nana. n'o k̀èra

an bè sèbèn in bayèlèma bamanankan na, k'o sèbèn genge dugutigi ka bolon na, kalanden 'bèe bè a bara mògò jate minè, ani fali ni marifa, dugutigi ni konseyiw ni sofigiw bè don kelen fò, ko lènpò bèe ka dalajè o don. o tuma kalanden bèe b'i bara ta jate ka na n'a ye dugutigi bara, an bèe bè jè k'a jate nyògòn fè. n'a defara, an bè taa a di kumandan ma, an ka jate ni kumandan ka jate si tè fò nyògòn kò.

a sabanan, a ye faamuya di an ma cikè ko ta fan fè. a ye danna-ya don an ni sènkè kuntigiw cè, an dar'a la k'a fò k'u t'an nè-gèn fewu, u mana fèn o fèn fò an ye, n'an y'o kè a kè cogo la, an tè nimisa, sènkèla ka sòrò baji fòlò ye wulijèdona ye. filanan ye i ka forokènè taari hakè don, o tuma, i b'i ka si danta jate dòn, i bi ka nògò ni sijolan tata hakè don, i b'i ka sòrò jate don.

## jateminèw jaabi

$$\begin{aligned} 240 + 189 + 75 &= 504 \\ 6\ 359 + 385 &= 6\ 744 \\ 431 - 249 &= 182 \\ 1\ 743 - 945 &= 798 \end{aligned}$$

$$\begin{aligned} 185 \times 8 &= 1\ 480 \\ 564 \times 8 &= 4\ 512 \\ 154 \times 75 &= 11\ 550 \\ 354 \times 150 &= 53\ 100 \end{aligned}$$

$$\begin{aligned} 69 : 3 &= 23 \\ 280 : 4 &= 70 \\ 2\ 285 : 8 &= 285, \text{ a tò ye } 5 \text{ ye} \\ 11\ 250 : 75 &= 150 \\ 26\ 470 : 345 &= 76, \text{ a tò ye } 250 \text{ ye} \end{aligned}$$

## dugu kalan kiimèli jaabi

	san 1976	san 1977
dugu mògò hakè		
kalanden sèbènnenw hakè		
kalanden sabatilenw hakè		
dògòkun kalannen hakè san kònò		
kalanden jòlen hakè jate la		
kalanden hakè min bè se 2 ni 3 na jate la		
kalanden jòlen hakè kalanjè la		
kalanden hakè min bè se 2 ni 3 na kalanjè la		
kalandenw ye wale dama dò minw kè :		