

balikukalan baarakèda

musow ka bolo

musow bè baara minw kè

liburu filanan

(dugubakònònaw na)

kalan dege sèbèn

kalandenw ka sèbèn

bamakò mali

balikukalan baarakèda

musow ka bolo

musow bè baara minw kè

liburu filanan

(dugubakononaw na)

kalan dege sèbèn

kalandenw ka sèbèn

bamakò - mali

an jènyògòn balikukalandenw, aw salamaleku.
nin liburu in ye : "musow bè baara minw kè" liburu filanan ye. o tè se ka kalan, k'o diya don mògò fè, fò n'a y'a sòrò o tigi ye liburu fòlò kalan k'o ban; bawo! "ni mògò min ma dògò bin, o t'a fò ko kòrò ka wuli k'a jò!" nin sen in na, an bè waleya minw kofò musow ka magan sira fè, o ye : bololabaara (o kun tigèra kabini liburu fòlò laban), jago, ani baarasarala. an b'o kumaw fò, masala tan ni duuru sen fè, i n'a fò nsiirin. nka, n'aw y'o kalan, anw bè tila k'aw nyininka olu kòrò la, ka lajè o kun, n'o nyèko ye mun ye. n'o faamuna sa, aw fana bè masala dò fò sèbèn na, k'a jira, ko mògò si kònò lankolon tè, i yèrè kunko la. bamananw ko : "nyòonbadun de bè suya diya", o kòrò y'anw fè ko, n'anw ye dò fò aw ye, aw yèrè ka dò fò anw ye. o la sa, baro bè diya. an sigilen bè k'aw lamèn; barisa, an dalen b'a la, ni mògò min y'anw ka liburu fòlò n'a filanan kalan k'o ban, i na se k'i yèrè hakililata bée sèbèn, k'i yèrè nyènabò kalanni ni sèbènni kòni na. o y'i ka timinan diya tònò ye.

aw b'an jaabi nin adèrèsi in na :

balikukalan baarakèda

musow ka belo

b.p. 62 bamakò-mali



baabu sabanan : bololabaara

- 3

kalan fòlò : (12)

kalanni : awa bè dèbènw ni lèfèw dila

farafinna, sokònòminèn fòlò ye dèbèn ye, min mògòw bè da o de kan, mògòw bè sig o de kan, o min bè kè ka so yèrè dugumana wali a kogow masiri. dèbèn lamara ka di ni bilali ye, barisa ale bè se ka meleke, ka sèmè, ka sòrò a m̄ kari.

lèfè fana mago ka bon du kònò, nò o nò a bè kè ka fèn bée datugu. fènjalanw bè k'a kònò. a bè kè fana ka fifali kè. o la sa, dèbènw ni lèfèw nyèko tè mògò si ye kumba la, janko ni jamakunbèn ser'i ma.

bolo dun de bè dèbènw ni lèfèw dila, a jèman wo, a nyègènnen wo, a fitinin wo, a belebele wo, a sifaya o sifaya, k'a ta kòrònna fo tilebi. koronna yèrè, musow de ka ca ka dèbèn dila. ne terinin do bè direyi, o tògò awa, o mago bée ye dèbèn ni lèfè dilali ye, a dakabanw fana.

cèw bè taa a jago t'a fè, ka taa u feeré fo moti, fo bamakò. awa b'a musaka bée bò a ka dèbènw wari la.

nyininkali :

- 1- mun na dèbèn nyèko bè ye jamakunbèn don ? o don dòw fò.
- 2- dèbènw ni lèfèw sifaya ka ca. a jumèn bè dila aw ka fan fè ? jòn fè ?
- 3- bololabaara jumènw bè kè aw ka fanfèmusow fè, ni cè t'o kè ?
- 4- aw yèrè bè se bololabaara dò la min b'a nafa. aw y'o lakali an ye (a sèbènni kana tèmèn kumase tan kan)

baabu sabanan : bololabaara

kalan filanan : (2^e)

kalanni : binta bè kun digi

yèrèlabèn ye wajibi ye hadamadenya kònò.

o tè cè la, o tè muso la, o tè denmisèn wali maakòròba la min b'a fò ko tè tinyè ye. bèe b'i janto i bòko la, n'i bè taa jama na, bawo bèe y'a don ko : "mògò ye ko de b'i ka batigèsara nògòya." fininyumandon t'a bannen ye.

farikolo saniyali yèrè de ka gèlèn n'a bèe ye. o la sa, mògòw b'u ko k'u jè ni safunè kasa dumanw ye, u b'u wusu, u b'u latikòlòn, u b'u senw tereke k'o nyara bò, u b'u nyinw tereke k'u da kasa diya, u b'u kunw digi, walasa u kunsigi jolo kana jò u kun i n'a fò su tilalen a kobagaw la.

kunbaara ye musow ka yèrèlabèn bisimilayi ye. dòw b'u ta digi ni bolo ye, dòw b'u ta siri ni gaari ye, dòw yèrè b'u ta santi k'a pènyi i n'a fò tubabumusow ta nyògòn.

u bè se k'u tile kuuru mago bèe bèn kundigi ma, janko ni sali masurunnaw sera. o tumaw la, kundigilaw bè baara daminè kabini fajiri fo fitiri.

binta bè kun digi fò ka fò a to ten. o de kòsòn a bolo falen baara la sanga ni waati bèe. a bè nafa min sòr'a la, ala dòn de b'o dama dòn; nka, ne yèrè kòni y'a ye sinyè caman, a ye waa ni kò minè don kelen.

nyininkali :

- 1- yèrèlabèn kun ye mun ye dinyè na ?
- 2- kundigi fasòn ka ca. aw bè jumèn kè ka caya ? aw bè joli sar'o la ? o nyògòn joli bè da kundigila fè tile kelen kònò ?
- 3- kundigilaw ye jònw ye aw ka dugu la ? mun na ?
- 4- aw taara kundigila fee don dò la. aw caman ye nyògòn sòrò ye, k'o kè masala ye san'a da ka se aw ma. aw y'o lakali an ye. (a sèbènni kana tèmèn kumasen tan kan)



baabu sabanan : bololabaara

kalan sabanan : (3²)

kalanni : hawoyi bè kènyèmasiri dila

"muso ka masiri y'a nyènajèlan ye!" o bè fò tuma o tuma. o kòsòn, fòlòtile la, ni min o min tun b'a fè ka musow ladiya, o tun b'u sòn nègè bilen na, n'o ye sanu ye. sanu bè don tulo la, a bè don kan na, ani bolo la, ani kun fana na. ni muso min y'o caman sòrò, o bè sewa. dinyè bè diya o ye. o jigi sèmèlen ka nyè. hali ni den t'o fè, o b'a pari k'a sigi. fèn bée bè kun o la, o sigiyòrò la, barisa sanu maralen b'o fè. ni sanu tè min fè, o ye dusukasi ni sonja y'o bolo. nka sisan, musow y'a faamu ko sanu masiri tè mago nyè, hali n'a y'a sòrò parili ye wajibi ye waati dów la. o kòsòn, sanuhòròndonni sanga binna. kènyèmasiri bilala o nona. kènyèmasiri da man gèlèn, a man girin mògò fari kan, a cè ka nyi fana, a yèrè nyè b'i ko sanu hòròn, w'a bè tile fila kè n'a ma tinyè. o fèerè sorolen musow fè, o kèra ko nyuman ye, bawo u yèrè de b'o masiriw dila, k'u feere ka wari sòrò. o ye bée sanukonege da, hawoyi y'o la waanè ye. a bè sigi o dilali la tile mumè bée. a tè yaala masòrò, janko nanamunanamu. a ye musow bée ka masiri ko nògòya. sisan, u bée bè se k'u tulo meleke ni janjigiw ye, wali k'u kan don, ka sòrò hali u ma kèmé bó.

nyininkali :

- 1- masiri bè mun nafa nyè musow ye ?
- 2- musomasiri dafalen ye mun ye ?
- 3- mun ye kènyèmasiri kè sangawuli ye sisan ?
- 4- mògòw bè tilen ka fènladegew bò.

(i n'a fò sanu ladegera ni kènyè ye cogo min) mun na ? aw y'o dò kofò an ye, a n'a nyèko (a sèbènni kana tèmèn kumase tan kan).

kalani naaninan: (4^e)

kalanni : ayida bè kalali ni sògòli kè

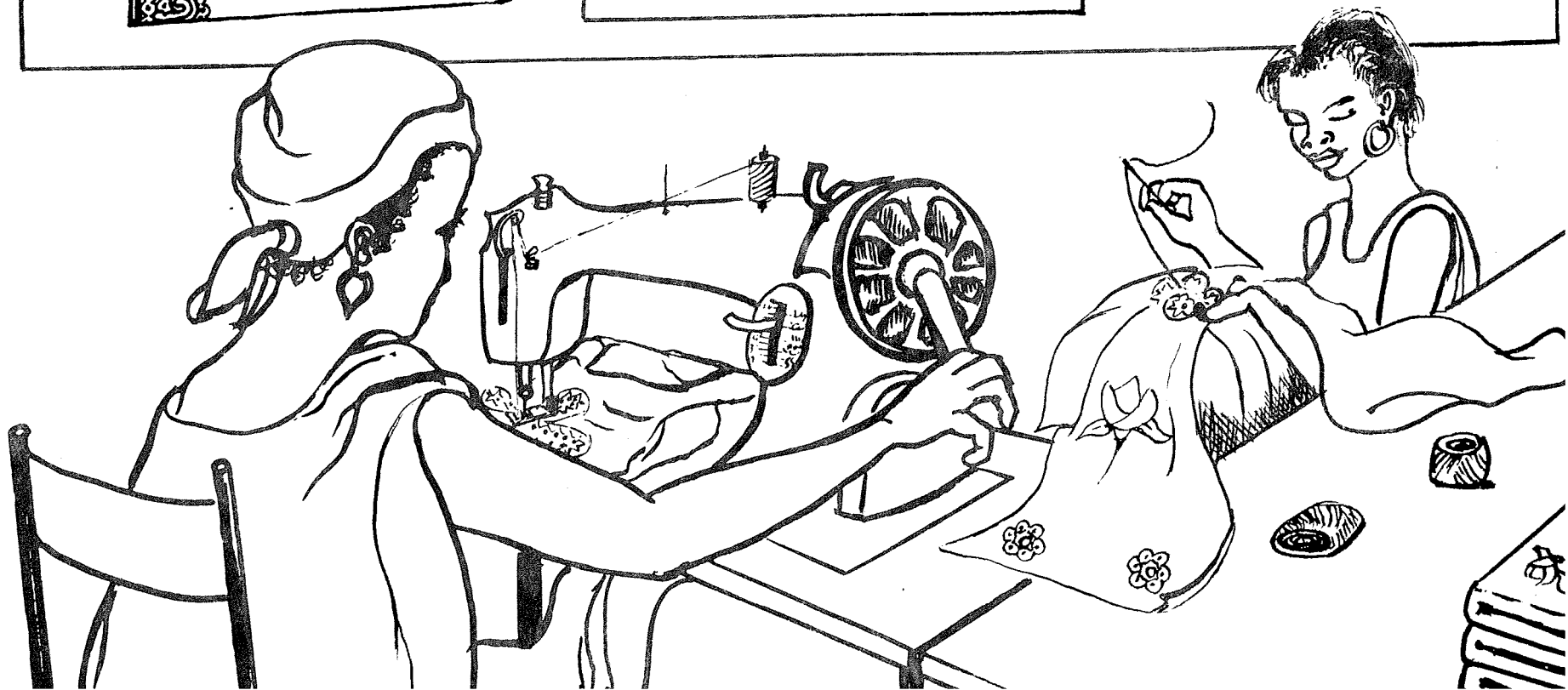
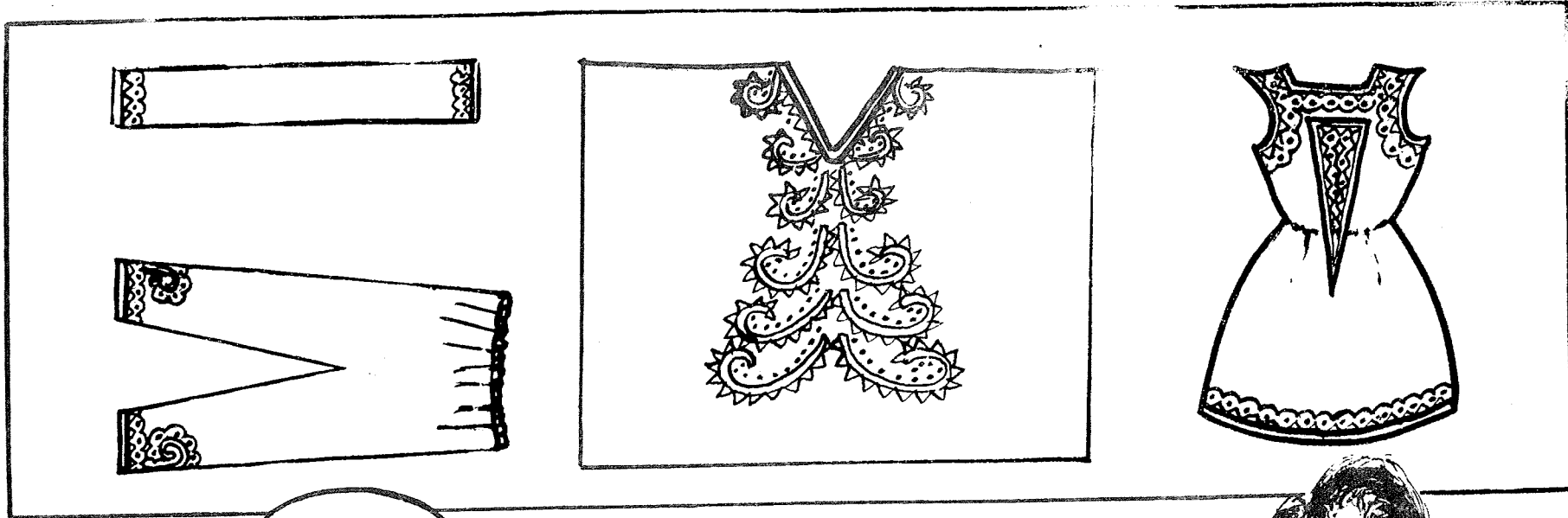
bagi tigèlen sugu la, ani fini bòlen kòlè la, o t'a kèlen ye dulòki ye ka don, walima faafe ye, ka siri mògò la. a ka c'a la, bagi bè tigètigè ni ka sòrò ka tugutugu tugun ka kè donfini ye. o de y'a kalali ye. kalacogo de bè cèfini ani musofini bò nyògòn na. ale de fana bè bagi sankòròta, k'a daraja bonyè. walasa fini ka kè òakabana ye, a bè sògò fana ní gaari wèrè ye.

fini kalasòngò ka ca, aw'a sògòli ta ka ca n'o ye. c'èw y'o kè u ka baara ye, anw fè mali la, bawo nafa b'a la. muso man ca, minw ye kalali ni sògòli k'u ka baara bèe ye, nka muso bèe bè ddoni k'a la. u b'u ka finiw bòròtò kala, u bè denfini dòw kala, u bè darabu dòw sògò.

ayida kòni ka wari tè minè tayèrè fè, bawo a yèrè y'a dègè, ka se kalali ni sògòli la. a b'u ka dukònòmògòw bèe ka finiw kala fu. kènèmataw bè kè sara la. a ye masin san, o b'a teliya a ka kalali la. ayida ka baara cè ka nyi, a bè mago nyè bèe ye.

nyininkali

- 1- fini kalalen nyuman bè dòn mun fè ?
- 2- jòn b'aw ka finiw kala ? a b'u kè mòdi jumèn ye ? a bè joli sòr'o la ?
- 3- kalali ni sògòli baara nyè ka misèn.
aw y'o kòlòsi cogo di ?
- 4- musow ka ca ka kalali ani sògòli sifaya jumèn kè aw ka dugu la ?
(a nyèfòli kana tèmèn kumasen tan kan).





S.E. M

daabu sabanan : bololabaara

kalan duurunan: (5^e)

kalanni : worokiya bè jònin dila

anw fè kabini gale gale, musow bè kòori parata, u bè kasasi parata; nka, o ges n'o fale bè kè fini ye gesedala de fè.

bari sisan, musow yèrè y'a daminé, u bè fini dòn dila ni gaarikisè ye, walima lèni, u bolo la. o fasòn dòn bè wele ko "tiriko", n'o ye jònin ye. a ka ca a la u bè dèn misènnin finiw de dila jònin na, i n'a fò banfulaninw, susètiw, dülòkininw an'u kulusininw, minw nyògòn bè feere butigiw kònò sòngòba la. u bè disaninw fana dila a la. u b'u denw féeròbò a la, u b'a feere fana ka wari sòrò worokiya sigilen bè, o dòn de baara la sisan, kabini a y'o dege santiri sosiyali la. a bè dòn kè lèni na, a bè dòn kè ni boloti ye, walima an yèrè ka fale paratalen. u bée bè san, ka don denyèrèninw na. u b'olu pari, k'olu tanga bana ma. o la sa, worokiya ka jònindila bè mago nyè dugu bée ye.

nyininkali :

1- jònin bè dila ni mun ye ?

2- nyèko jumèn bè jònin na ?

3- mun nafa bè sòrò jònindila la ?

4- a) ni santiri sosiyali bè aw ka kin na, mun ni mun bè jira aw la ye ?

(a nyèfòli kana tèmèn kumase tan kan)

b) ni santiri sosiyali tè aw ka kin na, aw b'a fè dò ka dayèlè ye wa ?
mun na ?

(a nyèfòli kana tèmèn kumase tan kan).

baabu naaninan : jago

kalan wòoronan : (6^e)

kalanni : bamaata bè nafènw feere

muso min ye to tobi wo, min ye basi tobi wo, min y'a ta kè malo wali nyènyèn kini ye wo, hali nsaamè yèrè, wajibi a na na k'a la, barisa o y'a taalan ye. a tè dun o kò. na dun tè diya nafènw kò, n'olu ye : kògò, jaba, fiyèfiyè, nkaani, foronto, jègèjalan, butikènè, lògòti, layi sunbala, n'o nyògònw. olu bè feere sugu la, dòw muguma, dòw kènè, dòw jalan, muso dòw bè caman san nyè kelen ye, k'o mara. o bè sògòma o sògòma sugulataa bò u 'bolo kòrò.

bamaata b'anw kèrè fè, ale bè sigi a ka bulon kònò, n'a ka nafènw ye. a b'u sarada lèfè kan dòròmè dòròmè. dòw bè tasaw, filenw ani buwatininw kònò.

camasannaw b'a suma paanin na duuru duuru. su fara tile kan, n'i sera bamaata ma, i tè dè sè nafèn na. ani fana, a ka feerefèn ka nyi, bawo a yèrè dè b'u bèe dila. a tè fosi nyagami u la. bèe dalen b'a ka saniya la. o de la, kinnamusow bèe bè sanni kè bamaata fè. u tè hali sigisigi a ka nafènw dunnì na.

bamaata ye bonya ni tògòdiya sòr'o la, min ka ca n'a ka nafènw tònò ye.

nyininkali :

1- nafènw ye mun ye ?

2- nafa jumèn bè nafèn caman dilali la k'o mara bolo kòrò ?

3- nafènfeere ye jago misèn ye. o tònò ye joli ye ? mun y'o ni jagoba bò nyògòn na ?

4- aw yèrè bè fèn misèn dòw feere. aw bè mun sègèn y'o la, ka mun tònò sòròo la (a sèbènni kana tèmèn kumasen tan kan).





N^o 7

baabu naaninan : jago

kalan wolonwulanan : (7^a)

kalanni : kamisa bè finijago la

bagi nyè o nyè, a taafe tè kè parilifini ye, ka mògò wasa, i n'a fò kò misènw walima kòba finiw, minw bè da an ka gesedalaw fè. o la sa, dalifini sanga tè hali n'a y'a sòrò a sòngò ka ca ni bagifini ye. o kòsòn, ale de ka da ka kè bolomafara ye kònyòw ni denkundiw la. muso tè don kòlè la, ka gese da. nka ge tè tugu, ko min tè muso ta ye. o bè ten kabini gani min tuma, u yèrè de b'a gese n'a fale parata, fo sisan min bòlòti bè san butigi la, wariba la. bèe n' ka geseda la don. bèe b'i ka gesedalen k'i yèrè sago ni dungò ye. kamisa donna geseda la, finijago kama. a bè se ka bòlòtipakati mugan tònò, ka tama bisaba don kòlè la nyè kelen ye. n'a ka gese tigèra, k'a boloda, tasabaw bè fa fini na, ka taa sugu la. julaw b'a jago t'ale fè, ka taa n'u ye fò jama ni jamana. o kèra sababu nyuman ye ka malidalifiniw tògò bò. k'u sangawuli kò fè, ka tèmèn hali mali yèrè kònòna kan.

nyininkali :

- 1- mun ye dalifini saramaya ?
- 2- "tama" ye mun ye gesedalaw fè ?
- 3- finijago bèe tè kamisa ta nyògòn ye. cogoya wèrè jumènw b'a la ?
- 4- gesedala b'aw yèrè bolo (walima aw bè dò ta sèerèma). aw n'o bè baara k cogodi ? mun nafa b'aw y'o la ? (a sèbènni kana tèmèn kumasen tan kan).

baabu naaninan : jago

- 10 ←

kalan seginnan : (8²)

kalanni : takisi bè lala fè

a bè fò ko : "jamana bée donna nyògòn na sisan!" o kòrò ye mun ye ? yòròw bée surunyana, k'a kè i n'a fò nun ni da.

i bè se bi, ka daraka òun bamakò, ka taa tilela fana òun fo san, k'a sòrò o tun ye kalokelentaama ye fòlò. ala y'o nogoya na mobiliko sababu ye. bée tè mobilitigi ye, nka bée bè òun a kòndò, fò dugu ni dugu, fò jamana ni jamana. i òun ye k'i ka pase sara. mobilitigiw yèrè bée t'a bolibaga ye, janko minw ta bè kè takisiw ye. olu bè to sofèrèw de bolo. takisibolila o n'a tigi tè kelen ye. lala tun ye mobilinin òò san takisiya kama, k'o to a yèrè òògòkè seyidu bolo. o kèra sababu nyuman ye, bawo seyidu tun bè takisi in naani, a tè tilen k'a tinyè, ka alimani sara polisiw ye. lala ka takisi sèbènw bée dafalen tun òun tuma bée. o kòsòn a ye tònò sòr'a la. seyidu yèrèka musofuruwari sòròl'a la.

ayininkali :

1- takisi ye mun ye ?

2- sèbèn jumènw dafalen ka kan ka sòrò takisitigiw bolo ?

3- mun y'a to lala ka takisi kèra nafa sòrò fèn ye ?

4- takisiko bée tè kè lala ta nyògòn ye. aw bòra o sèerè ma cogo di ?

(a nyèfòli kana tèmèn kumasen tan kan).



baabu naaninan : jago

kalan kòntònnan : (9^e)

kalanni : mèmunè ye butigi dayèlè

"n'li y'a mèn ko n'jòn kunnandi, a fò ko n'sababu nyuman!"

kabini dinyè dara, m̀d̀g̀ò bè b̀ò m̀d̀g̀ò nun ma; basa bè min shè fè.

o dalilu la. mèmunè b̀òra dibi la ni nunkala ye. f̀òl̀ò ale tun bè sigi a ka da la, ka ǹǹòm̀uguw, ni l̀òg̀òtiw, ni sukarow d̀òni d̀òni feere laji ye, k'olu t̀ǹǹ ta. d̀òni d̀òni ten, fo a ỳèr̀è ye jagokun s̀òr̀ò. o tuma a f̀òl̀òla ka tabalinin sigi, a bè dumunifènw ni safunèw ni solabèn fènw feere. o tora ka bonya, ka bonya f'ò laban k̀era butigi ye. mèmunè y'a wasa don bakari la. a'b'ò sara, o k'a dèmè butigi in jate minèni na, bawo ale ỳèr̀è k̀ni bè se ka sigi a k̀ǹǹ k'a k̀l̀òsi; nka, a tè se k'a baara bèe kè. bakari b'a janto, fosi kana dè sè butigi k̀ǹǹ, fosi kana kè n'a wari ye. mèmunè nyinama.

o cogo bènna, bawo m̀d̀g̀ò kelen, i n'i ka kisèya bèe, n'i ma dèmènyòg̀ònnyuman s̀òr̀ò, i tè ǹb̀a b̀ò. ala ye mèmunè garijègè don a la. o k̀s̀ǹ a ka butigi ye sira s̀òr̀ò. kinnam̀d̀g̀ò bèe bè sanni kè yen, barisa o ka surun u la ni suguba ye.

nyininkali :

- 1- butigi ye mun ye ?
- 2- mèmunè ka butigitigiya s̀òr̀òla cogo di ?
- 3- mun na bèe tè se ka butigi dayèlè i ỳèr̀è t̀g̀ò la ?
- 4- ni musow bè butigi dayèlè, o ye sifaya jumènw ye ka caya ? mun na ?
(a nyèf̀òli kana tèmèn kumasen tan kan).

baabu naaninan : jago

kalan tannan : (10^e)

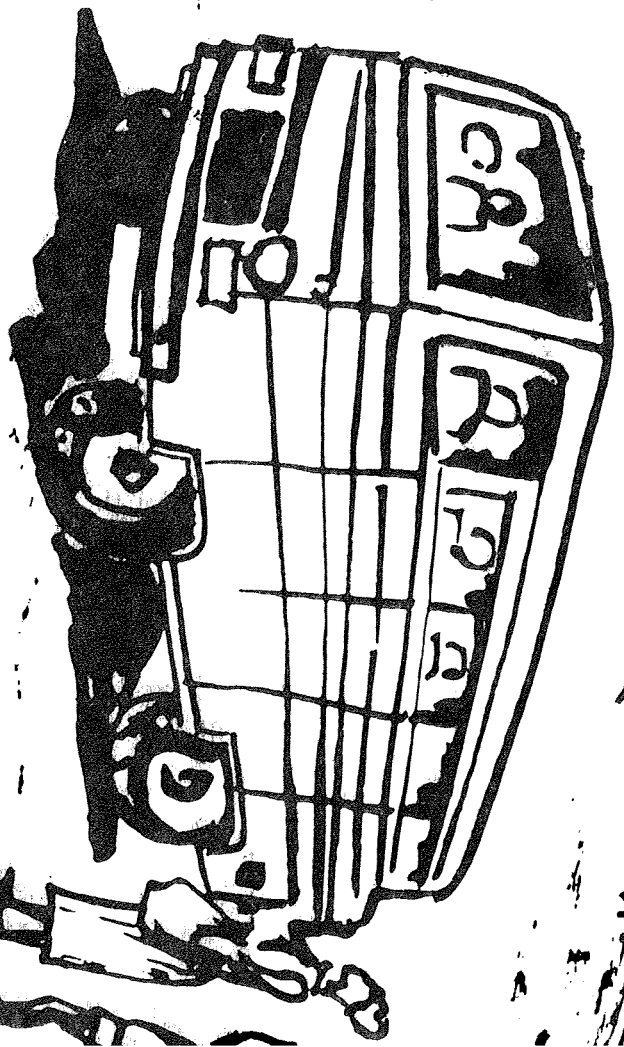
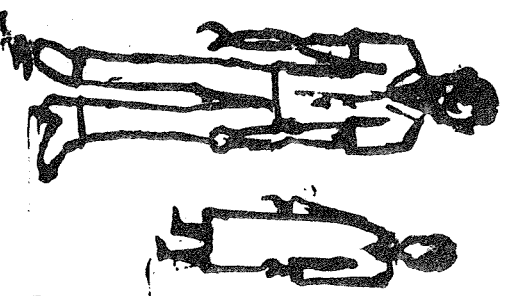
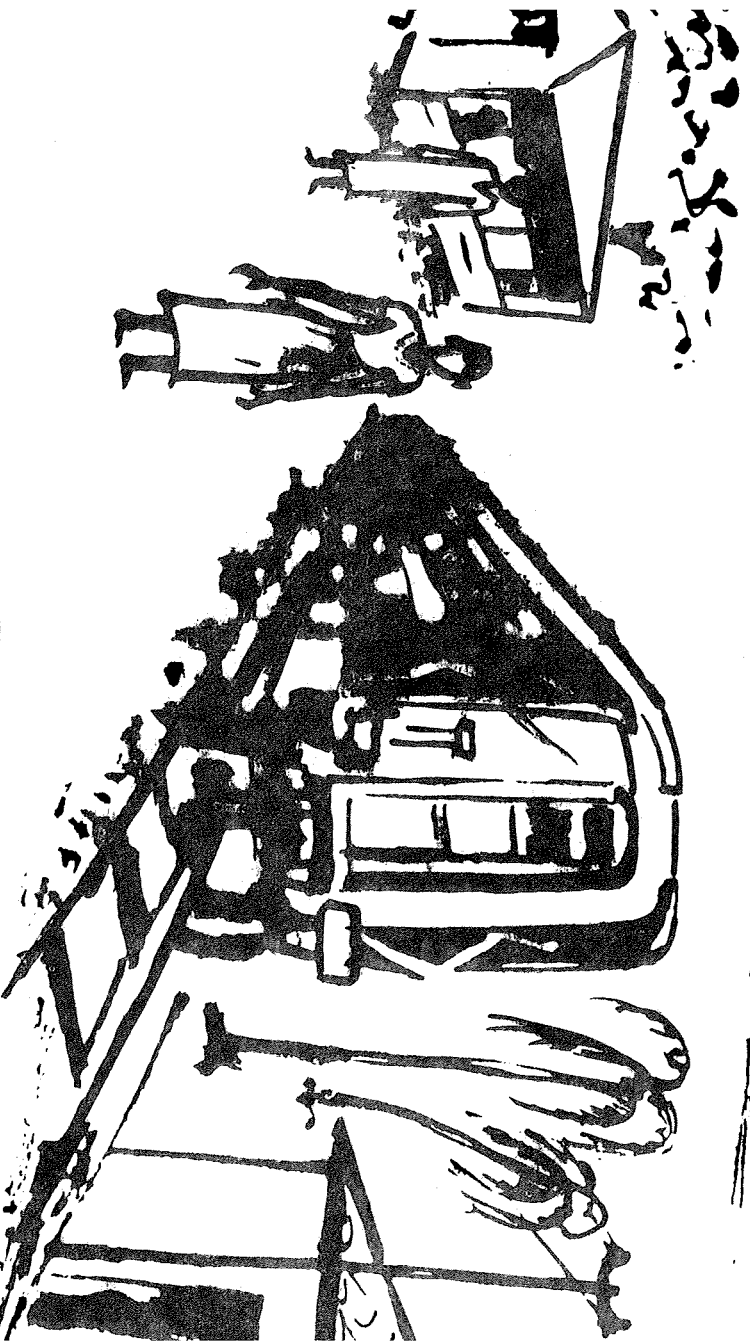
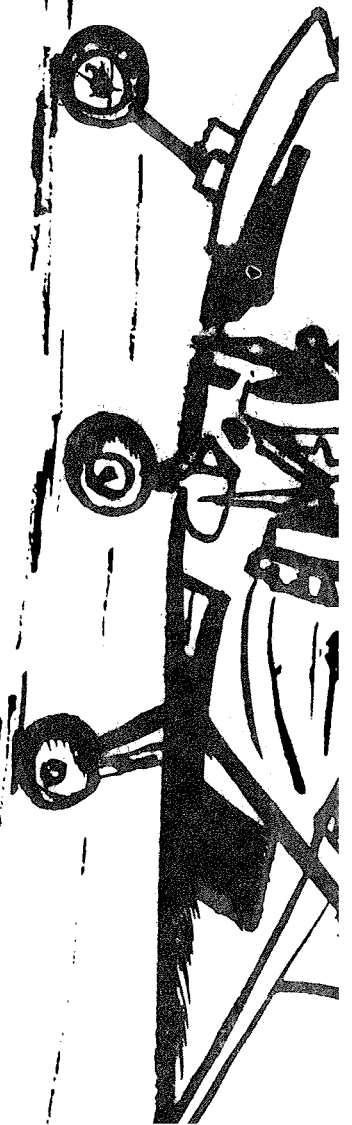
kalanni : nakani bè julaya la

jago ye yèlèmayèlèma ye. bi, i bè yan; sini i bè yòrò wèrè. o kòsòn, ale ni sigiyòròkelen-tè bèn, n'i sago don k'a k'i bilakun ye, ka julaya kè. fòlò, cèw de tun bè o taama kuru tigè, hal'u ni muso tè taa, bawo don o don dunanya, ani taakasegin ka gèlen. bari sisan, ala ni mobili, tèrèn, bato, ni awiyon sababu la, taama nògòyara.

o de la sa, musow yèrè ye julaya daminè ni barika ye. nakani bè taa dakaro, abijan, saralo, lome, morowiya ani konakiriw bée la. a yèrè delila ka taa jagofènyininina fò jida, n'o bè maka jamana kan. a na o na, o ye seli ye, barisa fèn nyuman caman bè n'a bolo. tinyè koni don, a bè sègèn; nka, a bè nafa min sòrò, o b'a hakili bò a ka sègèn kò.

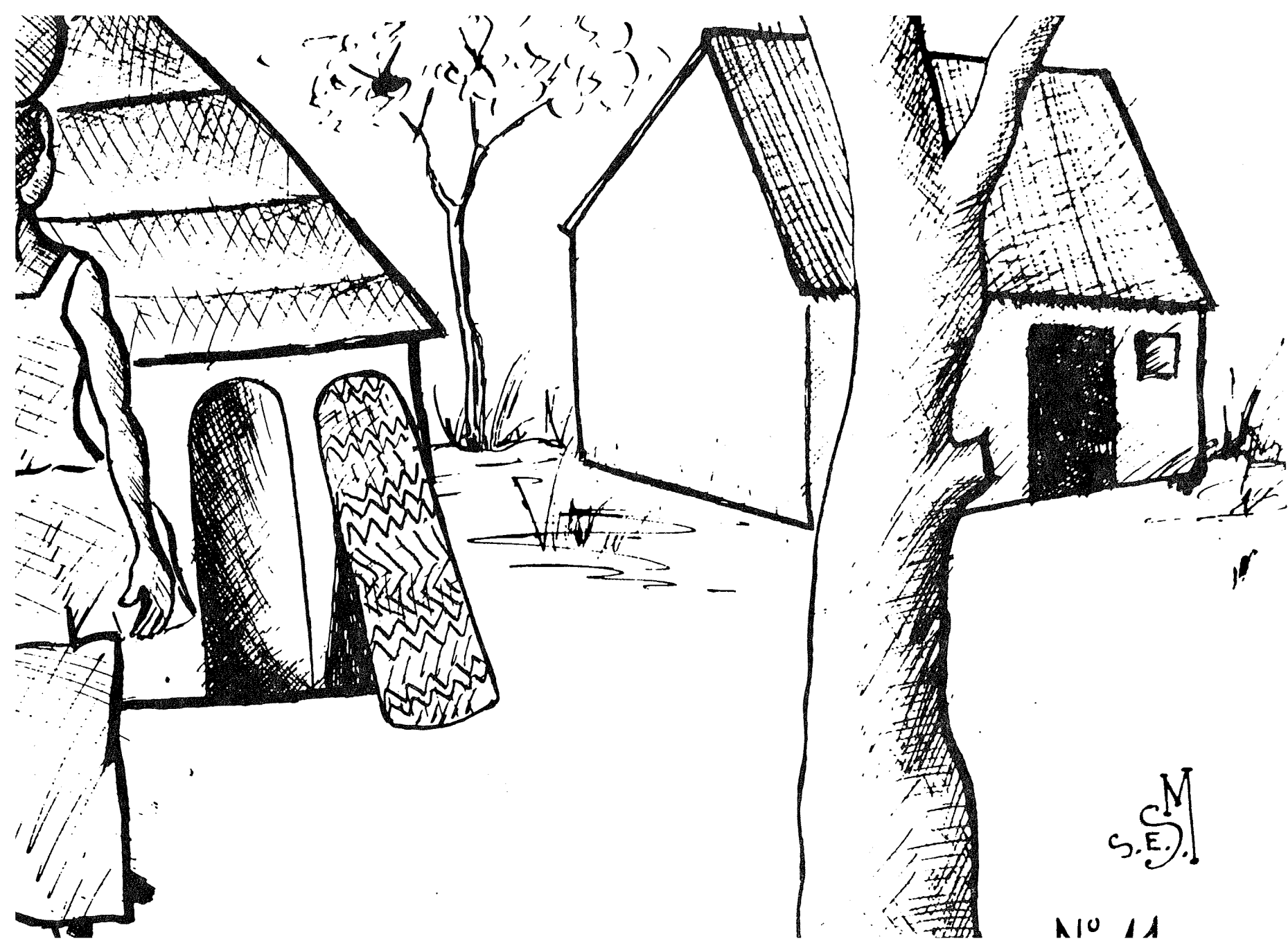
nyininkali :

- 1- julaya ye mun ye ? nakani bè taa jamana jumènw na ?
malijula bè taa fò min tugun ?
- 2- sisan dugulataa ka nògòn, nka, gèlèya fana b'a la, jango n'i bè bò ka taa jamana wèrè la. mun na ?
- 3- mun tònò bè julaya la, a sègèn kèrè fè ?
- 4- aw bè muso don min bè nakani ta nyògòn na. aw y'o ta baro bò an ye.
(a sèbènni kana tèmèn kumasen tan kan).



№ 10

С.Е.М.
С.М.



S.E. M

Nº 11

kalani tan ni kelennan : (112)

kalanni : setu bè baaranyiniyalla

a bè deli ka fò, o ye kuma kòrò ye, ko : "muso tɛ baara kè muso ye". o tun ye fòlò ye, min muso bée b'i yèrè ka ga la, mago wèrè t'i la o kò.

bari sisan, o waatiw tèmenna, bawo **bée kunko bayalen cogo min, diyagoya ye wari** nyini ye, k'o jè minè. o dun la sa, fo i ka baara de kè, min nyèko bè mògò wèrè ye, n'o tigi b'i sara o la. baara sifaya ka ca; nka mògò tè wuli n'a si ye i sidilan kan. a bée bè dege de. musow bée bè se ka dò kè min na, o ye dukòndè baara ye : tobili, nyòsusu, jita, yòròfuran, o n'o nyògònw. o kòsòn, muso dòw bè don baara la du wèrèw kònò, k'o dutigimusow demè. u bè sara o la. u bè wele ko baaranyini. a ka c'a la baaranyini bè ta muso fè minw fana bè taa baara wèrè de la, n'u yèrè bè sara o la, wa n'u tè se k'o kè cogo ma, ni baaranyini t'u bolo, k'u demè u ka sokònòbaara la.

ni tilema bòra, dafèduguninmusow bè na dugubaw kònò baara nyini na. o ka fisa. setu tun bè ne bolo o la, an bè nyògòn demè ka dinyèlasigi nògòya. a bè n'ka baara kè, n'b'a sara. jonya tè, dògòya tè, ma'loya tè, setu tun bè a ka du mago bée bò, hali lèmpo, a ka sara la, n'o y'a sègèn n'a wòsi ye.

nyininkali :

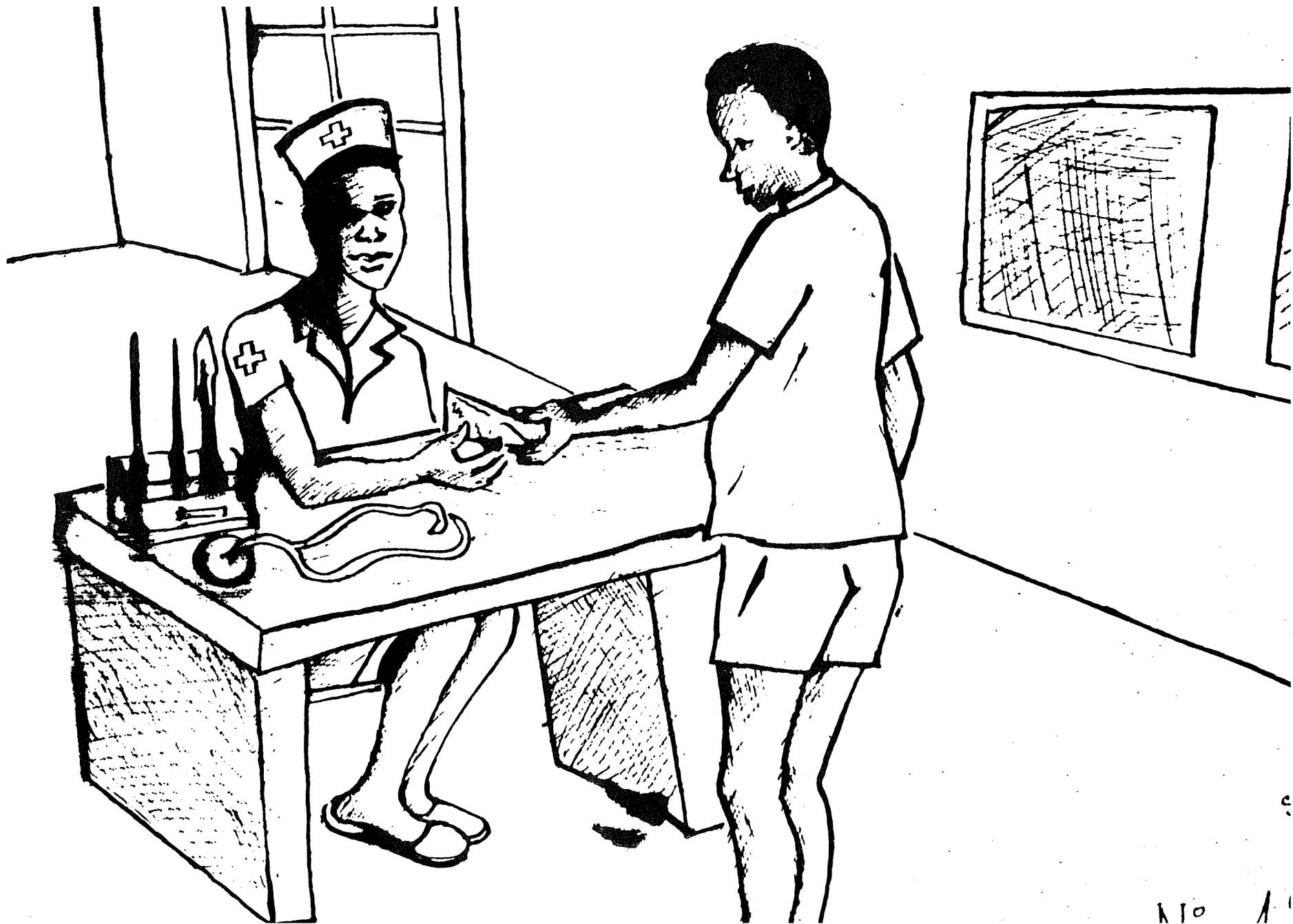
- 1- mun na musow bè don baara la nyògòn ye ?
- 2- mun ye baaranyiniko gèlèya bi bi in na, a cèman far'a musoman kan ?
- 3- baaranyini ka kan k'a yèrè minè cogo di mògòw ka so, walasa a ka bonya ni nafa sòrò ?
- 4- aw delila ka baaranyini ta, wali ka don baara la mògò fè, wali ka dò ta masala mèn. aw y'o lakali an ye (a sèbènni kana tèmèn kumasan tan kan).

kalan tan ni filanan : (12^e)

kalanni : kajatu bè baara kè dogotoroso la

n'i y'a mèn ko òinyè ka di, i yèrè de b'a la. nin n'sana in da kun ye, k'an hakili jigin ko fosi tè kènèya bò. mògò dun t'o fana kòrò dòn kosèbè, fo n'i sera dògòtòròso la. banabagatòw sigilen, n'u ka dimi ye, olu yelen dama bè mògò waaju, fo i b'a fò : "è ala, saya ka fisa banajugu ye!" faamaya t'o la, faantanya t'o la, bawo ni bana nana, o bè kòmi ni saya nana, o tè mògò bò mògò la. o de kòsòn, minw bè banabagatòw furakè, olu dòw ye cèw ye, dòw ye musow ye; nka, u bèe bè baara kelen in de la. u b'a dege cogoya kelen de la. o jèyara ne ma kajatu de fè. kajatu bè baara kè dògòtòròso la, a bè bana don, a bè jama naani. o dòn jan tèmènen in na, ne taara ni n'dògòkè madu farigantò ye dògòtòròso la, n'kamana gannen, fo n'bè nyini ka kòròbò. a tile saba tun y'o ye, madu tè se hali ka dumuni kè, janko ka taa baarakèyòrò la. kajatu ye n'kumbèn ni badenya ye. a ye madu nyininka, k'a lada tabali kan, k'a fari bèe lajè dònì dònì. a taar'a sigi, ka sèbèn dò kè, ne ka taa n'o ye cè dò baara, sonin dò kònò, a yèrè ka biro kèrè fè. o cè ye pikiri dò ta, k'o kè madu la, ka furakisè dòw d'a ma. an taara so. madu nyèna tigèra. o dugu jè, an nana tugun furakèli la. o danna tile saba ma. madu kènèyara, ka taa a ka baara la. ne ye barika da ala ni muso in ye, min ye bana in lajè, k'a fura dòn. bèe ko: "tabarikala! ala ma kajatu mènna an kòrò, bawo kabini a nana dògòtòròso la yan, a ma mògò si nyè jalen to; a ka fura ka di, a bè a se ko kè su fara tile kan, banabagatòw ka lafiya, a ka baara nafa ma dogo mògò si la anw kòni fee yan."

.../...



nyininkali :

- 1- mun bè na ni bana ye hadamaden na ?
- 2- mun na a bè fò ko : "jugu wèrè tè mòngò la bana kò"?
- 3- jon kèra sababu nyuman ye ka madu ka bana fura sòrò ?
- 4- aw yèrè delila ka musow ye baara la dògòtòròso la.
aw y'ò dò lakali an ye. (a sèbènni kana tèmèn kumasen tan kan).

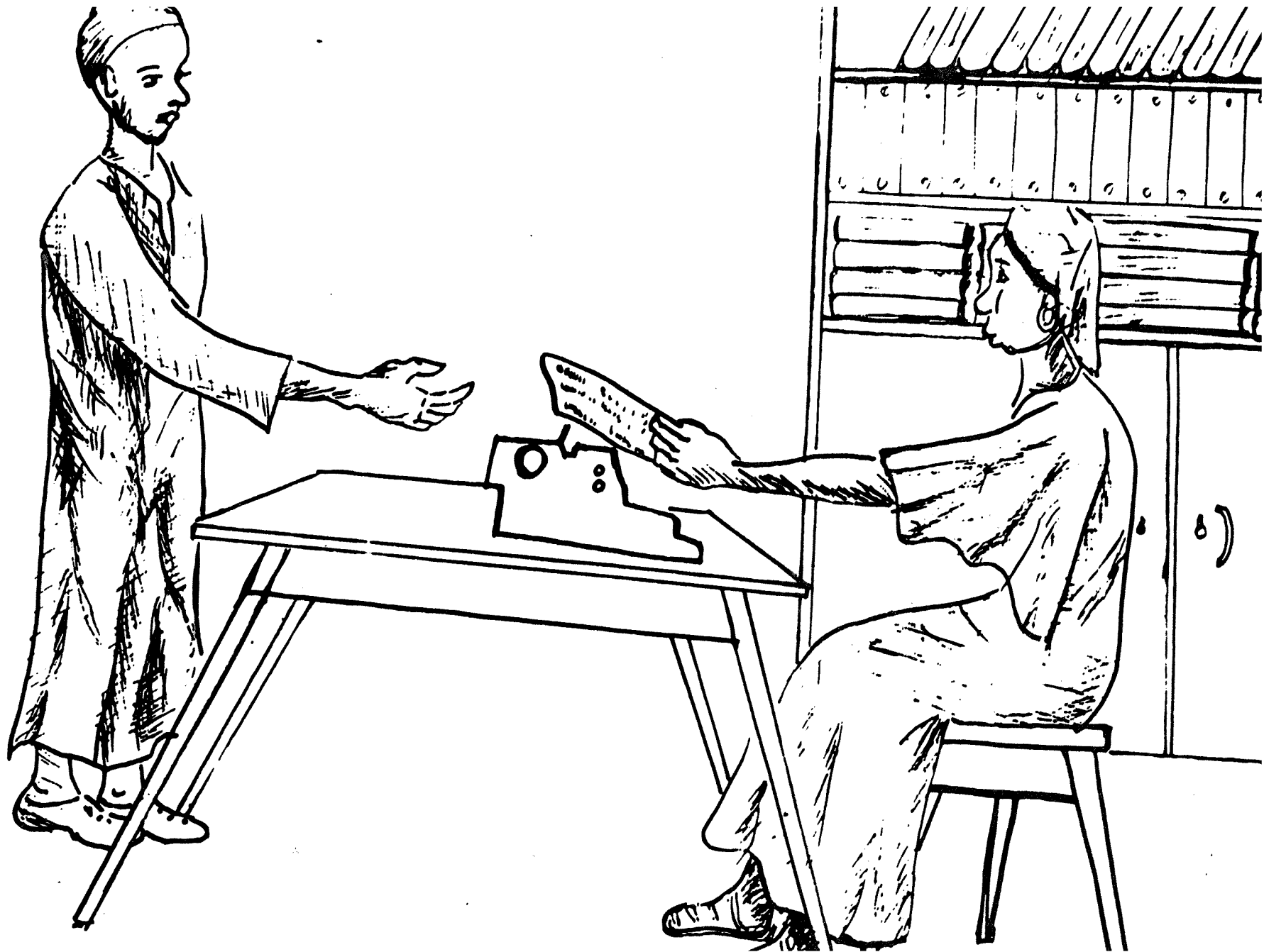
kalan tan ni sabana : (13^e)

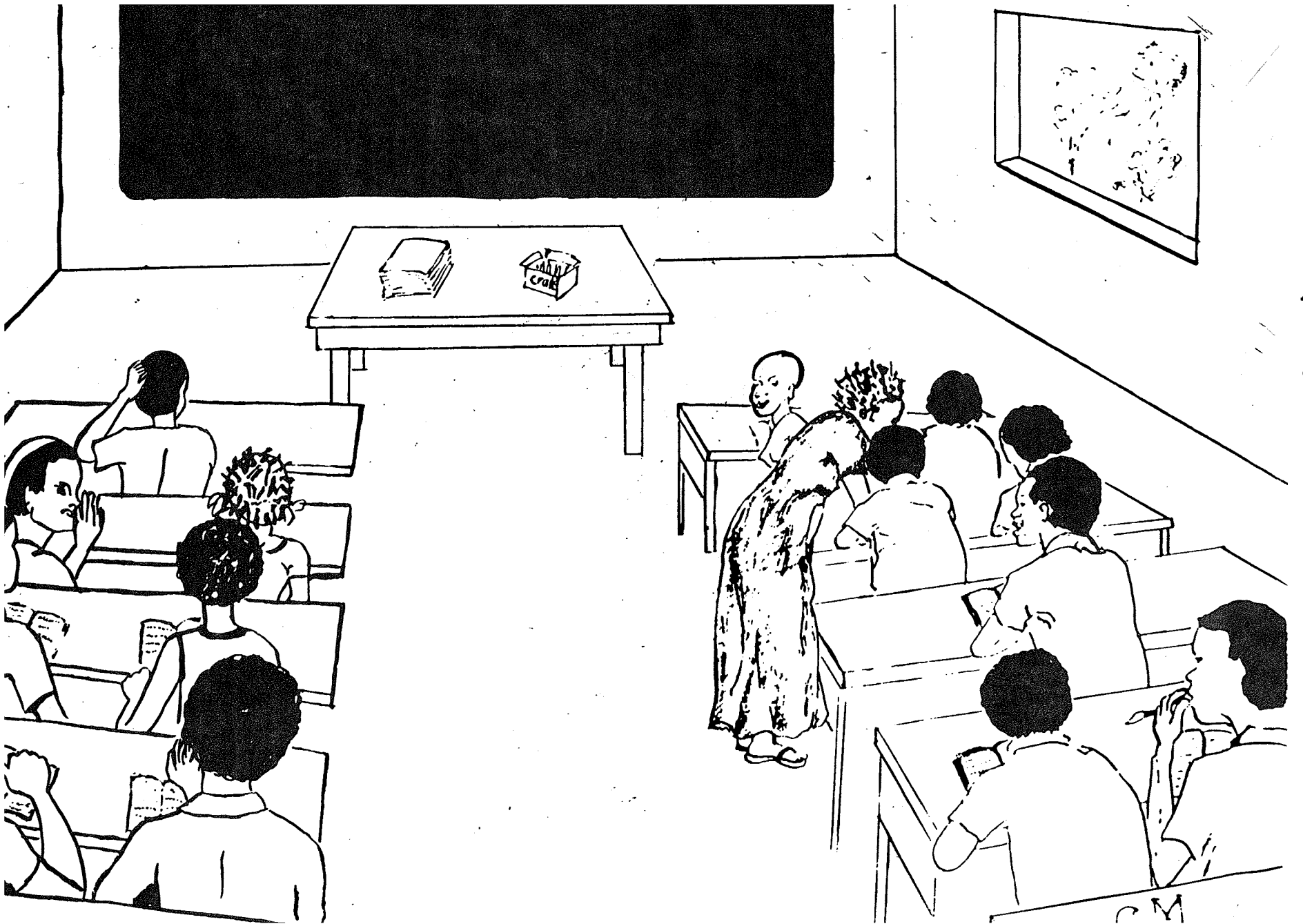
kalanni : masaran bè birolabaara la

n'i taara yòrò o yòrò la bi bi in na, ni sèbèn t'i bolo, i ka fosi tè nyènabò diya la. i b'i sigi, i bè taa, i bè segin ka na, i nyè bè mèn ka yaalayaala. i ka kuma yèrè tè se ka ban kuntigiw ta fan fè. nka, o t'i tilalen ye, fò n'a sèbèn dilala k'a don i bolo. sèbèn du bée bè kè fila fila ye sisan, barisa dô bè mara seerèya kama. o dun na sa, hali ni mògò yèrè ye kelen dila i bolo la, o tè mago nyè, fò nyèmògò dò bolo nò ka bila o la. o ka kan fana ka caya masin na, tòw lase u mara yòròw la, k'u tilan mògòw ni nyògònw cè, i ka kuma bè se minw ma. o de y'a kè mògò caman bè baara la birow la, walasa sèbènkow ka teliya, hadamadènw magow ka nyènabò joona. birolabaara ye hakilisigilenko ye; n'o tè, sèbènw bè nyagami, u bè mèn, bée bè sègèn gansan. masaran ye sekeretèrèya dege, ka se a nyè bée la. n'i sera ale ma, i yèrè b'a dòn k'a sigilen bè o baara de kama; i ka fosi tè balan. i b'i yèrè sòrò kà taa i haju tòw la, tile tò la. masaran kòni kà birolabaara bè mògò nafa, barisa a b'i dèmè k'i kunko nyènabò teliya la.

nyininkali :

- 1- mun bè kè sisan fènw bée seere ye ?
- 2- sekeretèrè bilakun ye mun ye baaradaw la ?
- 3- mun na bilolabaara bènne musow la ?
- 4- n'aw tun kèra sekeretèrè ye, aw tun b'aw ka baara minè cogo di ?
(a nyèfòli kana tèmèn kuseman tan kan).





CM

baabu duurunan : baarasarala

kalan tan ni naaninan : (14^e)

kalanni : alimata bè lakòlikaramògòya la

hadamaden ye b̀ògòkuru de ye. n'i y'a m̀n k'a bila cogo min, a bè ja ten. o la sa, den misènnin lemona ni s̀n min ye, o de bè k'a m̀gòkòròbas̀n ye. k̀mi bè y'o faamu sisan, b̀e sago don i den ka minè cogonyuman na, kabini a fitini. o de k̀s̀n, lakòliko k̀ra girinkanfèn ye, bawo kalan min bè k̀ yen, o bè d n misènw hakili òayèlè, ka miiri juguw ni fugariyaw b̀ u dusukun na. den misènw bè taa di karamògò minw ma, olu de bè k̀ bangebaw ye sa, ka d n w k̀lòsi, k'u kalan, walasa u ka ko d̀n. dugu denw b̀e bè lajèrè lakòliso la cè b'u kalan, muso b'u kalan. karamògòya ka gèlèn, barisa a ni dusumangoya ni kodonbaliya tè bèn. m̀gò bè don a fana kalan de k̀rò, k'i timinandiya k'a nyèd̀n. m̀gòkalannen b̀e tè se ka m̀gò wèrè kalan ka nyè. alimata bè lakòlikaramògòya la duguba. a ka kalanso labènnen ka nyè. lakòliden binaani minw b'a bolo, olu b̀e b'a tanu, u bangebaw sewalen don alimata ka baara cogoya la. o koson, dugubakaw b'a fè ko alimata ka to olu fee lakòlikaramògòya la, bawo a b'u dèmè k'u ka dugu taa nyè.

nyininkali :

- 1- lakòli sigikun ye mun ye dugu k̀nè ?
- 2- mun na karamògòya ka gèlèn ?
- 3- "karamògò nyuman", o k̀rò ye mun ye ?
- 4- aw ye karamògòmuso d̀ d̀n, min aw ma se ka nyinè a k̀ (a ka nyumanya wali a ka juguya sira fè). aw y'o baro b̀ an ye. (a sèbènni kana tèmèn kumase tan kan).

baabu duurunan : baarasarala

salan tan ni duurunan : (15²)

salanni : jelika bè izinibaara la

baarada dõw bè bamakò, sotibasira la, sigèrètiw, alimètiw, piliw, bagiw, makòròniw, hali nònòw, olu bèe bè dila yen de. o yòròw bè w le ko "izini". tuma o tuma cèw caman jòlen b'olu da la, u bè baara nyini. ògòw bè don ka bò, u nyègannen. nègèsow ani motow ni mobiliw fana tè ban u da a. a tun bè ne nyè na ko muso tè baara kè yen, fo don min ne taara sigèrètidil izini kòndò, k'a lajè. 'izini taba" kòmi bèe b'a fò cogo min. o kuntigi bila a ne nyè, ka taa u ka yòrò dò jira ne na, sigèrètiw bè k'u foroko kòndò, k'u da ugu yòrò min. ne y'a ye ko musow yèrè dòròn de bè yen, cè ye kelen kelen y'u cè aa.

ne ye n'gèrè muso dò la, k'o nyininka mun y'o se yan. o ko ne m'a: "n'terinin, ne jelika bè yanbaara la kabini san tan. o ye sutura min da ne kan, ala yèrè dòròn de b'o dòn; bawo, ne ne cè bannen ka den misènw to ne bolo, ni ne tun ma don yan, ne tun bè malo. ne ye baara dege yan, k'a faamu teliya la. n'b'a kè ni hakili ye, bari anw ta tè barikalako ye. kalo o kalo, n'bè n'ka sara ta, ka n'musakan bo a la. juru tè n'kan na. don min b'i n'a fò bi, ne de bè jòlen n'ka du kunko bèe kòrò, ala ni n'ka baara in sababu la.

nyininkali :

- 1- izini ye mun ye ?
- 2- mun sègèn b'o baarada la ? mun nafa b'o la ?
- 3- muso jòyòrò bè sòrò cogo di izini baarada la ?
- 4- n'a fòra bi ko izini dò bè musow nyini baara la, aw bè dòn o la wa?mun na?
(a nyèfòli kana tèmèn kumasen tan kan).

