

Benba kan dungew



GO

g s n

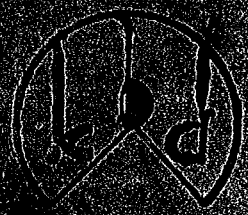
SEBEN

KO

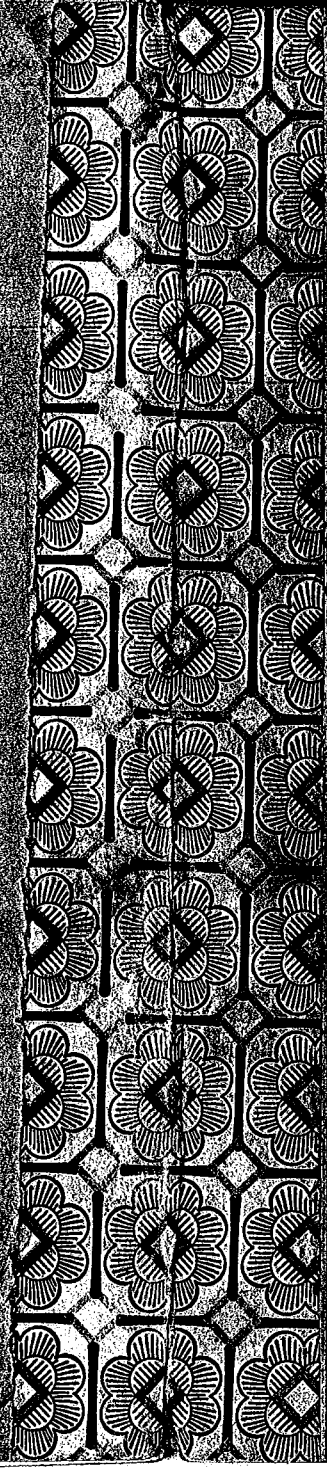
NYUMAN

e j

UN



1979



Bènba kan dungew

S E B E I K O

N Y U M A N

Bamakù, 1979, kalo 7nan

KALAN SEN FOLO

SIGINI

Bamanan kan sigini ye don mugan ni segin ye; a
 kumbaba n'a misènman flè nin ye:

A; a: ayiwa	Ny; ny: Nyèba
B; b: Baba	; ñ: ñana
D; d: daba	O; o: kolo
J; j: jaba	O; ù: kàlò
E; e: sebe	P; p: paratali
E; è: sèbè	R; r: ròtòmàli
F; f: fifalan	{ S; s: (sisi) si, su
G; g: gese	{ Sh; sh: (shè) shi, shu
H; h: hinè	T; t: tama
I; i: Isa	C; c: cè
K; k: kalaka	U; u: Umu
L; l: Lala	W; w: wari
M; m: minè	Y; y: yuruya
N; n: nègè	Z; z: zèrè

Sigini tlalen don kulu fla ye:

1) Kanmaw:

a, e, è, i, o, ù, u

2) Kanntanw:

b, d, j, f, g, h, k, l, m, n, ny, ñ, p,
r, s, sh, t, c, w, y, z.

Kàlasi:

(w) ni (y) ye kanna bisiki ye.

Degeli:

Sigini da fè:

1) A' ye jamu ninun sèhèn ka bà sigini da fè:

Jara, Keyita, Dukuro, Sù, Gindo, Ture, Kulu-
bali, Tarawele, Watara, Susùkù.

2) A' ye nin da nyè ninun kalan ka sùrù k'u sè-
bèn ka bà sigini da fè:

cè, zoro, finyè, hey, neri, jugu, dèè, sibi-
ri, wugu, nyègè, putèrè, loko, yèlèma, shi-
nyè, gènyè, bese, muge, kèmesu, nènyè, suruku,
dego, tigè, manya, gogoro, nàmi, bènè, keguya,
yefege, ayi, lùbù, èlè, u, jufa, digi, zègè, è,
hèlè, i, celu, ùhù, nego, shù, o, nyèbèrè,
a, suguba, puruti, yàrù, wasuru, tigi.

KALAN SEN 2nan

KANMAW

Kanmaw samabali bè yen, u samahen bè yen, w'u
bè nuu na fù.

1 Kanma ganaiw: a: mana

c: fere

è: fèrè

i: kiri

c: koro

ù: kùri

u: buru

2 Kanma samanew: aa: maana

ee: feere

èè: fèèrè

ii: kiiri

oo: kooro

ùù: kùori

uu: buuru

3 Nun na kanmaw:

an: An ka kan k'an ka kan kalan.

en: Nten den kelen tè na blen.

èn: Bèn-bèn-bèn bè bèn jènsèn.

in: Sin bè min ni nyin m'a kin.

on: Maa kolon ka kolon, faantan kolon don bè.

àn: Mànzàn ma sùn tàn jùn dùn ma.

un: Junkun tè gungun ye.

Degeli:

1) A' ye da nyè ganàn mugaan sèbèn ni nin sigini
den duuru danma ye:

Misali: a, k, i, r, u,
kanu, naani, ...

2) Kun na sèbènni:

An bènba kan, an danbo seere, saraka kùnù kan
tè. Ee! Kaari! Kùrùn kan don. A sapa nyùgùn tè.

KALAN SEN 3nan

KANNTANW

Kanntanw ye mugaan ni kelen ye:

b, d, j, f, g, h, k, l, m, n, ny, ŋ, p, r,
s, sh, t, c, w, y, z.

1 An ka nin kanntan ninun ni è maflè:

sh	shè
b	bè
j	jè
g	gè
ŋ	ŋè
ny	nyè
c	cè

Shè bè jègè ŋènyè cè.

2 (n) bè se ka bla kanntan dāw nyè.

Misali:

nk: nkalon; nkèlèn...

np: Npè; npogo...

nt: ntomi; ntènèn...

nc: ncūki; ncūkùn...

Degeli:

1) A' ye nin sigini denw soroba ka da nyè tan

banjo: c, n, j, i, e.

2) Kun na sèbènni:

Shaka y'a jun, k'a gun, k'a nyun, k'a cun, fo a-
bè nuna.

Shè jagola Nci tènèn muso Npènè ye nunun nyuman
d'a ka zèrè foro là, w'a bür'ò nun ma haali.

Faantanba nalen bè jinyè seh minè a bosobaa zon
nanaw ye. Nyè mana k'a ma ka pasa kurun shòr'a
da, a na t'i cook'ò hèerè muḡu kan.

KALAN SEN 4nan

KAN NYE / DA NYE

A/ Kan nye:

Kan nye ye kanma ye, wali kanntanw ni kanmaw
jèlen.

Misali:

- a, u, ba, sen, ren, ke, lo, me...

- bu-gu-ri (kan nye saba)

- ko-lo-ko-to (kan nye naani)

- nyinw (kan nye kelen)

Kàlòsi:

Kanma bisiki (y,w) ni kanntanw bè jè ka kan nye
bisiki bange:

fy: (fyè); oy: (cyèn); shy: (shyèn); gw: (gwa)

, shw: (shwa); ...

B/ Da nye:

Da nye ye kan nye, wali kan nye kulu min ni kò-
rù jònjòn b'a là, n'a bè sèbèn kelen ye.

Misali:

a, ba, u, sen, melake, bamanan, cèya...

Degeli:

1) A' ye da nye ninun sèbèn k'u kan nyèw fara:

Misali:

balima

ba-li-ma

miiri

mii-ri

Kamalenya, nyuga, nywan, musaka, munyukumènyèkè
baara, fere, gwanw, bara, flanin, feere, pew.

2) A' ye da nyè fla-fla sèbèn, nin kan nyè bisi-
kiw bè minun na:

fy, cy, jy, shy, gw, shw.

3) Sigini soroha:

S A	A' ye nin sigini denw soroha, k'a se
N E	ko da nyè-bèc bare minun da minè ye
T I	Sa ye.
Y O	<u>Misali:</u>

SAN, SAYA, SATO...

4) Kalanni:

Latu ta mori

Sula blen cè kùrùba, a jaman ko jugu, a ko foy
tè jyèn kùrù min bè se ale la. Ayiwa, don dè la
sa, o jaman de ma kun a fè, a wulila ka taa se ba-
tu ta mori ma. I ko "n karan mogù, n nana i fè, ni
i bè se ka baara kè n ye, ni n bè se ka jyèn bée
mara cogo min". O ko a ma: "ko baasi tè, me bè se
ka baara kè i ye. Ika né ka baara, ne bè a kè ni
doso kùrù bo kènè-kènè de ye!!".

Sikasè fàli kulu

KALAN SEN 5nán

DA NYE SEHEN GOGO

DENNI

Da nyè min laban ye kanma ye, ni kanma wèrè b'ò
nù kan, a ka ca o da nyè kanma laban bè dèn (ka bù
yen); dènnan (') b'ò taamashyèn.

Misali:

Alu mana a fù ko a bè taa i fè u ka so, kana a
to a ka fini nògùlen don a kan na.

Alu man'a fù k a bè t' i fè u ka so, kan'a to
a ka fini nògùlen don a kan na.

Kòlòsi:

to a: (o ye danma ko ye).

don a: (" " ")

Dènni mana kè kanma min ye, o fùtù bè sama
dùonin.

Kalanni:

Bannyèrèye

... O tuma, n den, an ka jyèn batu, an fa n'an
ba don; an ka kè jama fè, an ka kè jama fan fè.
Jègè tè kisi ji kù. N'i kèra jama dù ye, ka kà fè,
kunna ja tè tèm'ò kan. N'i nyèna ka don da la, ka
kè jama ma jigi ye, jama bè k'i ma jigi ye; a da
tè goya i la abada. N'i y'a mèn dugawu, fèn wèrè
tè nin kù. Wa daña fana tè da kan ye koy, nyè nin
b'i kun, naniya mià b'i ma ka taa jama na, jyèn

b'i minè o de ma. U t'i jigi tugu, bari, i m'u jigi tugu, wali, u m'a don i y'u jigi tugu. Maaw tē k'i fè n'i ma k'u fè o. Daña tē tū wèrè ye nin kù. Wa n'i y'a ye i nywanna faantan jama m'i faamu, i b'a sùrò de hali bi, i ma faamu kò.

T. Jigifa D.

KALAN SIEN 6nan
DA NYE SIENBEN COCO
MOSONNI

Mùsùnni bè kè ka da da nyè suruñyani kan, cogo kelen t'ò la; a bè kè kanma, kanntan, wali kan nyè mumè, bè bin pew; yèlèma yèrè bè don da nyè kolo la tuma dòw.

Misali:

Mùgù dū sigilen bè banabagatù sò da la, a bè woro dūonin-dūonin feere naani-naani.

Maa dū sigin bè banabaatù sò da la, a bè woro dū-dūonin feere na-naani.

Mùsùnni misali wèrèw flè:

tila	dila	fila	tinè	
tla	dla	fla	tnè	
taga	bubaga	mana	faantan	
taa	bubaa	maa	faantan	
tùgù	dùgù	kùkù	sùgù	
twà	dwa	kwa	shwa	
gwa	gwan	gwala	gwèlè	
ga	gan	gaala	gèlè	
diya	ciya	jinyè	oinyè	shinyè
jiya	cya	jiyèn	oyèn	shyèn
ja	ca	jèn	cèn	shèn

Dogeli:

A' ye dènni ni māsūni faamya waleya nin kàrò fà in kan;

Jinyè sira na n cinyè tigiya

"... Bansa nataw taasi na to ka da a ka bi kè walew kan sùn. A' ye kiiribegaw ye bi, nka a' ka a bila a' kun na ko a' nin yàràkiiri bè ko, a tè dan shinyè kelen ni fila ma, nka sinin wuli o wali bi la'osi fè. O tuma, n bè min fà bi, segin bè kè a kan sùn; ka a fà o bura ne na, o tè, ka da a kan sariya kè ye bada de ye, ani ko a minnan don fasso jama na ko sèbè, o min bè kiiri ni sariya dūmaw fèlaw ni san cè. Fa so jamaw ka dalilu ka nūgūn, nka a tè makari, wa a tè sūn kalantan kow ni yèrè sūsū ma".

Fidèl Kastro

KALAN SEN 7nan

DA NYE SEBEN COGO

DA NYE KULU

Sèbènni ko sariya:

Da nyè bēe bè sèbèn a dan na; si ni si tè nūrà.

Misali:

Bamanan kan; cè siri; kalan den so mūgū tūn.

Minun bè nūrū ani tugulan bè kè minun cè, o ye danma kow ye.

A/ Da nyè nūrūlenw:

* Tūgū jēw: (mūgū, bagan, dugu, wali yūrū tūgū jēw.)

Misali:

Sininkajan; Danfin; Ntomikūrūbugu; Jigisèmè.

* (n) ye nūrūlan ye minun cè:

fla n kafo	flankafo
fura n cè	furancè
sigi n fè	siginfè
da n kan	dankan

B/ Da nyè tugulenw:

Da nyè flarinw: ((minun flanan bè fūlū kūrū ma-fla.))

Misali:

Kūnūnin y'i pan-pan, ka nyè sūgin-sūgin kala-kala cè la, k'a ban pew-pew.

Nka: A tlala ka cèncèn yègèyègè, ka mènèmènè bèe

kanun ferètètè ka taa sù'òsù'ò.

Kun na sèbènni:

.....
Caraku'ba, Heynba ni Goreki ye fàli minè, Nkon-
çeroko ni Kunbanyaraki bura darma jira dòn na; fà-
linkòlaw y'a shu a kan. Dòn kèlaw b'u nanyaki, u
b'u puruti, u b'u nkilinkòlò, u b'u niginaga, u
b'u woloki. Heynba b'a la ka dòn sen tètèrèmè:

.....
Fisikifàsòkò, fugusifogo'sa to nyòròkò!

Hey-hey! Ligisilagasa tle tètè wa?

Pay-pay! Fa so saraka fàli dòn ba!

Jany-nany! Banba dè ka danbe nòròkò.

Jyèn jya bù ni fa so saraka, tu! Mòrrò!

T, Jigifa D.

KALAN SEN Anon

KORO FO KALAN

BENBA KANW YE JIGI YE

Fa cyèn jiri, jigiya jiri sabali, sigey!

Turu jiri ni falen jiri tètè sa'a.

Fa cyèn jiri tuba, a turubaa tètè.

Dambe seore, kabi lawale, fo kuday.

K'a nyini k'ò halaki gungurun ye,

Ka jigiya so kètè tomon ye fasay,

Ka jiri la dòn minè shi ye, suba!

Bènba bèrèw ka hùròn kan,

K'ò kètè saraka kùnù kan ye, kaari!

Ee! Fa cyèn jigi sinsinnaw

An tètè nama ye, duga dun t'an ye.

Ka k'an yètè ye, wasaba don.

Aa! Yètè dòn, yètè dòn nywan tètè.

An fa cyèn in, an bènba bèrèw

Ka da kabanna cyèn dawulama;

Kungo ni so sigira, ka jyèn latigè,

Gwan tugura ka nègè dabali,

Kan jumènw de la sa,

Kabini jyèn sira tle shinin?

An bènba ka yètè wolo kanw!

Kabila jigiya sunba, sigey!
Wasa ni jidi b'o kalan na.

Ee! Fa cyen jigi sinsinnaw
An te nama ye, duga dun t'an ye.
Ka k'an yere ye, wasaba don.
Aa! Yere dun, yere dun nywan te.

An k'an benba kanw kalan.
Mune bu ni kunna wole kan.
Ce, muso, don misen, maa karu,
Don bee, hakili he kalan so.
Dunniya, ele hakili balo.
Foro shi tne te sene ye.
Kan shi tne te dangili ye.
Fa so dungew, an ka manyonw je
Tleba ye, ka jigi sa dibi fyè.

Ee! Fa cyen jigi sinsinnaw
An te nama ye, duga dun t'an ye.
Ka k'an yere ye, wasaba don.
Aa! Yere dun, yere dun nywan te.

T. Jigifa D.

A/ Da nyew:

Da nyè ninun karu ye di?
danbe, tomon, jiri ladun, berew, gwan, fa so
dungew, manyonw?

B/ Danna tige:

Poyi kela be kanw ni mun sana? "Turu jiri ni
falen jiri": o hakilima karu ye di? Mun b'a jira
ko kanw ye foroba de ye? "Jiri ladun" hakilima ku-
ru ye di? Kan yelokow y'a suru an ye da kabanna
baara jumènw ke? Karu fu yuru jumènw b'a jira ko
mugu shi te karu kalan ma? "Jigi sa dibi" karu ye
di?

D/ Karu fu kun tlema:

Karu fu in nyè sinnen be maa jumènw ma? A be
miiri shu jumèn kèlè ka bu maaw hakili la? Poyi
kela naniya ye mun ye ka taa fa so jama ma?

Degeli:

1) Kun na sebenni: Benba kanw ye jigi ye
Kungo ni so sigira, ka jyen latige; gwan turura
ka negè dabali, kan jumènw de la sa kabini jyen
sira tle shinin? An benbaw ka yere wolo kanw!...
Wasa ni jidi b'o kalan na.

2) Kalamni:

Jama! K'i na kan diya!
"... K'i ke marama fen ye fa so kanubaawni ben-
ba kan dungew bolo ka kalanbaliya kèlè, ka dunniya

ni faamuya jidi, ka fa so jama nyè yèlèn a ka ji-
nyè sigi cogo dòn, a k'a faamuya ko maaya nyunnen
bè baara den sèrè de kun, k'a cè siri o nyanibaaw
kan ma, barisa n'o ma lafiya jinyè tè lafiya. O
kürò masurun ye mun ye? Ka jinyè yèlèma dusu don
fa so baara kèla n'a den misèn kulu bèe lajèlen
künd. O mana kè, miiriya shu shi t'u nyèna mini
tun. Makèya ni baanaya ni jama sùrùba tigiw sen
kürò wuluya, u bè ta tugu nin bèe la, maa shi t'u
wàshi yuruguyuru, u tè kè maa shi ka dègè susu
kolon kalan ye.

A. Bari

KALAM SEN 9nan
BONNA NI FARANKAN

A/ Kolo:

Kolo ye da nyè ganan kofooto ye, fèn tè se ka
bè a la k'a kürò ba ju to a .

Misali:

den, saba, ayiwa, saraka, ...

B/ Farankan:

Farankan ye fèn ye, a ka ca kürò jànjan t'a
danma na; a bè fara kolo kan ka bonna bane.

Misali:

saba + la = saba^{la}

saba + nin = sabaⁿⁱⁿ

ma + bèn = ma^{bèn}

cè + man + èè = cè^{man èè}

Kolo kelen ni farankan aman bè se ka jèè

Misali:

ladonbagantanya = la + don + бага + nta + ya

Farankan ye kulu saba ye:

nyè farankan, cè farankan, kù farankan.

Misali:

jan = kolo

janya

ya = kù farankan

lajanya

la = nyè farankan

janmanjan

man = cè farankan

Farankanw bè sigi kulu saba ye:

- tūgù farankanw
- wale farankanw
- cogo farankanw

Misali:

Tūgù farankanw: cè = tūgù

cèw, cèba, cèni, cèla, cèlaka...

Wale farankanw: ka nugu = wale

lanugu, muguli, mugulen, mugubali...

Cogo farankanw: jugu = cogo

juguman, juguba / jugumin, juguw...

Kòlòsi:

(ya) y'a danma farankan ye, a bè kulu bèe fè.

cèya, muguya, juguyà...

(Farankanw tarabu hè nyè 39nan fo 41nan na.)

Degeli:

1) A' ye nin da nyè ninun farankanw kelen-kelen bèe kùrù ci:

tigèlenya, finman, nabara, tugubaantiya, jima, kalanni, salabaatàya, yéleke, burannakaw, sèbèntù, baarala, sabara, cèmanocè, kunnandi, kunnangoya, laseli, lamaganw, minun, banabaatùw, sùrùntanya.

2) A' ye da nyè saba ninun tūnna bèe sèbèn:

(ka) don, muso, girin (a ka girin)

3) Da nyè soroba:

GE

A' ye nin sigini ñenw soroba ka da

JA

nyèw bañe, minun bā da minni

NI

ye.

TO

U

Misali:

GEN, GENNI...

KALIAN SEN 10nan

KORO FO KALAN

DABAJANA

I A cun! A tufa!

Bunteni w m̀er̀eng̀e,

Sa juguw folonkoto.

Ko ka mun s̀eg̀em̀en,

G̀eǹe j̀e mago t̀e sa;

N b̀e se n ỳer̀e k̀ur̀e

Tig̀elen baana na.

Zannin k̀oyik̀uyi!

Dabi ni nkaranga ja tigi;

Bi kasi ni sinin j̀ur̀u.

Tle n'a farinya,

Ẁasi b'̀o k̀e nc̀ut̀e;

Nkomi mana woyo,

Sen p̀er̀en b'̀o ja nyanji.

II A cun! A tufa!

Fa so c̀e ma jiri,

Dun ka fa sebaa,

A barika don o don.

Jaaraw b̀e s̀unk̀u,

Si finw b̀e yalon,

E do sabu nyuman.

Woyi n bai

Dabanin kurun san k̀em̀e,

Bon kurun kelen san d̀eb̀e,

Bana jugu ni f̀eer̀u,

K̀ung̀u ni g̀enỳe,

Ni s̀ung̀u ni sura f̀en,

Fa so ko in cogo?

III A cun! A tufa!

Fa so jan b'̀i k̀u d̀er̀e!

Funankew b̀e duntin godon,

Kwa faw b̀e d̀unkili s̀ens̀en:

"S̀eǹe l̀e ǹu duniya diya";

"Poyi kan poyi ni n b̀e n diya".

Ko di sa, Dabanana!

Hun! Dabanana.

El̀e daaba nana.

Ntala b̀e dafew yaban,

E ni so ku t̀er̀em̀e.

Baana b̀e girindi ka g̀ur̀ond̀u,

E fana ye nk̀er̀en tulu ye.

Cucucu! I da de...

IV A cun! A tufa!

I hakili kana keleku,
Setanè kan'i nyèna mini,
Limaniya kena tl'i la,
Jùn bèc n'i da kan.
Bi misikinè,
Sinin masaya.

Hun! Hun... Da kan!

Tinba ni nyani,

Bala ni daamu.

Dù boso ka dà fana,

Kelenya in cogo?

I ban, Hòrònjana!

I ban, Jinyè ka diya!

A. Bari

A/ Da nyèw:

Nin da nyèw kùrò ye di: baana; nkomi; ka sùnkù;
si finw; funankèw; daaba; ntala; misikinè; zan-
nin kùyikùyi.

B/ Danna tigè:

- 1) Dabaana ye baara kèla sugu jumèn ye?
- 2) Tigè fùlù foori fùlù ni flanan kùnù, Dabaana
na bè jira ye cogo fla la minun man kan; a y'u dan

tigè.

3) Mun b'a jira ko a bè jù daba la fa so ye?

4) O nafa jumèn b'a kan?

5) "E fana ye nkèrèn tulu yo"; o hakilima kùrò
ye di?

6) Dabaana da kan ye mun ye?

7) Ale bè jate Tinba de ye wa, Bala de?

D/ Kùrò fù kun tlenma:

Hakili fla min jiralen flè sènè kèla la, jumèn
ye jugu kan ye? Ka da mun kan? A ka sègèn nùguya-
baliya ju bè jùn na? Dù ko a k'a d'ala kan, ko a
na wasa "sinin"; dù in ye sira wèrè jumèn jira la?

KALAN SEN 11nan

WALE NI WALELAN

A/ Wale:

Wale bè walya ni lahalaya jira; kuma sen latigè gèlan don, a ni yèrè de don.

Misali:

Δ bè nconaw kèlè. (waleya)

Δ bè siran malo nyè. (lahalaya)

B/ Walelan:

Walelan bè waleya waati n'a sana latigè, wali a bè lahalaya fù.

a) Sana ni waati latigeli:

	waati	sana
Δ bè nconaw kèlè.	senna waati	lakali sana
Δ ye nconaw kèlè.	kù sa "	" "
Δ bè na nconaw kèlè.	su da "	" "
Δ ka nconaw kèlè.	senna "	yamaruya "
Δ mana nconaw kèlè.	su da "	sarati "

b) Lahalaya ko fùli:

Binnkanni fana ye jugu ye.

Setu bè sugu la.

Jigintanya man nyi.

Kùlùsi:

(-la) n'a falen nywan (-ra) ni (-na) ye walelanw ye, wale kù farankanw don.

Misali:

Ji wulila / Ji tara / Ji banna.

(Walelanw tarabu bè nyè 39nan na.)

1) Kalanni: An ka fa so jama makara

Bèe y'a dùn kuma duman ni panya lankele nafa tè fa so jama kan. Δ jigi tè tugu abada k'i dalen to dili la. N'an y'a kanu fa so jama ka kuma wo- lo, ka wasa, fa so ka kun kùrù ta, a fùlù, fè a ka bù jigi sa dibi la; a ka k'a yèrè ka jyen latigè sebaa ye tigi-tigi. O dun tè nyè faamuya jèlankele ani jigiya bèrèma.

Kun finya ni kalanbaliya tè si latumu fiyew n'an m'an wasa don fa so kanw na. An tè na kè fa so den nyuman ye n'a ma dankaniyan ma ko fa so jama kun-ko n'a ka hère ka kùrù fèn bèe ma, k'o waleya.

T. Jigifa D.

2) Degeli:

A* ye sèbèn in kùnà walelanw kùrù ci shyèn kelen ka walew kùrù ci shyèn fla.

KALIAN SEN 12nan
MATOGO / NOMA / COGO

A/ Matogu:

Da nyè fèn o fèn, n'a bè tǎgù jà da nyè, o ye matǎgù ye.

Misali:

jiri; kan; baara; min; nyuman; siginfè;...

B/ Nona:

Nona ye da nyè min bè se ka bla matǎgù kelen, wal'a sèrè, wali kuma sen munmè nà na.

Misali:

Dǎw nyanina, dǎw yèrè bǎnèn'u ni na, hal'an si t'u tǎgù dǎn, olu ka jiri turulen, anw b'ò de mǎ kan tan.

D/ Cogo:

Cogo ye da nyè, wali da nyè kulu ye min bè matǎgù cogoya fù sira caman na: (marǎtu, hǎkò, ranfasiya sira...).

Misali:

Fini nyuman saba in si m'a jyalfo bǎgblan kolo girin dǎ.

Degeli:

- 1) "Dabanin kurun san kèmè,
Bon kurun kelen san dǎhè,
Bana jugu ni fèerù,

Kùpà ni gènyè,
Ni sǎngù ni sura fèn,
Fa so ko in cogo?"

A. Bari

A' ye ci kelen kè matǎgùw kǎrù, ka oi fli (ò) co-gow kǎrù.

- 2) A' ye nǎnaw kǎrù oi nin kuma in kǎrù:
Bèc bè min dǎn, nin b'a min min?

KALAN SEN 13nan
BLANKO / TUGU FEN

A/ Blankù:

Blankù bè walo, wali walelan n'a kù da fà cèla bèn.

Misali:

Fa so tè jù nkalon kan.

Blankù jònjònw ye duuru ye:

fè; kan; la (na, nè, ra, rà); ma; ye.

Da nyè dów bè yen, blankù kò t'u ma:

(kù, nyè, kùnù, ...)

Misali:

Fa so tè jù baara ni cè siri kù.

Baara tè sira sàrà fana jugu kùnù.

B/ Tugu fèn:

Tugu fènw bè da nyèw, wali kuma senw tugu nyègùn na.

Misali:

Fa so den cèman ni ~~summan~~ bèn k'an bènba kanw kalan, nink'u jidi, walasa faamuya na sèmentiya, sabu fa so jama taalan don.

Degeli:

Kun na sèbènni: Nyani non jugu

"... N don, sèné tnè ye galabu ye; bènè tnè, Jigi don; nyani kala ye dusu gèlèya ye. Hali saya

man jugu, jugu sagoya de ka jugu, n den. Ni maa nyanina ka da jama kùn ko kan, ka da naniya nyuman kan, ka da sèbè kan, a mèn o mèn, i konna bè wolo, i jigi bè wolo. Hal'ò yòrònin na ni maaw n'i faamu, n'u búr'i nun na, o y'i konna wololen ye o. Jyèn de y'ò ye.

KALAN SEN 14nan

KERENKEREÑMAN / SINSINNAN

A/ Kèrènkèrènhàn:

Kèrènkèrèmanw bè konna foni di wale ni kuma
sen kan sira caman na (waati, cogo, hake, yaru,..)

Misali:

Junya juru ma tigè ban; an k'an bebè oè siri;
juru sagoya kabon pow.

Da nyè wèrè bè se ka kèrènkèrèman jù da nyè ka
sùrù kèrènkèrèman jùnùn tè:

sèbè oè siri; fali bugù; jùn siri;...

B/ Sinsinnan:

Sinsinnanw bè da nyè, wala kuma sen mumè sin-
sin.

Misali:

Ni nyè taa dungew yèrè ma wuli k'u jù de, ka fa
so kù wale kèlè faasi, an tè bù nùgù la fiyew.

Degeli:

A' ye blankow, tugu fènw, kèrènkèrèmanw ni sin-
sinmanw tùmù nin foori in kòrù:

"Aa! Jyèn latigè, ani titati!

Awa shè muso dana o, a tor'i la dè.

Waati b'i kan k'i sogo shu shèclè;

K'i nantan kolow sùnùn nink'u shi

Fana na na fèn yo, i fa so ka kè piya!

Nin ka k'e den misènna salen yo,

I dun saleb kù fago ni kùrù fè,

N ka dusu hù min ka fa so nyè ji cè?..."

T. Jigifa D.

KALANNI

NI SÒN JA FURA TALI

3... Ni sòn ja furanin (dùw b'a wele fana gana) cogoya kelen t'a la. Dùw kisèlana don; dùw sira mònyùmma don, n'a bè min u fè; dùw jima yèrè don, n'u b'a kè k'u sògù. Nin bès ye don kùndè de ye, wa bwa jugu don. Dù ye mashiba fèn ye ka tèmè dù kan, nk'u bès laban bè maa halaki, hal'a dòn-dònin da blabali.

Ni sòn ja furanin ko in, a cyènni ka bon fo k'a danma tèmè; èlè nyangata don; a bè mun de nyè? A bè mun ni mun kè maa na? A feerebaaw b'a fù ko a bè maa ni sòn ja dè, k'i muguri ten dè, ka hami ko bès bè i kan dè, ka baara ja à bolo fè dè, i tè sèyè don dè, i bè jaman dè. Ayiwa, o y'u kètù de ye k'a nègèn. Sabu, ni sòn ja fura b'a tabaa kun mayèlèma de k'i bè i hakili kan. O da minè de ye n bè ja fa ye. Nka n'a y'i bla, sunògùbaliya b'i minè; i fari bès bè faa i kan, k'i fùsùki. I fari bè mugu, k'i sèyè. I hakili bè fereke k'i lafu. I bè nagas'i yèrè kùrù ten k'i ni naban. N'i bè kun mayèlèmanan ta, i delila ka hakè min ta kùrùlèn, o tè foy ny'i ye blen; i tè sara foy fè ka to k'a caman ta ka t'a fè, min b'a to i bè jaman ka se

shyèn fàlù ta ma. A bè tla ka kun mabin sifa dù k'i la.

Kun mayèlèmananw, mashiba fènw don, ta kun yèrè t'u la ka sùrù bana t'i la foy-foy. An yèrè kùni ka kan k'a dòn ka tug'u tali la, o y'an galo de ye.

Kun mayèlèmanan bè fèn kè min ka jugu nin bès ye: a bè don i hakili sira bès lajèlèn na, k'a de-gun, sango kun sòmè. A bè bù cawcaw la ka na kun na fèn bl'i la; ka b'o la ka laban ka fa panyanya-nya bl'i la; san'a ka s'o yùrù la, a b'i hakili bla miiri jugu bès lajèlèn na, i n'a fù yèrè faa ni maa faa.

A bè jala lagosi kè cè la (k'a cèya sa kùni); a bè muso kùndè cyèn, kelen a b'i den kè fèn mayèlèma ye. Kabi kun mayèlèmanan in donn'an ka jamana kùndè, a kèra nyangata de ye jamana denw ma: nagana-gatù ni fatù ni fagobaatù cayara. Wa jula juguya cayara k'a sabu dù kè ni sòn ja fura ko ye. An y'a ye a ka ca, den misèn kun da, musoninw bè nègèn k'a k'u kùndè, ka tla k'u cyèn. Bès y'a dòn ko bès b'o la.

Ni sòn ja furanin b'a tabaa ka maaya cyèn bògù-bògù. A bè furu cyèn ka maaya yèrè de toli: sabu, jula juguya, sòn toli, ko jugu kè, ko-ko maa faa wali rè faa, a bè nin bès kolokolo jamana kùndè,

ka jamana maaya n'a sòrè don b'gù la. Ni sùn ja
furanin y'i kèrè la muru de yo, n'i b'ura ka bin a
kan, a b'i faa. Nyangata don, an k'a kùn; an k'a
kèlè yerè de.

N. Samakè

Degeli:

A' ye sèbèn in kùnù da nyè sugu nirtin kelen-ke-
len b'èe tòmù k'u j'usù tan:

wale:

walelan:

matùgù:

n'na:

cogo:

blankù:

tugu fèn:

kèrènkèrènnan:

sinsinnan:

NTENPARI

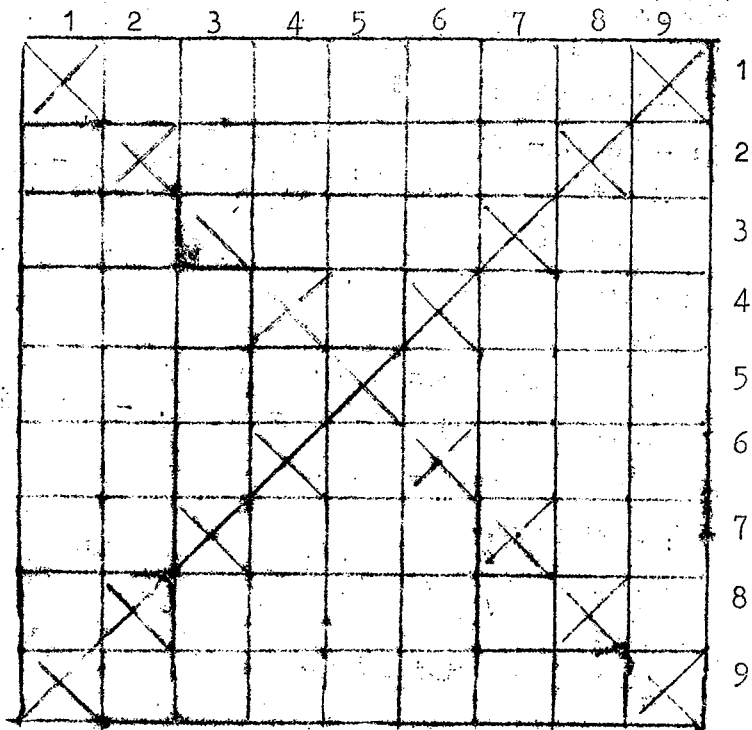
Dalen:

- 1: - A nalen b'èe j'yn sen minè a bosobaaw ye.
- 2: - Kùndw ka so dlalenw.
- 3: - N'na. - Krecenw ka kira. - Blankù.
- 4: - A tè kùnù f'è, nk'a b'a don balo. - A tè d'ù
w'èrè wolo ntègènè k'ù.
- 5: - Dugawu laminè kan. - I ni maa min ka kan shi
la.
- 6: - U b'èe s'ènè nakù la. - Ban kan.
- 7: - Farankan min b'èe b'ù y'urù f'è. - Maa min sago
t'a yerè la. - N'na.
- 8: - Sigilan.
- 9: - A b'èe se ka pan ni ji min ye, a b'ò de min.

J'ulen:

- 1: - Maa don fini lahan.
- 2: - I muso d'ugù.
- 3: - N'na. - Min b'èe shu ni nyèn'ema c'è (caman) - A
woyo ka teli ba woyo ye.
- 4: - Ban kan. - Ji dan ye ale k'ur'ula ye.
- 5: - Moriw ka dabali ji. - Ka fan laci.
- 6: - Ka segin sina. - Kasa minenan.
- 7: - N'na. - Ji k'ènè woyobali. - Tugu fèn.
- 8: - Maaw b'èe j'è t'ùn.
- 9: - Naani b'ùmma d'ù don.

TARABU



A. Bari

JOLANW

,	shi	!	nyagalan
,	tomi shi	()	nkùriw
.	tomi	-	soliw
:	tomi fla	" "	konkoliw
...	tomi-tomi	-	ci
?	nyininkalan		

WALELANW

<u>son sira</u>	<u>ban sira</u>
ka	kana
ye	na
-la, -ra, -na	"
bè	tè
bè na	tè na
na	"
mana (maa)	(ni ... ma)
(<u>tun</u> ni walelan tàw bèe bè se ka jè)	

FIRANKANW

	-ba / -nin
	-ka
	-kè
	-la (-na)
	-lan (-nan)
matùgù +	-na / -ntan
	-man
	-ndi / -ngó
	-nti (-nci)
	-tù
nàna + cogo	-w (-un)
	-baa (-baga)
	-bali
	-la (-na)
	-la (-ra, -na)
wale +	-lan (-nan)
	-len (-nen)
	-li (-ni)
	-ta
	-tù

	-la (-na)
	-nan
cogo +	-man
	-ba / -nin
matùgù	
wale +	-ya
cogo	

KUM DA

	nyè
KALAN SEN FOLO	1
KALAN SEN 2nan	3
KALAN SEN 3nan	5
KALAN SEN 4nan	7
KALAN SEN 5nan	9
KALAN SEN 6nan	11
KALAN SEN 7nan	13
KALAN SEN 8nan	15
KALAN SEN 9nan	19
KALAN SEN 10nan	22
KALAN SEN 11nan	26
KALAN SEN 12nan	28
KALAN SEN 13nan	30
KALAN SEN 14nan	32
NI SON JA FURA TALI	34
NTENPARI	37
JOLANW	39
FARANKANW	40