

kalanje



kòorisèné



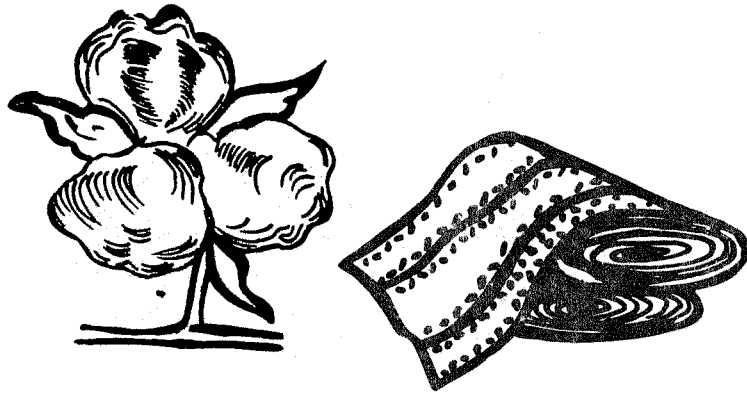
a·d·c---

...w·y·z



kòori ni finisiri
kòori finisiri
ri ri
i i

i r i ri i
kòori ni finisiri finisiri n' kòori



kòori ni finisiri
 kòori finisiri
 ri ri
 r r

i r ri r i ri ri
 kòori finisiri
 kòori ni finisiri finisiri ni kòori



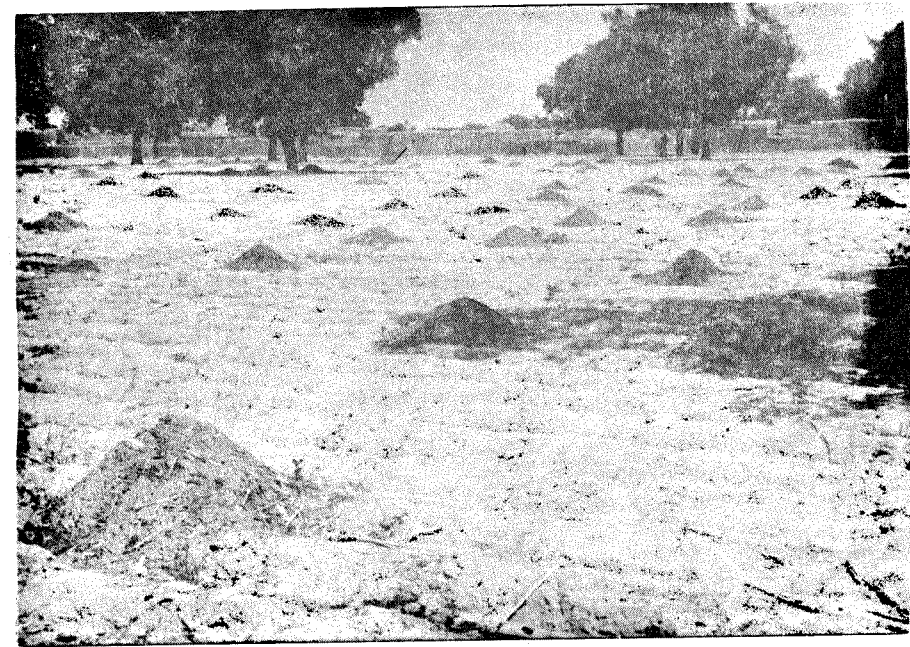
kòoriforo koro ni kòorikolo
 kòoriforo koro
 foro ro
 ro o
 o

o i r o r ro ri o
 kòoriforo kòorikolo koro
 koro ni kòorikolo



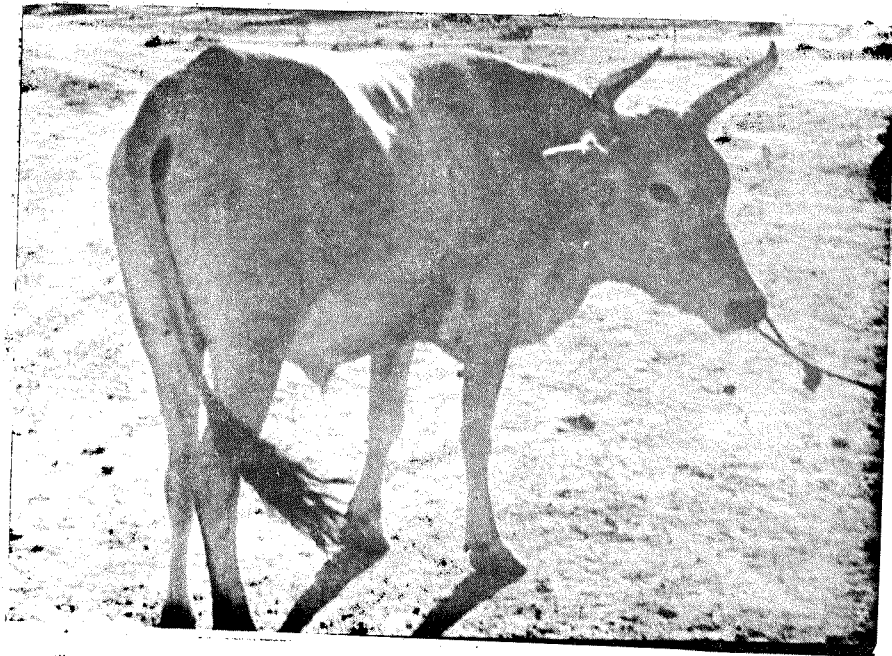
nògò ye nama ka foro labò
 nògò labò
 nò bò
 ò ò

i o ò nò ri ro r
 nògò foro koro nònò
 nògò ye nama ka foro labò



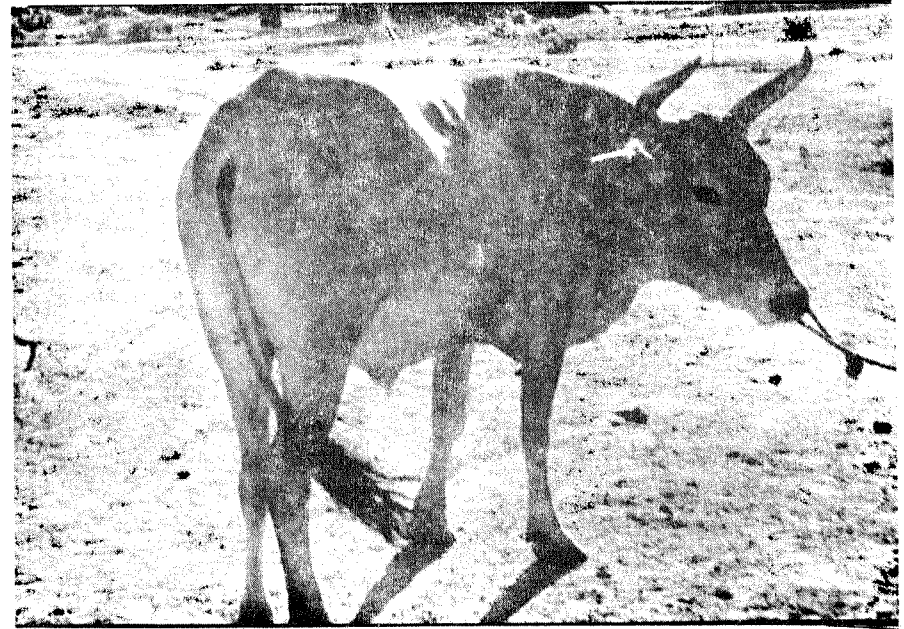
nògò ye nama ka foro labò
 nama ka
 na a
 a

a o i ò ri ro a
 nama ka na
 nògò ye nama ka foro labò



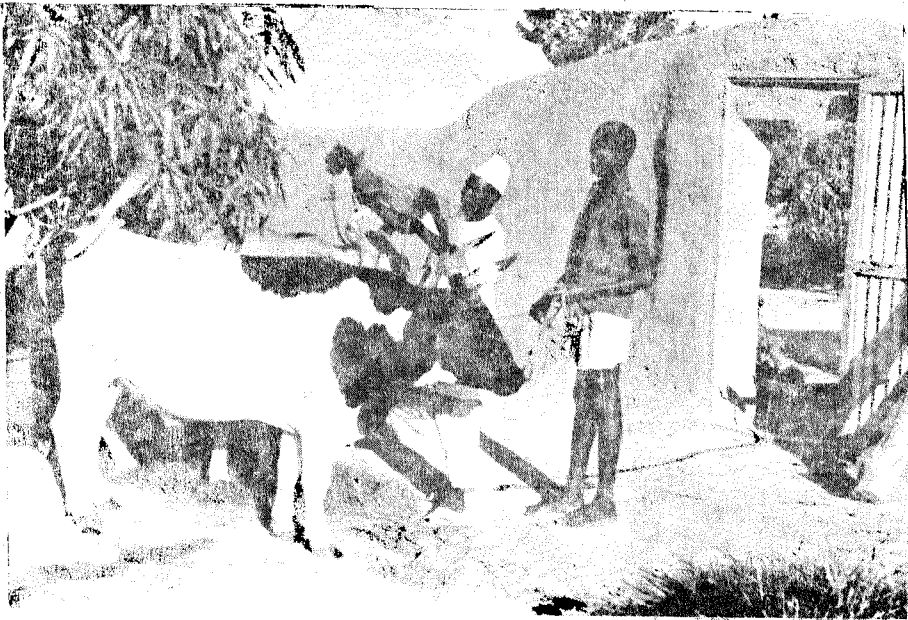
sinè ye sarimisi belebele sòrò
 belebele
 be le
 e e

i e o ò a ri rò ra le
 belebele nògò nònò koro sòrò
 sinè ye sarimisi belebele sòrò



sinè ye sarimisi belebele sòrò
 sinè
 nè
 è

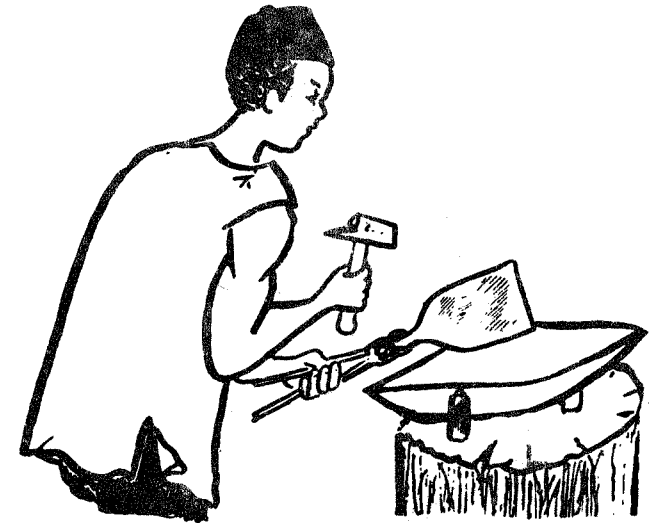
è i a o e ò ri ra rò
 sinè 'si sòrò kòori koro nama
 sinè ye isi belebele sòrò



numukè bè ka zu da misiw kan na
 numukè zu
 u u

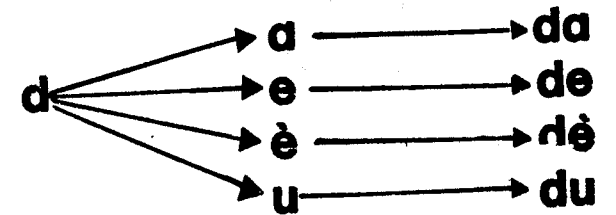
u o a e è i ò ru ri ra

numukè kòori zu
 numukè bè ka zu da misiw kan na



numukè bè daba da diya

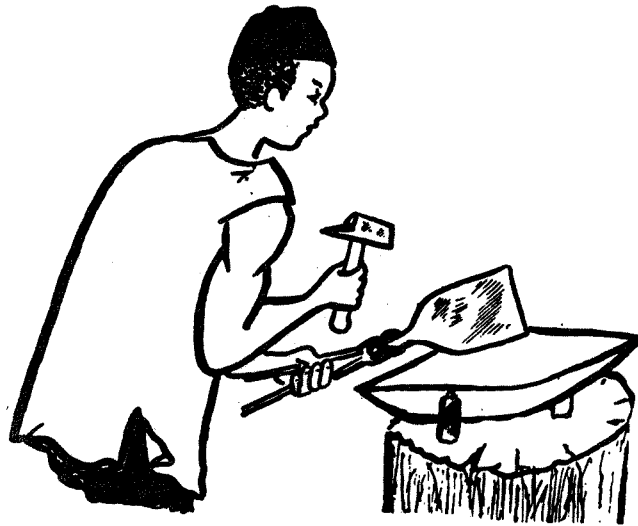
daba
 da
 d



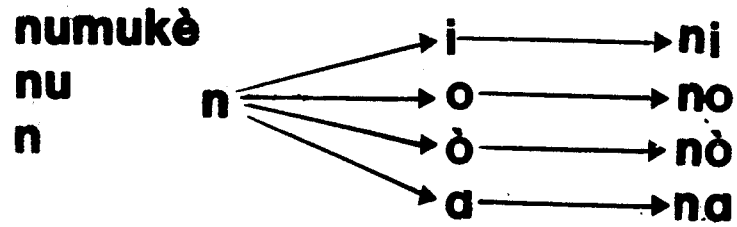
dí de da du dò dè do

daba dèrè doni dò dira

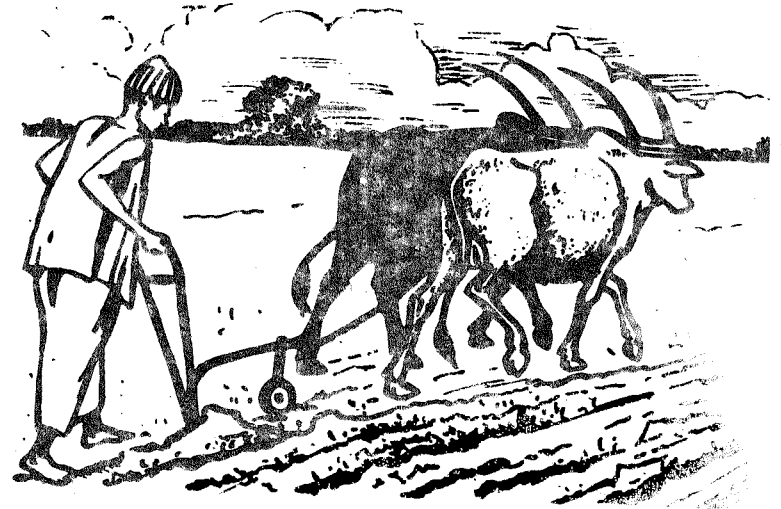
numukè bè daba da diya



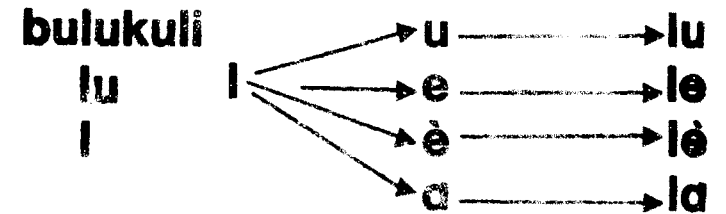
numukè bè daba da diya



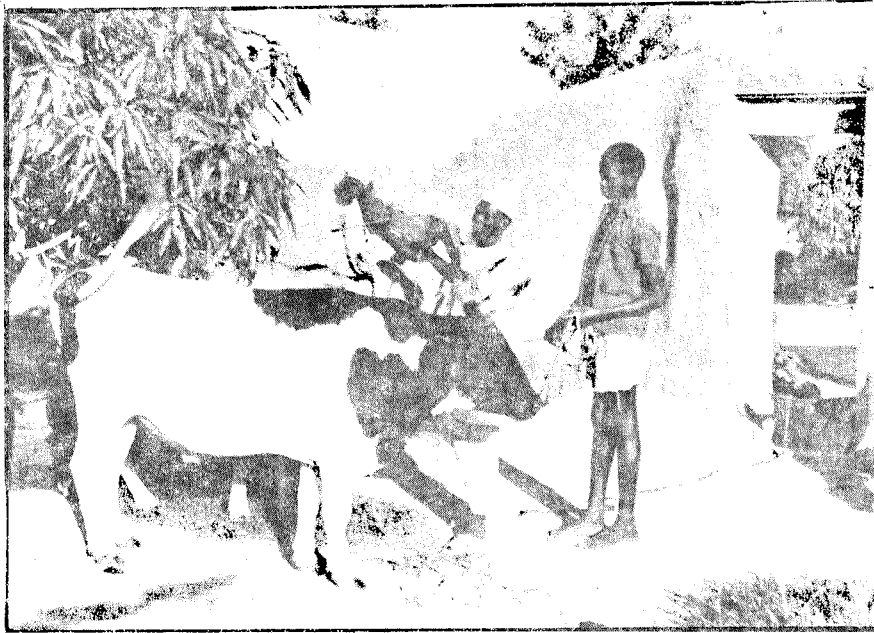
ni nè nò nu na
 nana doni nènè nònò
 nènè nana ni nònò ye



bakari bè bulukuli la

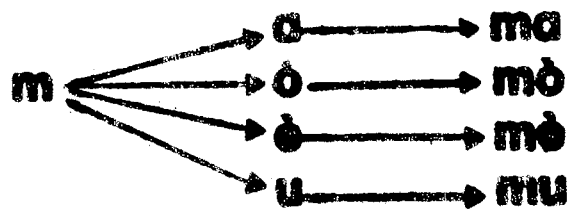


la le lu lò
 òlò aju lèrè dolo dala
 dòlò diro nama ma
 bakari bè bulukuli la

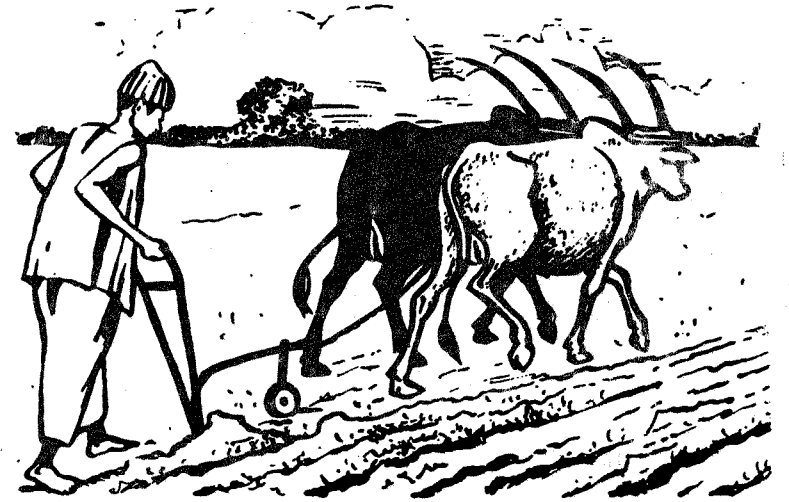


numukè bè ka zu da misiw kan na

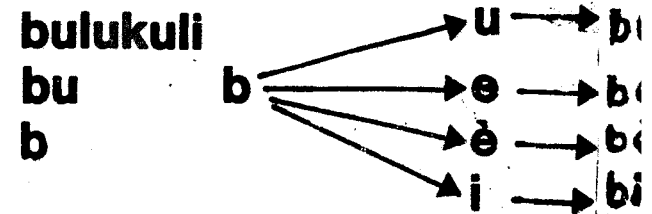
misiw
mi
m



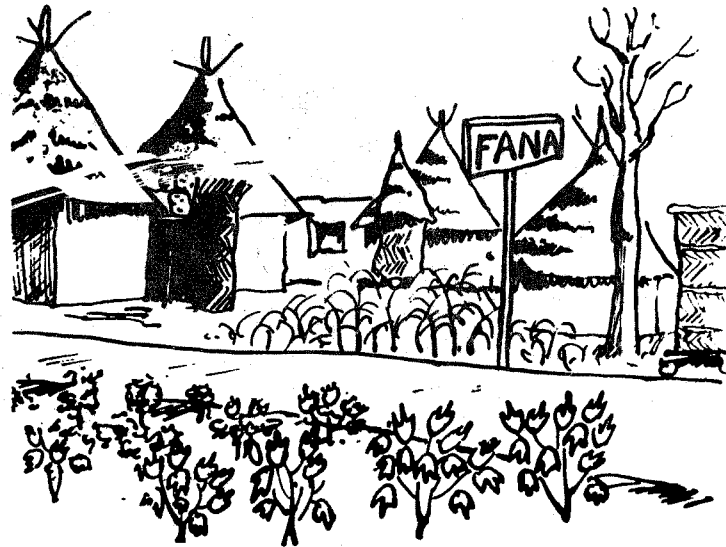
mi mè ma mò me mo mu
 maminè mènèmènè numari namara numu
 a maminèna 'a dīra nama ma nòndò dīra numu ma



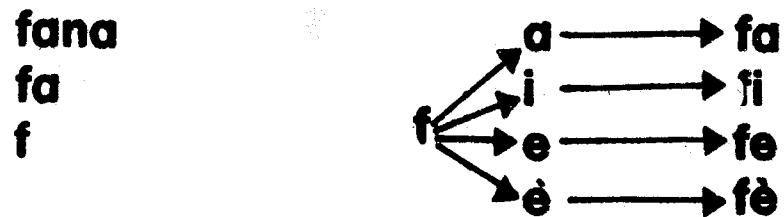
bakari bè bulukuli la



bu ba be bi bo bò bè
 doni belebele dabulu baro bèlè bala
 a bōra baba la nènè bè bala la dabulu dīra bu



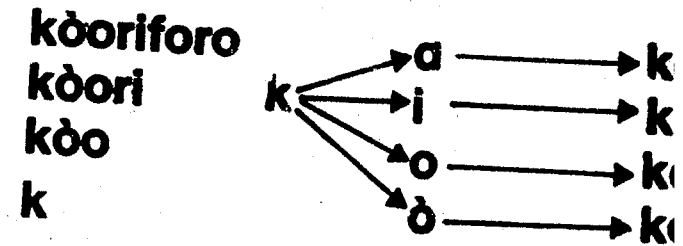
binafu ka kòoriforo bè fana



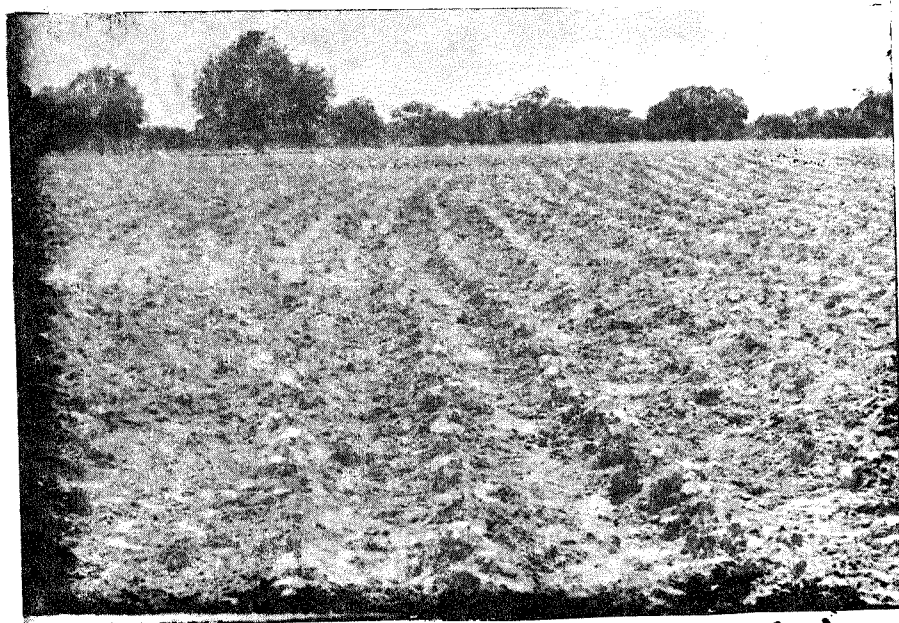
fè fa fu fo fò
 fòlòfòlò fali dafu foro dafe
 burama famana fana ma binafu fa bè mènà
 bò da la maloforo bè burama fè fana



binafu ka kòoriforo bè fana



kè ki ku kò ka
 kibaru kafoli koro kuluba kube
 kò bè kubeda la ka bè furakèli la fali bè numukè b
 i kana kòoriforo da fala kònò

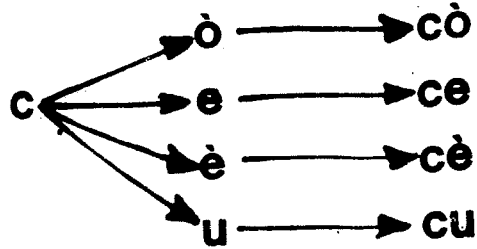


sinè ka kòori ye còròli daminé

còròli

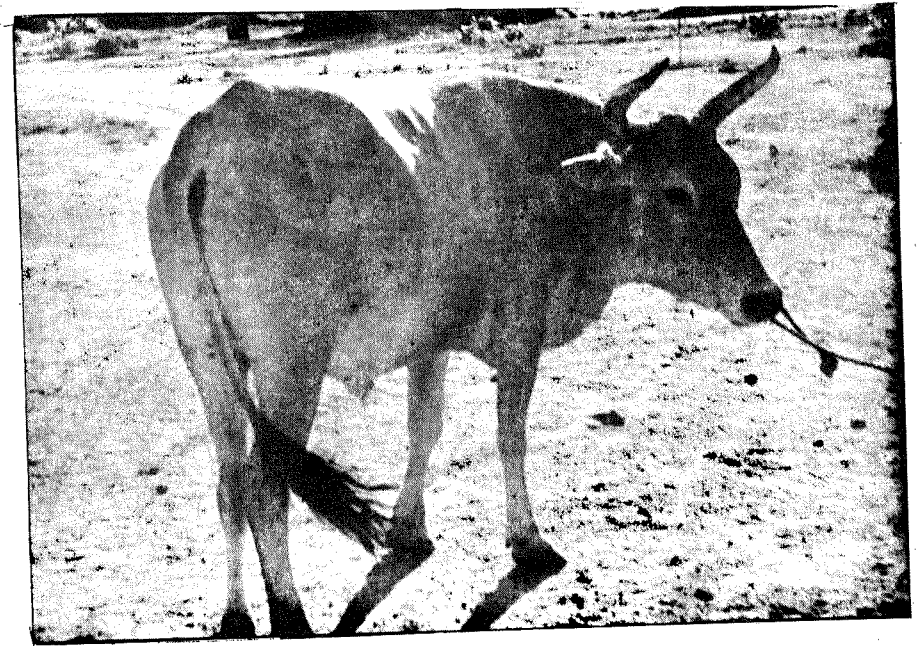
cò

c



cò cu ca ci
 cèkala cèba celu

foro ka ca fana lamini la cikèla ka ca nama ka foro la bi
 bakari bè bulukùli la a ka foro kònò

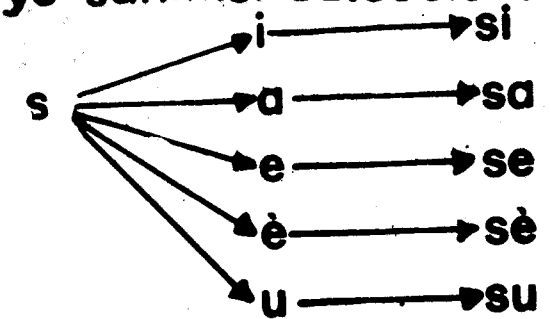


sinè ye sarimisi belebele sòrò

sine

si

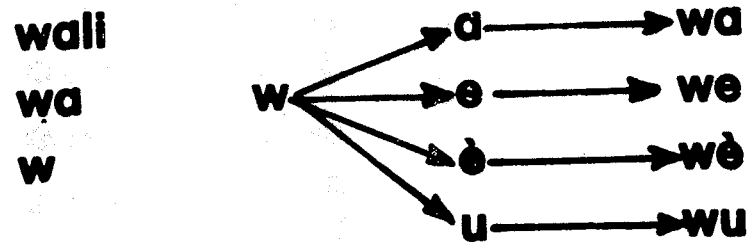
s



sènkèla sari susuli musokura misi
 numukè muso bè susuli la. a bè malo susu.
 sinè ka sarimisi ka ca. a bè sènè kè kosèbè.



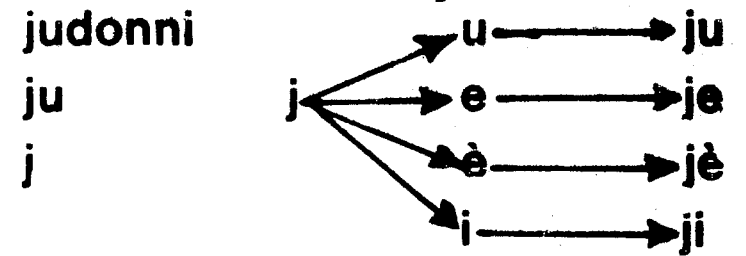
wali bè kòròcili la



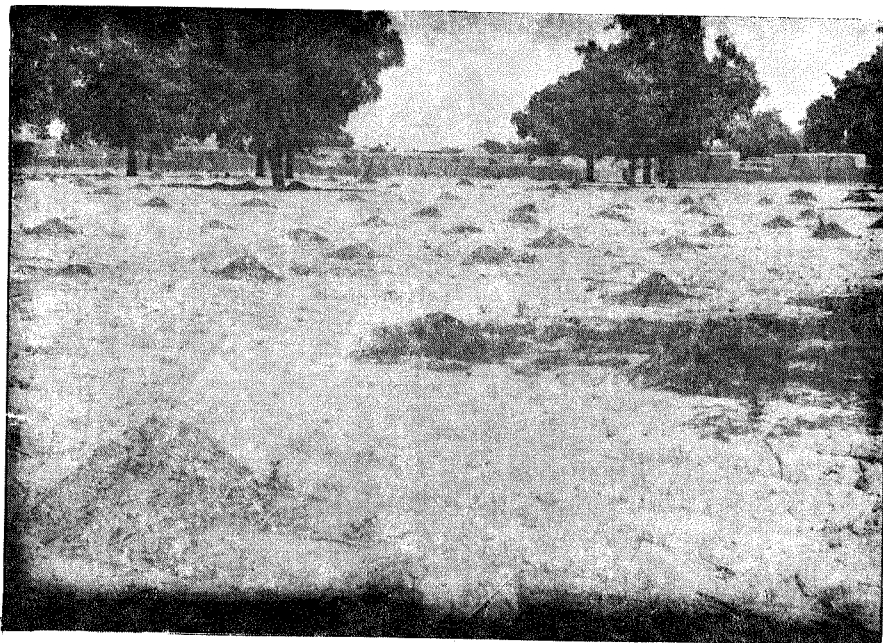
wulu wara wolomali weleli wèrè
 wara bè wèrè kòndò.
 wotoro bè wari sòrò bamakò. nafa bè a la.



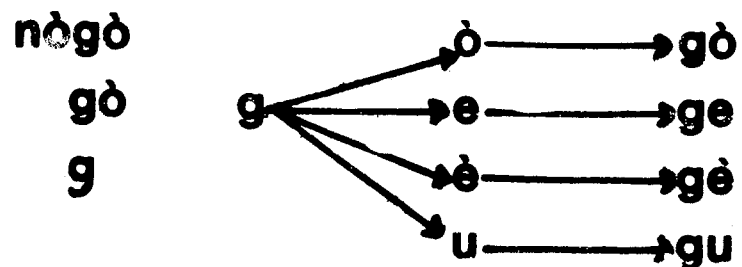
wali bè judonni na



ji ju jamana jelimuso jiri
 nama bè ji bò. musokura bè o ji kè ka fini ko. musokura
 fini bè jè kosèbè. a cè bè sawa.



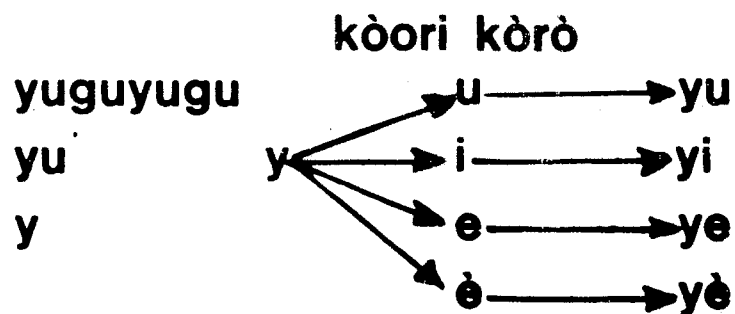
nògò ye nama ka foro labò



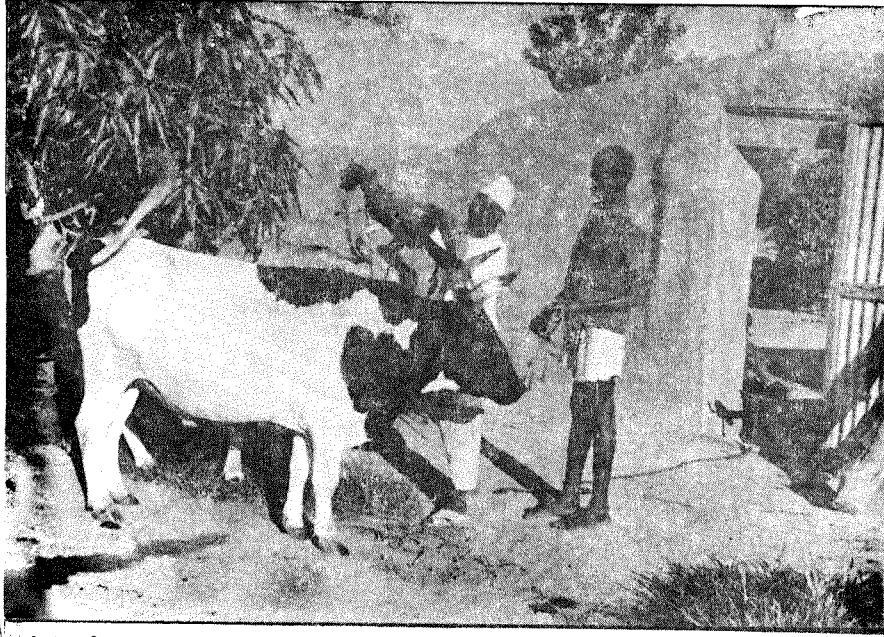
galodugu garijègè segu gese
 nògò kèra nama ka foro la. o nafa sòròla, bawo malo kèra nama
 ka foro la, fo a bèna wariba sòrò a la.



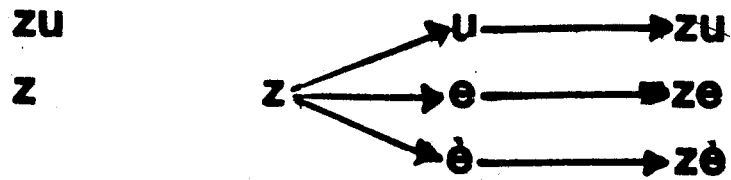
zana ye nògò yuguyugu



yòrò yuruguyurugu yèrèyira
 madu ye foro belebebeba bò, ka a ka misi kènèma fila bila
 sari la, ka o foro buluku. madu ye nafa sòrò a ka foro la.



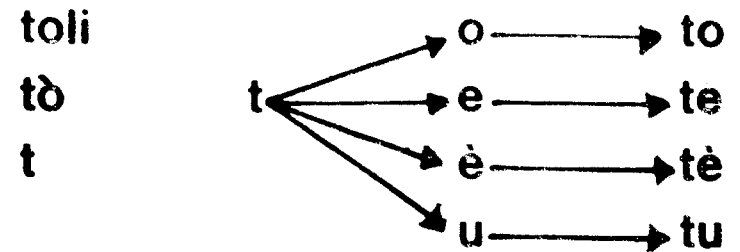
numukè bè zu da misiw kan na



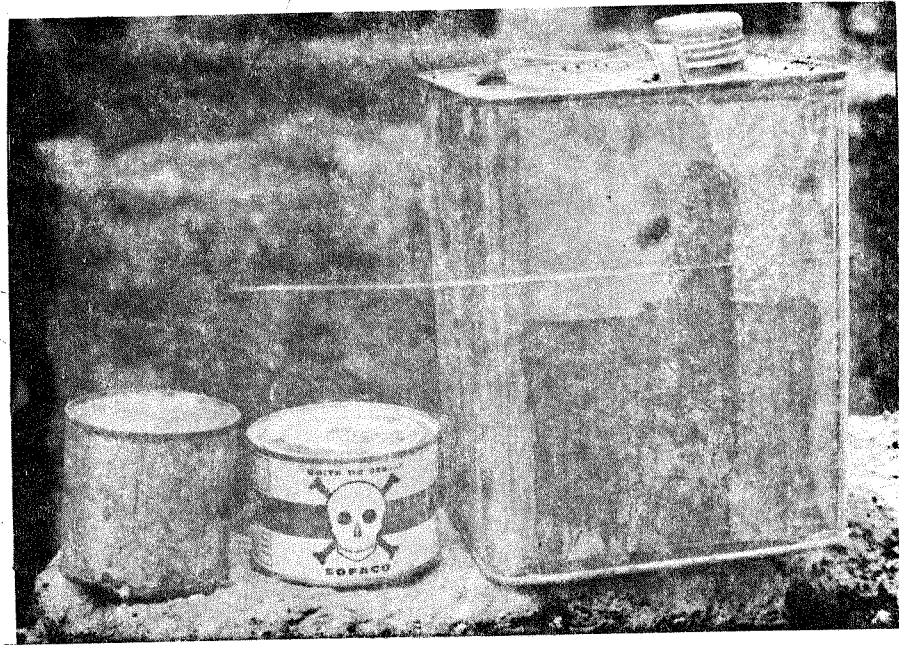
izini zu zeguwa zuluye kalo
 sukaro dila izini bè dugabugu. mòngò ka ca dugabugu sukaro dila izini na. o izini kèra sababu ye, mali bè sukaro sòrò ka bò mali jamana yèrè kòndò.



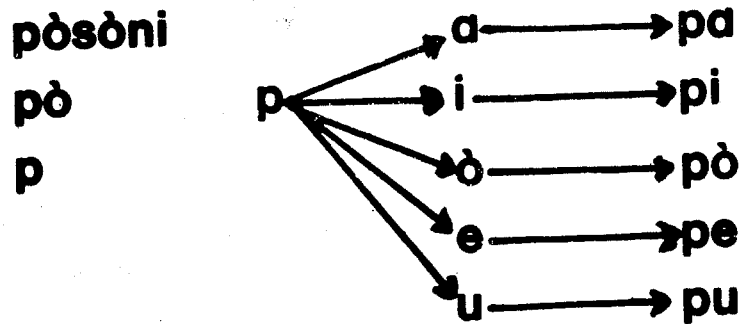
zumana ka nòngò toli cogo ka nyi



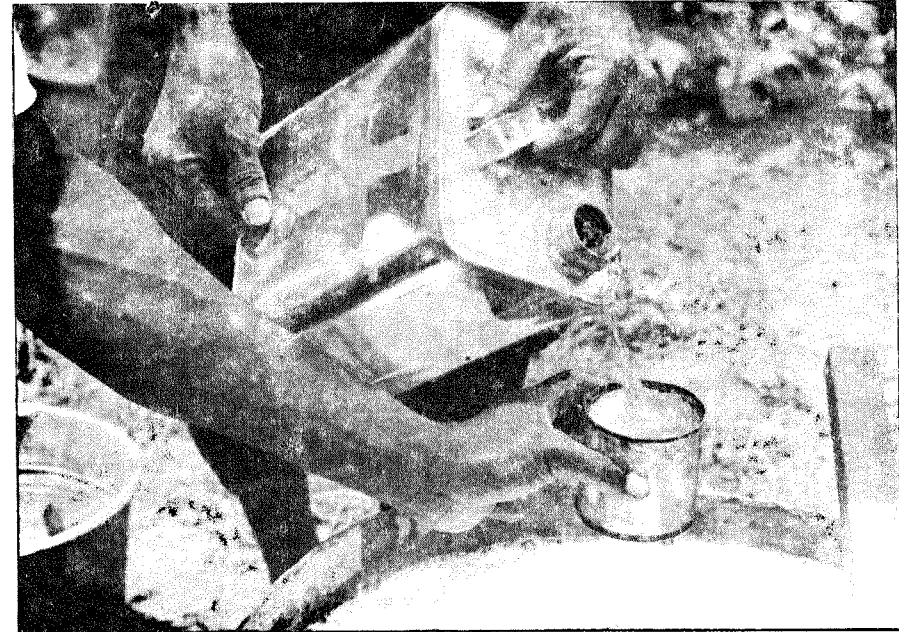
to tulu tu tamati
 bubakari bè sènè kè ni daba ye.
 madu nana a lajè, ka a jira a la ko sari mana kè ka bulukuli l sènè bè se ka kè kosèbè, fo tònò bè sòrò a la.
 bubakari ye a fò ko misì saba kòni bè a bolo, ko ni a sera ka sòrò, o na diya a ye.



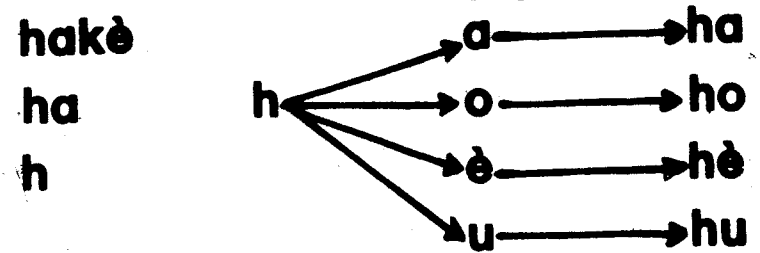
pòsòni nana kòori furakèli kama



pipawo paratali pòsòni
 ami ye wari puruti a cè la. o kèra kèlè ye. o kèlè juguyara.
 pòsòni kèra nama ka foro la.



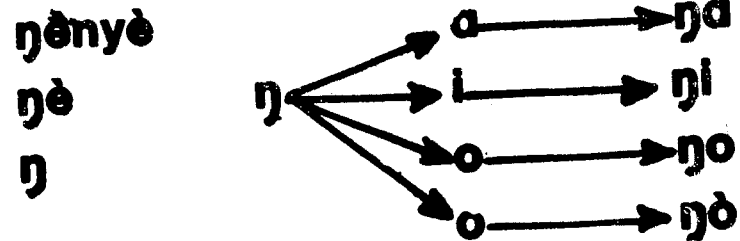
**hake bè pòsòni na, n'i b'a kè
 kòoriforo la**



hakili hinè hawusakala hère hukumu
 hawusakala de bè kè ka sukaro dila. hawusakala bè sènè mali
 yòrò dè la, ni o ye dugabugu ye. sukaro dila izini sigira hawu
 sènè yòrò kèrè fè.



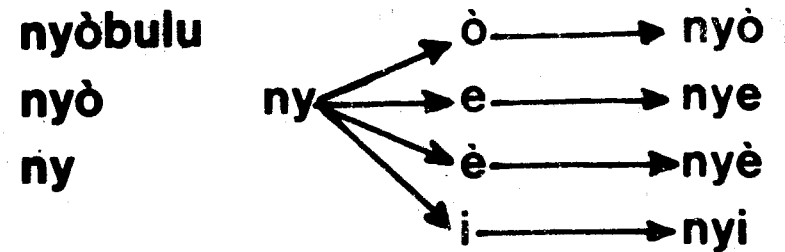
nyòbulu ñenyè ka juau cikèla ma



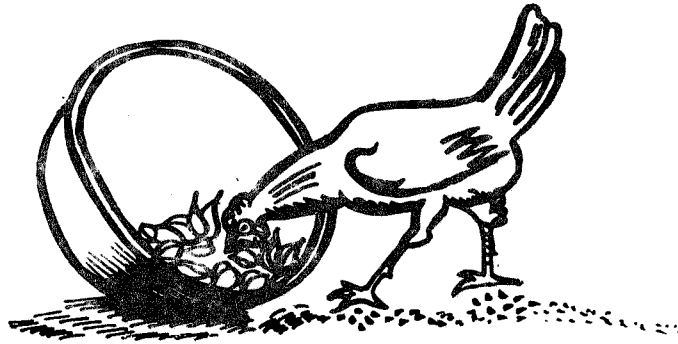
ñana ñòmi ñunu
 madu ye a dògòkè musa ci, a ka ñòni tigè, ka a kè ka a ka nakò
 lamini. musa ye ñòni tigè. a sera so, a nimògòmuso ye ñòmi di
 a ma.



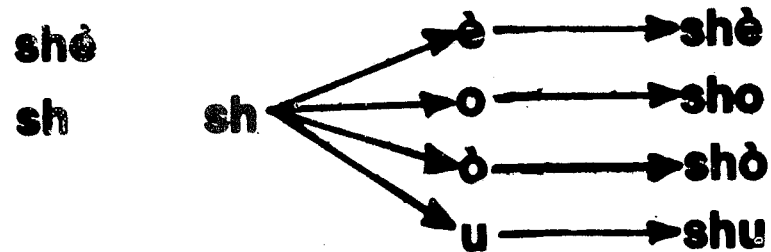
nyòbulu ñenyè ka jugu cikèla ma



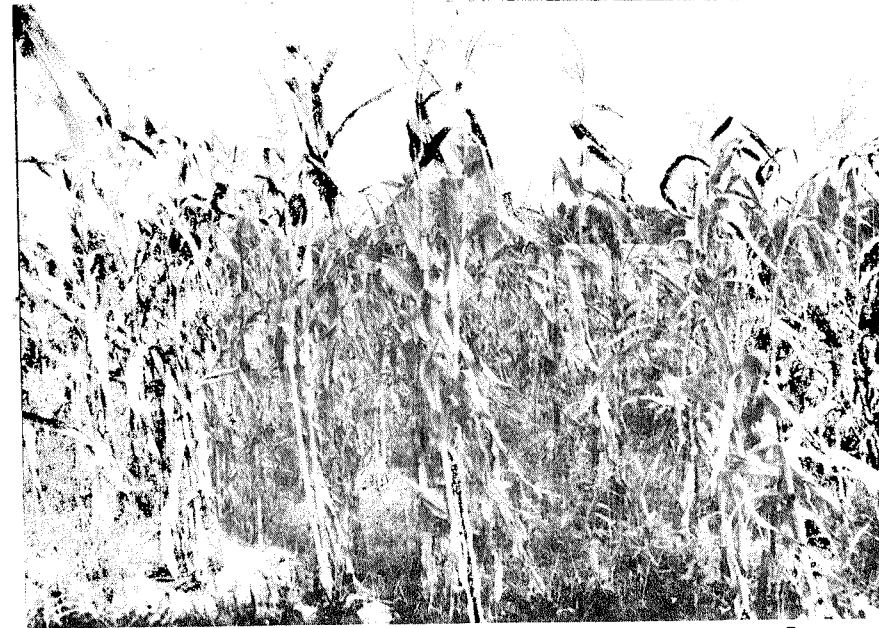
sanyò nyugu nyèsigi nyamakala
 madu ye cikèla ye. a bè i jija ka sènè kè a nyè ma. sari
 bè a fè, o bè a to a ka sanyòforo bè sènè ka a nyè.
 madu muso fana bè nyugu sènè a ka nakò kòndò. a bè wari sòrò
 jaba ni tamati la.



shè ye shònyugu yèrèkè

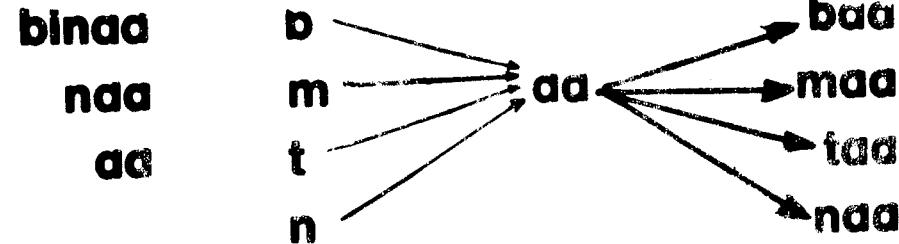


shòkala shaka shè
 madu muso bè shònyugu tobi, ka a kè na la. tuma dò la fana,
 madu bè shè dò faga ka a kè ka na díya. shè sogo ka dí mógò ye,
 a bè barika dí mógò ma.



binaa ka baaraen ye maanyò

taari kelen shiyèn



waati baara laada faama baasi
 madu kèra cikèla pana ye. a ye sènèkè cogo faamuya kosèbè
 sènèkè waati mana se, a bè taa a ka foro la, ka baara kè a
 nvè ma. sènè de ye a to, a kèra nafolotigi ye.



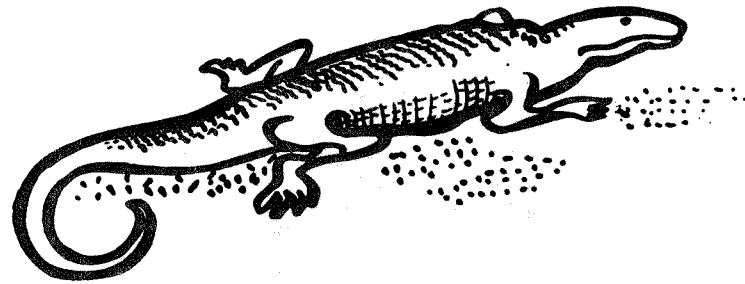
a y'a kòlòsi misi in na,
ne ka miiri la, a bè tuuli kè
miiri tuuli
mii tuu
ii uu

duuru siirisaara miiri juurali
samiyè mana se, i miiri i ka foro la. ni misi naani walima duuru
bè i fè, i bè u siri sari la, u ka baara kè i ye. saritigi de bè
tònò sòrò ni dabatigi ye.



fulamuso bè fèenè feere dògò la
fèenè feere
fèe fee
bè ee

seere fèerè bèelè bèe
madu ka dugu kàndò mògò bèe bè sènè kè ni dabanana ye. tilen
mana se, muso bèe bè nakò sènè, ka taa nyugu feere dògò la.
o ye nafolo lase madu ka dugu kàndò.



baba ye koro kelen faga kòoriforo la

koro
koo
oo

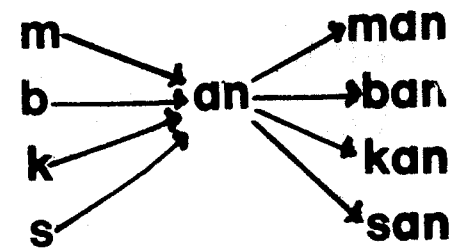
kòoriforo
kòo
òo

kòori còocòo jooa
ni ɓana bè kòori la, i bè a furakè jooa. o de bè a kisi tinyèni
ma. ni i ye furakèli kè ni pòsòni ye sinyè naani, walima sinyè
duuru, i ka kòori bè nyè kosèbè.



ni bintu ye yòròw furan, a bè taa
a nyaman. bòn sununkun na

nyaman
man
an

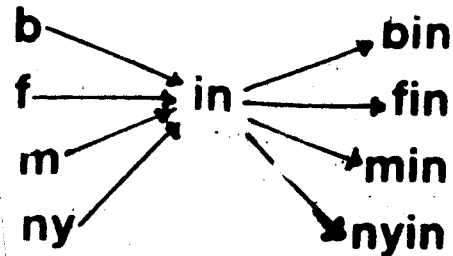


balikukalan mankan sanji shèfan ɗanyan
kabini dabanana nana madu ka dugu la, mògò caman ye a nafa
taari caman bè se ka sènè, ka a sòrò i ma tile caman kè a kan.
o la, kòori ni nyò ni tiga ni kaba bée bè se ka sòrò ka caya. n
ka miiri là, o ye hère ye.

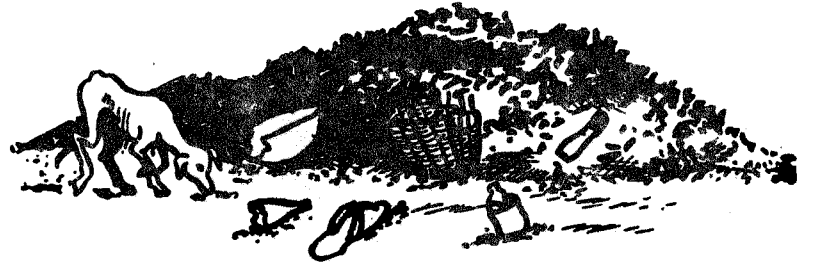


ni bintu ye yorow furan, a be taa
a nyaman bon sununkun na

bintu
bin
in

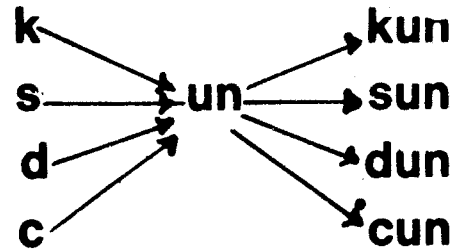


ninge finfin sin tinba
Musa ye a nyini a korokè fè, a ka a ka negeso singa a ma.
korokè ko : ayi, bawo i be negeso boli yoro do la, min te
negeso boli sira ye. o de b'a to, ne te ne ka negeso singa i ma,
kana tinyè.
usa fa ko . . .

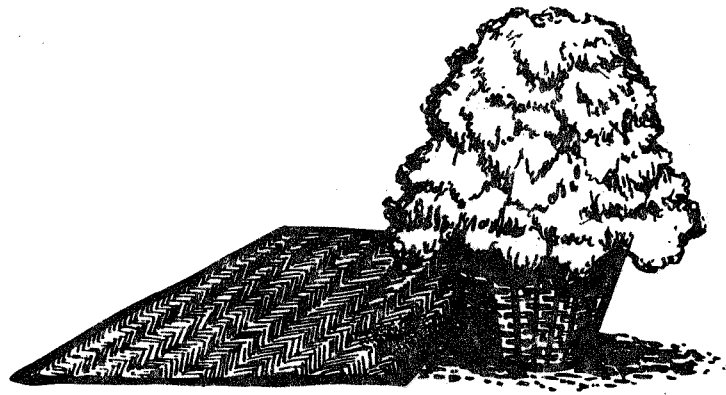


ni bintu ye yorow furan, a be taa
a nyaman bon sununkun na

sununkun
kun
un



dogokun sunkalo dunun kungo
dogo be jo madu ka dugu la juma o juma. mogo caman be na ka
bo kungo konò buguda bee la. mobili fana be na.
walaha tuma mana se, jama be caya, mankanba be ci. tilegan fe,
mogo caman be ndimi san k'u dun. wula mana se, bee be segin,
sugu be wuli.

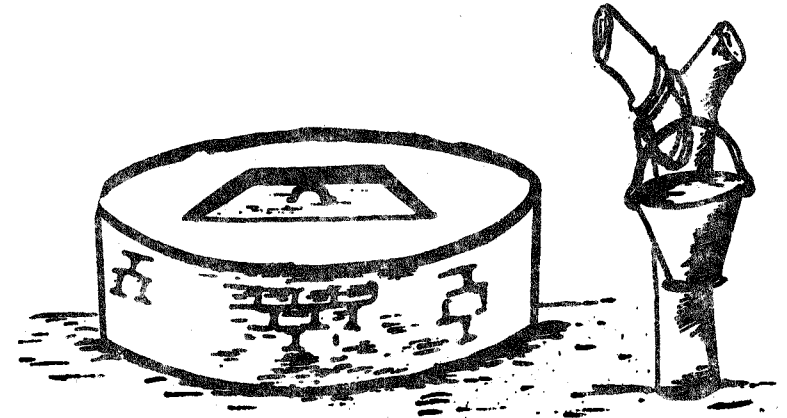


**n'i ye kòori bò, i b'a fènsè yòrò jèlen na
san' a ka ja**

**fènsè
fèn
èn**

**jèlen
len
en**

cèncèn sègèn fèn kelen kamalen sen
ni bin cayara foro kòndò ka tèmèn sènèfèn kan, nafa tè sòrò sènè
na, bawo sènèfèn bè yèlèma ka kè bin ye cikèla bolo. o de y'a
to, bin tè se ka to yen, binbò ka kan ka kè fo sinyè fila.
madu y'a faamu ko sègèn min bè kè ka bin bò, o sègèn tè sègèn
gansan ye. bin mana falen waati min na, a bè wuli, ka bin bò,
ka u bila tile la, u ka ja.

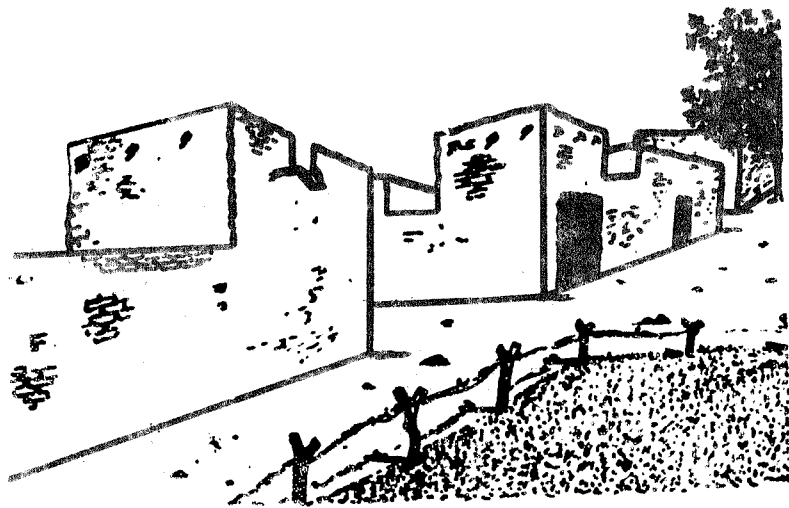


kòlòniuru man nyi duguma, an k'a dulon s

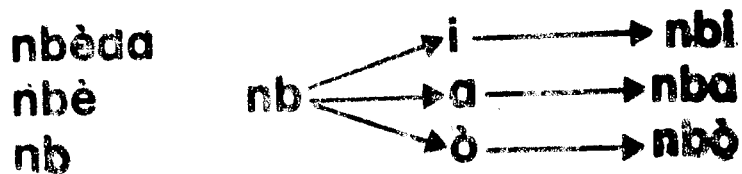
**kòlòn
lòn
òn**

**dulon
lòn
òn**

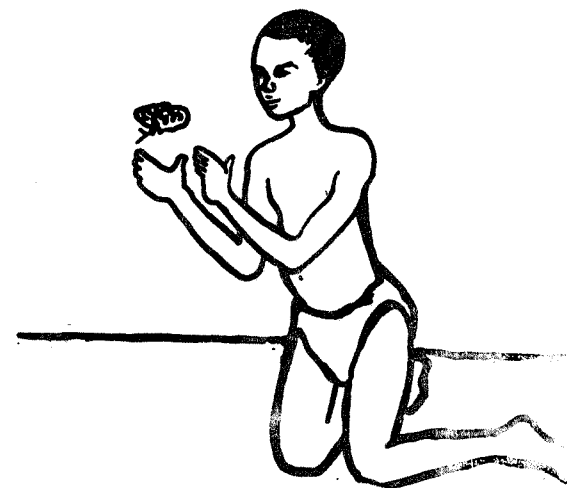
gòngòn dònnya tulon coron bòlòn
kòròshiyènni kè cogoya bè bò danni kè cogoya de la.
ni danni kèra sira tilennenw fè, kòròshiyènni bè se ka kè ni masin
ye. o de ka nògòn cikèla bolo.



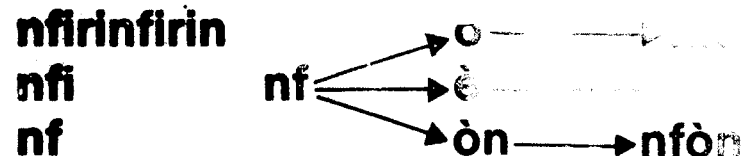
nbèda bè dugu cènyè



nba nburu nbawudi
 ni sanji nana, i n'a fò zuwèn ni zuluwe kalo la, ji bè woyo dugu
 kòndò, ka tèmèn nbèda fè, ka taa badingè la. o ji dun nògòlèn
 don, nyaman b'a la. o bè banakisè caya badingè in ji la. o de
 b'a la, màgò man kan ka o ji mín.



umaru bè nfirinfirin miné



nfiyena nfali nfirinfirin
 kòlònsen tuma na, kòlòsili ka kan ka kè, ka kòlònsen yòrò janyè
 nògòdingè ni nyègèn na. ni kòlòn senna nyègèn masurunya la,
 walima nyègèn ni jiginjigin cè, nyègèn nògò è se ka sènsè, ka
 taa kòlònji nyè fè, ka a tinyè jooa.



cèni y'a ka npogi sòori

npogi		a	→	npa
npo	np	u	→	npu
np		an	→	npan

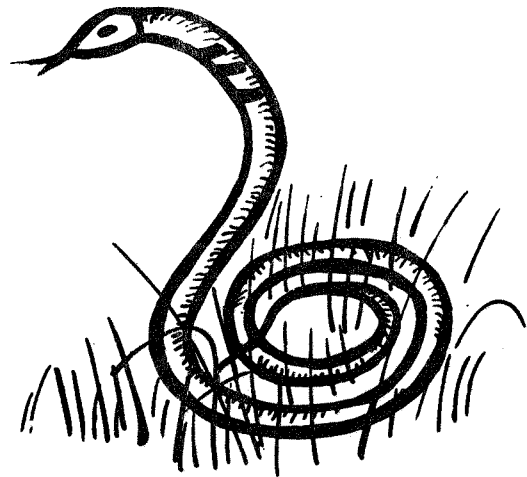
npalan npegu npogi npòròn
ni kòlòsili ma kè, kòlònji fana bè se ka tinyè, bawo fèn nògòlèn
bè se ka bin kòlòn kòndò.
mògò mín bè ji bò kòlòn na, i n'a fò muso walima npogotigi, o
ka a kè ni hakili ye, nògò si kana don kòlòn kòndò cogo si la.
datugulan fana mana kè kòlòn na, o de ka fisa.



sitan ye nsiramugu dò kè mòni na

nsiramugu		a	→	nsa
nsi	ns	i	→	nsi
ns		èn	→	nsèn

nsègèné nsiirin nsira nsaban nsarabu
kabini ne tigèra npòròn na, ne ma a kè n'biranna fana ye.
nsabanbaraba de bè mògò nsaban ko nege da.
mògò caman bè nsara sènè madu ka duğu la. u bè nafa sòrò a la.



ntènèn tèmènnen in,
nji ye ngorongo belebele faga

ntènèn	ngorongongo	nji
ntè	ngo	nj
nt	ng	

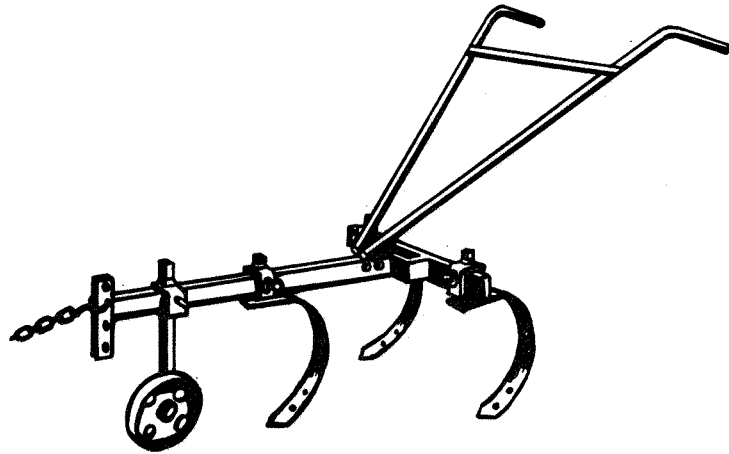
ntura ntaman ngomi ngòn ngolo
ni suma y'an minè, an ka a furakè : ngòlòbè bè se ka kè
suma fura ye. furakisè dò fana bè mògò kisi suma ma, ni o
tògò ko niwakini.



kòrònyòn manq se, ngolo b'i da
ka ncaaro fò a ka nkòni na sòn

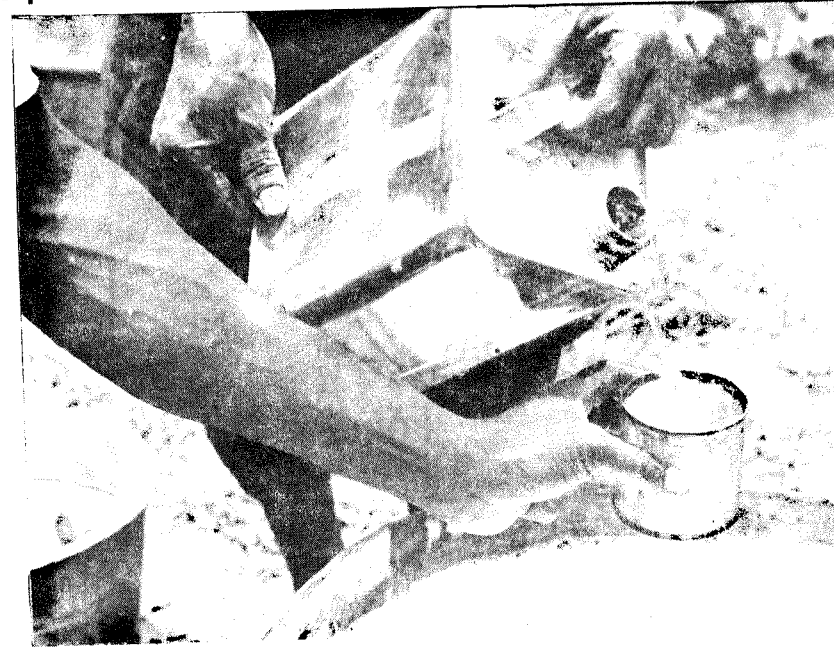
ncaaro	nkòni
ncaa	nkò
nc	nk

nkaani nkèerèn nkaranka ncinin ncògòn
banakisè caman sun bè badingè kòndò. ntumu ncininnin bè
sòrò a la, fèn minw fana bè ji la, i n'a fò nkòku feere,
nsaban bolo ani jiri fura, dimògò ni nfirinfinin ni soso ka ca
olu la.
o de bè nògò jènsèn ji la, min bè bana bila mògò la, i n'a fò
kunfilatu, kòndòbolí, tògòtògònin, segelen ani nkoroshiyèn.



daba, na nyinw bè dugukolo *shiyèn*
nyinw
w

siraw musow numuw jeliw farajèw
madu ka dugu la, tilema fè, mògò dów bè nakò sènè, dów
julaya kè, dów bè mòmni kè, dów bè dèbèn dila, dów bè gese
da, dów bè kalali kè, dów bè donsoya kè, dów bè taa nunu da
ka dí sòrò, dów bè kalaka dila, dów bè bonw labèn.
samiyè fè, u bè sènè kè.



hakè bè pòsòni na, n'i b'a kè
kòoriforo la

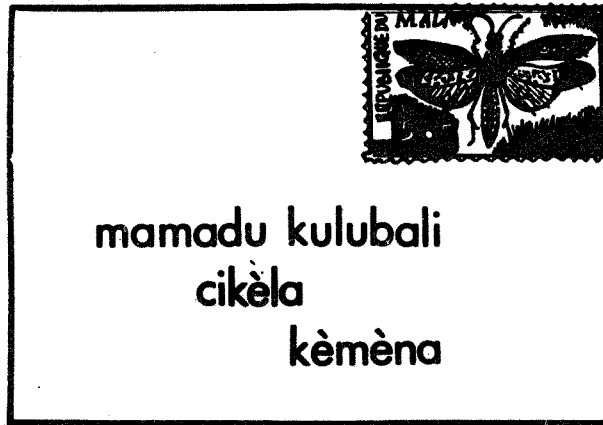
n'i = ni

k'i = ki

b'a = |

d'a = |

n'balima cikèlaw, sisan aw ye nò bò balikukalan na.
nin ye ko daminènen de y'aw fè sa, k'a d'a kan, kala
don kelen ko ye.
n'aw t'a fè aw kònòtaw ka bò aw kònò, kabini sisan a
bè se ka lètèrèw ci nyògòn ma, ka nyògòn kibaruyaw
o tèmènnen kò, aw bè se ka kibarun san k'o kalan, wa
aw bè se ka cikè kunnafoniw sòrò, ani mali dinyè fan
ni naani bèe lajèlen taw.



mamadu ye lètèrè sòrò

nugula, sètanburu kalo tile 6, san 1975

n'terikè, ne cèbilen bè nin lètèrè in ci i ma, k'an ka dugu kibaruru fò i ye.

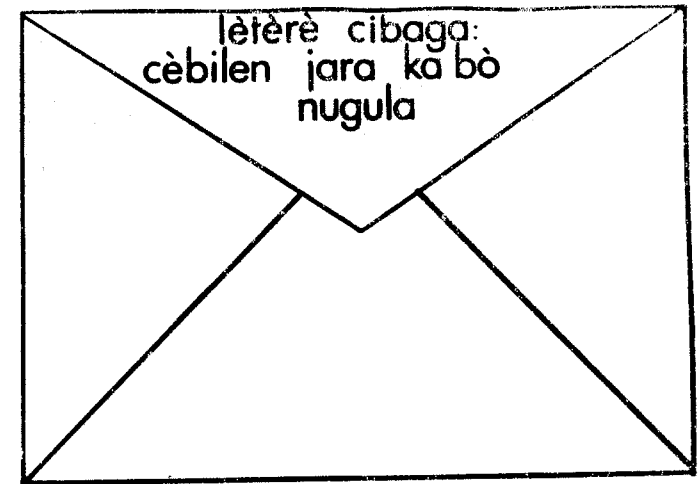
an fè yan nugula bi, balikukalan nafa kun bòra ka ban.

an caman b'an ka lètèrèw sèbèn, an b'u kalan. wa kalan in ye yèlèmaniba don an cikè bolo la fana.

mamadu, ne b'a fè, i fana n'i fè mògòw bée k'aw cèsiri kalan ko in fè, walasa aw fana k'a nafa sòrò.

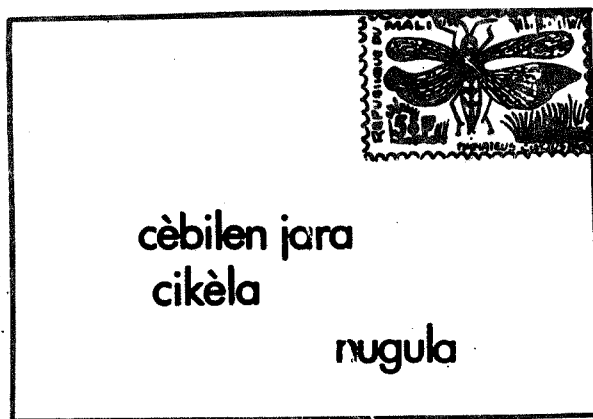
n'b'i n'i ka denbaya fo. ko n'bè cèkòròba fo kosèbè. ko a ka dugaw kè n'ye.

ne cèbilen jara, ka bò nugula.



mamadu ye lètèrè sòrò

an fana ka lètèrè dè sèbèn, k'a ci mògò dè ma.



mamadu ye lètèrè sòrò

kèmèna, sètanburu kalo tile 20, san 1975.

cèbilen, cè o,

n'y'i ka lètèrè ye. a diyara n'ye kosèbè. i ma foyi fò a kòndò
fo tinyè.

i ka laadilikan ninw y'a sòrò, an bè kalan ko in na. nka u na kè
sababu ye, min b'a to an bè dò far'an ka cèsiri kan, ne ni
n'faranyògòn tòw bèe.

lètèrè in ye ne yèrè bolo nò ye. o la sa, i ka kan ka d'a la ko
n'yèrè ye dò faamu. hali bi, an bèe k'an jija baara in fè. ala
ka dèmè kè.

n'ye i ka ci fò cèkòròba ye. a k'a b'i fo, k'a bè dugaw k'i ye.
ne yèrè b'i fo, k'an ka muso ni denmisènw fo.
ne mamadu kulubali, ka bò kèmèna.