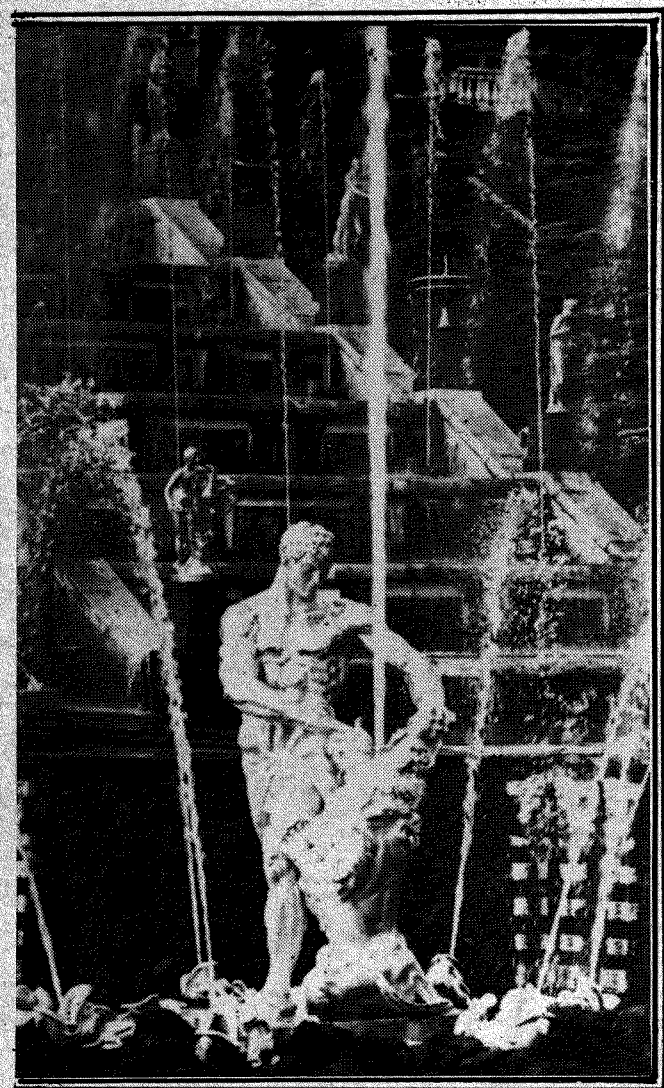


**Yunusi Hamèyi DIKO**

- Wolola san 1940 Gurumararusi (Mali)
- a ye lakbli daminè Gurumararusi, o kó ka taa Dire kolèzi la. A tilala ke lise Terasón DEFUZERI kè ani Wiliyami Pónti kalansoba min bè Dakaru. A y'a ka kalan kuncè Mònpaliye Uniwàriate la, FARAN-SI jamana kòbò.
- dógótòrò don fiziki kalan na ani kalansobaw la-kòlikaramògò ; lakòlikaramògòbaw labènyòrò kuntigi tun don (C.P.S.) ; kalandenkòròbaw ni dònnya nyininiyòrò ciyakèda kuntigi kòrò don.
- sisan, Mali arajoso ni telewisónso kuntigiya b'a bole.



nin  
tun  
ye

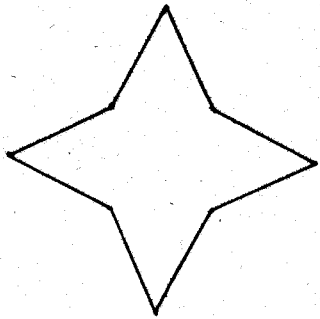


gun kèmé ni kelen ye  
Newa kan



**NYEKAN FOTO**

"Patorodiwarèsi" palè filè  
nin ye Leninigaradi mare kò-  
nò. Nin ye Samusón jipoyiyòrò  
ye.



**Dilanbagaw**

Makèti ni nyèw sigicogo : Amadu GAGNY Kante  
Basiriki TURE ani Makan WATARA.  
Tapelila : Buja KONTE

**Yunusi Hamèyi DIKO**

**NIN TUN YE  
GUN KÈMÈ NI KELEN YE  
NEWA KAN**

**BOSAN-1984**

## NI NE TUN YE SE'KO LA...

Ni n'tun ye poyikèla ye, n'tun bà poyi "kèmè ni kelen" sèbèn, minnu tun cèma, u bès lanyuman bi naani ni fila, n'tun b'olu labila an kómógów ye. Ni n'tun ye neiirindala ye, n'tun bà neiirin "kèmè ni kelen" da, k'o bès lanyuman bi naani ni fila labila denmisènw ka bolo kan. Ni n'tun ye dónkilidilanna ye, n'tun bà dónkili "kèmè ni kelen" labèn, minnu bès lanyuman bi naani ni fila, n'tun b'o kè fasa ye, k'o nyèsin hère ni bèn ni lafiya ma, dinyè kónò, hadamadenu ni nyógón cè.

Nka, n'yèrè sago ye, ka n'ka poyi ninnu ani neiirinw ni dónkiliw kè fasa ye k'a nyèsin dugu dé ka hère ani bèn ni lafiya ma, n'a bà "NEWA" babolo kan, n'a dónnen don n'a ka farinya ye dinyè tariki kónò, n'a bà fànlandi jamana kèrè fè.

## PIYÈRI KA DUGU

Fólófóló, faamaden dé tun bà jamana dé kónò, nèhè bonya kojugu min kónò, fo a baji tun bà kè gilasikuru ye, mógó bà taama min kan, i n'a fó Hónbori kulu cogoya, min bà Mali jamana kónò.

Faamaden in ye nkeniya eiri k'a b'a ka maaraw kisi binnkennikèlaw ma; o siratigè la, a y'a ka jamana faaba bila n'o tun ye Mósuku ye, ka taa dugu belebele dé jó bajigilasilama, "NEWA" bolo kan.

Waati min na, faamadenu ka faamaden in sere a ka galoduguba kura kónò, o y'a sòrò foyi denkelen tun tè yen. Foyi tun tè yen ni bajigilasima in tè, gun "kèmè ni kelen" tun jènsènnen don min

cèma, ni danfèn foyi tun tè minnu kónò. Nka o gunw de bèna tugu-tugu nyógón na, ka kè dakabana dugu belebele ye, min siraw bà bó kógóji "Adiri-yatiki" kan, n'o bà wele ko "WENISI".

A jirala ko "NEWA" baji baju bà bó dàbè dó de la, n'o tógó ko "LADOGA", min bà woyo, fo ka taa se kógóji "B-LITIKI" ma.

Faamaden in tun ma deli kógóji le, bawo a ka kèlè bès tun bà kè so de bala, farajèla ani Azi dugukolo jalanw kan, wulakolonw kónò. Cè in tun ka farin, nka baasi foyi tun t'a fè; a tun faamuyalen don politiki walew la; o de kósón a taa-ra dónniya nyini kógóji konyèw n'a cogoyaw kan tilebinyanfan na. A ye kabako ani dakabana jama-na janw komèn. A y'a mèn ko Faransi ye setigi jamanaba ye, nafoloba bà min kónò, a y'a mèn fana ko HOLLANDI jamana jóra kógóji kan; a ye Angiletèri jamana fana komèn, min tun nyógón ka dógó kógóji kan baaraw la, n'a man jan Faransi la. A ye ko bès kè ka yen lasórò, walasa ka taa kógóji kan, kulunbaw bolili kalan na.

A selen HOLLANDI, a ye jiribeare yèrè dege yen. Nin bès de kó fè, a nana "NEWA" kan, k'a ka faaba kura baara tów lase. A ye jin dów jó k'olu tógów da "Piyèri ani Poli". O kó, a ye kógójikan kèlè-kè jàkulu dó sigi sen kan. A ye dakabana sobaw jó, a ka dugu fan bès; o kó k'a ka dugu tógó da "SEN PETERISIBURU", min tógó yèlèmara ka kè "PETOROGARADI" ye, a ni "PIRISI" jamana ka kèlè sen fè.

An b'aw hakililajigin, k'an ka faamadenu lamandi tógó tun ye PETERI ye walima PIYERI. A dawula bonya kojugu, a ka jamana kónò, an'a kòkan, a tógó kèra PIYERI belebele ye, i n'a fò Malidenu bènbaaw faamaba dó, SONI ALI, min tógó kèra ALI BERE ye, n'o kóró ye ko ALI belebele, k'a d'a ka kèwalew kan.

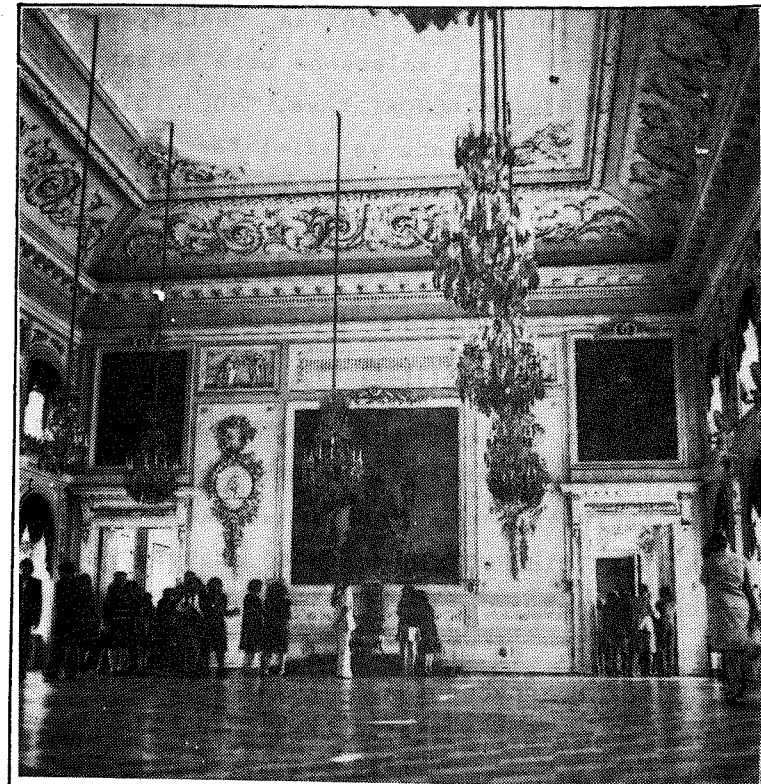
PIYERI ka dugu tun ka bon, a tun cèkanyi. A jirala ko dugu in sigira san 1704. A lakanani siratigè la, a ye tataw ni jinw kè k'a lamini, minnu tun kolo ka girin kosèbè. Dakabana sow jòra, naków labèna, yaalali yórów masirila, jamadenu ye.

"PALEDETE" soba jòra san 1714, k'a nyèsin kógóji balitiki ma; worobinè 147 jànsèna dugu in fan bèe, i b'a fò jinèmayórò.

Don o don, walaha mana tèmè ni dónin ye, worobinè ninnu bèe bè dayèlè; u jiw bè poyi ka tee san fà, min bè dó fara "PALEDETE" in cènyè kan; bawo a worobinè dó bè lawale cèfarin dó jira, n'o ye SAMUSON ye, min bè ka waraba da fara, ka ji poyi k'a b'a fà. O wale in ye irisila ka sebaya taamashyèn de ye.

Itali jamana solabènbaga ARASTERELI ye dó fara "PALE" in kan, fo k'a se taari 800 ma. An bè se ka fèn minnu ye yórò in naków kónò, o ye daragónw ka worobinèw ye, o n'a nyógónna wèrèw, minnu tun bè PIYERI nimisi wasa kosèbè.

Nka "PALE" n'a ka cènyè, PIYERI ye so gansan dó de jò a kèrè fà, k'o k'a yèrè siso ye; bawo



LENINIGARADI - PETORODIWARESI palè filè nin ye PETRI faamaso sigiyórò bè min kónò.



yèrèjiranci mógó tun tè; a tun b'a yèrè dòn. A y'a sèbèn a siso da là,ko yan y'a ka daamu yòró ye, faransikan na.

"PALEDIWERI" fana tun bè PIYERI ka dugu kónò, i bè min filè f'i nyè dan, ani tubabumori misiri nyumanba dó ani "POLI fóló" ka "PALE", min dilanni daminèra Itali solabèna wèrè fè san 1777, n'o ye "SHARILI KAMERONI" ye. "POLI fóló" tun jatelen don dónnikèlaba ye irisi faamadenu cèma.

A ka siso labèna ni Gèrèkiw ni Irisiw ni Misira jamanakaw ka solabèn fèerèw n'u masiriw ye. kòsa fè, Irisila solabèna dó, n'o ye WORDNIKINI ye, o ye dó fara POLI ka "PALE" kan.

## LENINI KA DUGU DAGA WAATI

An y'an ka maena daminè ni fóló dakabanakobaw ye. O ye wale ye, min y'a kè, an ma sòn k'an yèrè bila tarikisèbènnaw nó na; walasa an ka se ka "SEN PETERISIBURU" sigi cogo fó dakurunya dama dó dórón kónò.

Nka sisan, an bèna "fóló, ani bi, siri nyógón na", k'u don nyógón na ni Lenini tógó ye, min dónnen don dinyè tarikisèbènnaw bèe fè, ani mógó miliyón caman. O yòró la fana, an tènà tariki sèbèn, nka an tàmètò, an ye waati kunkurunnin min jólí kè Lenini ka dugu in kónò, fo an ka an fèlaw jira a kan.

San 1900 waatiw daminè la, Irisila ye sira kura bó a ka dinyèlatigè latèmè cogo nyuman na. LENINI n'a jènyógónw tun bè jamanadenuw ka hàrè nyini kèlè la; Irisila fangatigiw kèlen k'a da-

koron jamana selege naani bèe kónò, a ma n y è LENINI taara a yèrè nyèmadogo farajèla tilèbin-yanfan na. Nka o n'a taa bèu, jamanadenuw ka kèlè nyèmogóya tun b'a bolo, k'a to kò fè.

Koba fila ye yèlèma don dinyè kónò o waati: dinyè kèlèba fóló, min kèra sababu ye ka joli caman bòn farajèla ani yòró wèrèw; koba filanan kèra Irisila erewolisón sosiyalisi ye, min ye fanga di baarakèlaw ka jèkulu ma, n'o ye sowiyetiye.

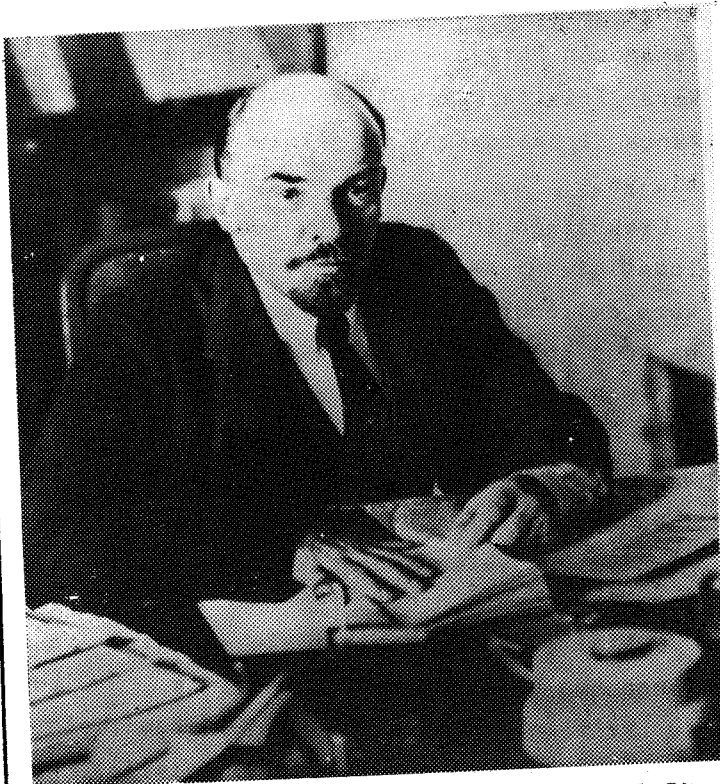
Erewolisón in ye ta tugu kènyèrèyew ni dugukolobatigiw ni kapitalisiw la; o de kòsón bèn bèn bèn kèra ókutòburu erewolisón sosiyalisi kòkan jama-na kónò ani yòró wèrèw la.

TISARI ye fanga bila san 1917, feburuye kalo la, nka gofèrènama kèrènkèrènnen min sigira a waati la Irisila, o ma sòn k'a bolonó bila lafiya sèbèn fansi la ALIMANYI fè; o tèmènen kò a y'a nkaniya ka yèlèma don cikè dugukolokow la, kèlè mana ban tuma min na.

LENINI kèlen ka kapitalisiw ka fèerè faamuya, fanga tun bè minnu bolo a waati la, n'u tun b'a fè kèlè in ka kè sababu ye, ka erewolisón silè-tunun, a seginna o yòró bèe la Irisila, Fènlendi gari fè; a kurbèna ní bonya ni karama ye, PETO-ROGARADI mógów fè.

Bi, LENINI ja dilannen don farakuru la, gari kofòlen in da la, min ye kunkóróta waleba ye So-wiyetikiw bolo; bawo LENINI de ye fanga d'u ma.

Gofèrènama kura taara a yèrè sigi "SIMCLINI" nyininisoba kónò; LENINI ye nkaniya nyumanbaw ní



Lenini filè nin ye a ka biro kónó KEREMILEN na Mòsuku, san 1918 ókutóburu kalo la.

fàerè nyènamaw siri, n'o ye sariyaw ye, hèràko ni dugukoloko kan.

O cogoya de la, a ni ALIMANYI ye hère basigi u ka jamana fila ni nyógón cè. A ye dugukolo di a cibagaw ma gansan.

O walew kèra sababu ye, walewa Irisiladenw bèe lajèlen ka jè, i ko mógó kelen, ka ɛrewolisón sosiyalisi lakana.

San 20 hakè tèmènen, o wale kófà, Naziw ye balawu kura lawili dinyè kónó, min ju bóra dinyè kèlèba fóló la.

Ni Itilèri tun ye sebaya sòró, balawu filanar in sen fè, Irisila tun bà silatunun; bawo a ka kèlè in dabò kun tun ye Irisila de ye. Itilèri ka cèdenw tun b'a fè ka Irisila yòró saba filen kolon ci, LENINI ka dugu ani Mòsuku tun bà minnu cèma.

A ye Irisila kèlèli daminè zuwèn kalo tile 22, san 1941. PETOROGARADI min tógó yèlèmara k'a da LENINI na,ko LENINIGARADI, Zanwuye kalo tile 28, san 1924, gèlè bèe tun nyèsinnen don o ma; k'a d'a kan, ɛrewolisón sosiyalisi daminèra yen de, min kóró ka bon kosèbè sowiyetikiw bolo, n'u tun labènnen don fana, k'a lakana, f'u su.

Naziw y'u ban ka dugu in wale a tógó kuraw la, n'o ye PETOROGARADI ni LENINIGARADI ye; u bolo, tógó wèrè tun t'a la "SEN PETERISIBURU" kó.

Itilèri ka jate la,LENINIGARADI tun mana minè, o tun y'u tègè dalen ye Mòsuku kan, ani dinyè sosiyalisi jamana fóló silatununni; o la sa, fa-rajèla kórónvanfan tun bà k'u ka mara kónó;o kó,

U tun bɛ kɛlɛ lasɛ jamana wɛrɛw kan. Nka, sowi-  
yɛtikɛw ni leninigaradikaw y'o faamu, o de kamɛ  
w y'u ni fili kɛlɛ in da fɛ.

N'bɛ sɛ k'an hakili jakabɔ dugu in n'a kɔnɔmɔ-  
gɔw banni ken sayɛ ma. Kabini binnkanni tilɛ fɔ-  
lɔw, dugu lakanani jɛkulu kɛrɛnkɛrɛnɛn dɔ sigira  
sɛn kan, A. A. ZIDANOWU ka nyɛmɔgɔya kɔnɔ, k'a  
sɔrɔ Leninigaradi lakanani sɔrɔdasi jɛkulu tɛn  
bɛ Marɛshali WOROSHILOWU bolo, Marɛshali ZUKOWU  
bilala min nɔ na kɔsa fɛ.

Kabini sɛn 1941, Zuluye kalo 'a, leninigaradi-  
ka 200.000 y'u yɛrɛ tɔgɔ sɛbɛn sɔrɔdasiya la, k'u  
ka dugu lakana ni LENINI ka miiriya nyumanw yɛ.

O waati la, nazɛw tun bɛ ka mugu ni kisɛ fili  
lɛginigaradi kan, ka bɔ pankurunw kɔnɔ ani ma-  
rifaw ni tankɛw minnu tun bɛ ka gɛrɛn dugu la.  
Kɔngɔ ni nɛnɛ fana tun bɛ k'u ka fagataw faga;  
bawo a sɛn nɛnɛ bonyɛna fo k'a dama tɛmɛ. Mɔgɔ  
kɛnɛma bɛ tun bɛ kɛlɛ kɛnɛw kan. Dugudɛnw fanba  
lasɛra jamana yɔrɔ kɛrɛnkɛrɛnɛnɛw na, ka t'u dogo  
juguw nyɛ. I tun tɛ mɔgɔ si ye leninigaradi dugu  
kɔnɔ ni musow ni denmisɛnw ni mɔgɔkɔrɔbaw tɛ. Nka  
olu fana y'u sɛko damajira kɛ kɛlɛ in na, k'u ka  
kisɛya jira ani faso kanubaganciya.

U yɛra jinw jɔli baarɛw la, ka dugu lakana; u  
tun bɛ mɔgɔ joginnɛnw furakɛ, ka balow lasɛ kɛ-  
lɛdɛnw ma, itilɛri tun b'a fɛ kɔngɔ ka minnu ka  
ko ban, k'u tɔ lasɛ.

Waati nana sɛ, juguw ye LENINIGARADI tigɛ pawu,  
k'a bɔ jamana tɔ la; o kɛra manyumako bɛ ye du-  
gu in mɔgɔw bolo. Nka, leninigaradikaw ma sɛn

saya ma ani u ka dugu cili, ani LENINI ka miiri-  
ya nyumanw donni ma bɔgɔ la.

U y'u hakilijakabɔ fo ka t'a ye ko nɛnɛ farala  
juguw kan; nka, juguw fana miiri taara min na, o  
de ye k'a fɔ, ko nɛnɛ kɛra leninigaradikaw dɛmɛ-  
baga dɔ ye; kabini leninigaradikaw yɛrɛ sɔmina o  
la, u sinna ka nɛnɛ fana fara u ka kɛlɛkɛminɛnw  
kan, walasa k'u yɛrɛ bɔ juguw bolo.

O yɔrɔ bɛ la, u y'u ni lakanani n'u yɛrɛw  
tilali juguw la, o sira bɔ "LADOGA" dɛbɛ gilasiya  
fɛ, u ye u ka bolifɛnw tɛmɛ min fɛ, ka balo lasɛ  
u ka kɛlɛdɛnw ma, ka bɔ Mɔsuku.

An bɛ sɛ k'a fɔ "ko kojugu dɔ bɛ sɛ ka na ni  
hɛrɛ ye". An yɛrɛ ka jate la, an tɛ sɛ ka leni-  
nigaradikaw ka sɛgɛn ni nyani ni munyu ni kisɛya  
fɔ k'a sɛ a dan na, waati gɛlɛn in na.

Ni mɔgɔ min nyɛ dara dugu in tariki fɛn kɔrɔ  
mara yɔrɔ kan, walima minnu binna kɛlɛ kɛnɛ kan,  
olu kaburuw, i ngɔnɔ bɛ ja; i b'i nyin sigi i  
dawolo kan; i dusu bɛ tinyɛ; i diinɛ fana bɛ ti-  
nyɛ; k'a masɔrɔ, i bɛ min ye i nyɛ la, o nyɔgɔn  
kojugu ka dɔgɔ dugukolo kɔ kan; fɛn don, min bala  
kojugu i la, i t'a sɔrɔ ni kuma ye.

Leninigaradikaw tun bɛ nburu garamu 125 de dun  
t'le kɔnɔ, min tɛ foyi nyɛ hadamaden farikolo  
walanwalanni la, k'a ka nyɛnamaya jukɔrɔmadondon

Irisila mɔgɔ miliyɔn 20 minnu ni tora kɛlɛ kɛ-  
nɛ kan, leninigaradika mɔgɔ 650.000 de tun b'olu  
cɛma, minnu y'u ni don u ka hɔrɔnya kɛlɛ da fɛ.

LENINIGARADI dugu sow bɛ lajɛlɛn tilako saba,

sigiyòròma kelen kèra tomow ye. Muqu ni kisè ma yòró si to, dugu in kònb.

A bè fò bamananw fè, "ko dugutigi ta y'a ka dugu ye, nka ntèsinila, o ta y'a ni ye". O de kèra leninigaradikaw ta ye, minnu ye saya fisaye malo ye; nka u ma sòn saya ma, u ma siran a nyè fana; bawo tuma min kèlè b'e tan ni fila la, tiyatiriso 3 tun bè ka dugumògòw nyènajè; musow tun bè lakólikaramògòya la lakólisto 39 kònb.

Hakililajigin siratigè la, an b'a da aw hakili kan ko saya ma se ka LENINIGARADI lakólidennusonin dò tògò dun, n'o ye TANIYA ye min yèrè ye dakabanako ni dusu tinyèko minnu y'a nyè la, k'olu sèbèn. A k'o de siratigè la ko kóngò y'a ka du mògòw bèe silatunun, fo kana se ale yèrè saya ma, a taatò Mòsuku.

Nka dónni dónni saya yòró janyara LENINIGARADI la. Itilèri ka daga sigilen cècira, min kuntaala ye tile 900 ta: k'a daminè Sètanburu kalo tile 8 na, san 1943 fo ka t'a bila Zanwuye kalo tile 27 la, san 1944. Kalo 15 tèmènen o kò, mè kalo tile 8, san 1945, naziw, n'o ye Itilèri n'a ka m ò g ò w ye, u y'u yèrè di, k'a jira ko se kèr'u la.

## LENINIGARADI JÒLI KO KURA YE

Niw bóra LENINIGARADI kèlè sen fè, nka fèn caman wèrè tinyèra ka far'o kan. Leninigaradikaw tun b'o tinyèli caman labaara kèlè waati. Itilèri dusu bò kojugu dugu in mògòw ka kisèya kòró, a tun y'a nyini ka LENINIGARADI filen kolon ci, k'a,

kè dugukolo jalan ye, bawo a y'a jira ko Irisiw ka seko ni dònko walew tè foyi nyè hadamadenu ye

LENINIGARADI jòra ko kura ye kèlè kò fè, fo k'a cènyè ni dinyè dugu caman ye, ka tila k'a yiriwa sira bèe kan, sanko seko ni dònko ta. A ye LENINI tògò ta, bawo ale de ye sowiyetiki fanga sigibaga ye dinyè kònb. Bi, yòró 275 bè dugu in kònb, minnu bè mògòw hakililajigin LENINI ka kèwalew la, k'a kunkòròta a ka nkaniya nyumanw na. Dugu in bèe bè nyòn bi, ni LENINI tògò ye.

"NEWA" babolo gunw "kàmè ni kelen" na, a tò ye u bèe lacènyi 42 ye, BAZILI bè minnu na, ni pòn 21 b'o kan. U ko, ko pòn hakè min bè "NEWA" n'a bolow bèe lajèlen kan, o bè se fo pòn 300 nyògòn na.

LENINIGARADI dugu ye kilomètèrè kènè 622 ye, sira belebelew ni dakabana sow bè minnu da la. A dugu ta ye cènyè dan ye, min kunnawololen don n'a ka lawalekow ye, n'a ka sininyèsigi fana bè sira nyuman kan. Irisila cèfarin dugu jala dira a ma, a kònbmògò bèe b'u kunkòròta ni min ye.

Kèlè bannen kò, foli ani tanuli sèbènw bóra dinyè fan bèe, k'u ci LENINIGARADI ma, peresidan ZUWELITI yèrè ta tun bè minnu na. An filè yòró min, dinyè filanin duguko tònba dugu dò ye LENINIGARADI ye; ladiyalifènw caman dira LENINIGARADI ma, a ka se sòróli la a ka hòrònya kèlè la.

## DENMISÈNW AW Y'A MÈN WA ?

Ne wolokan na, i n'a fò wolokan caman wèrè fane



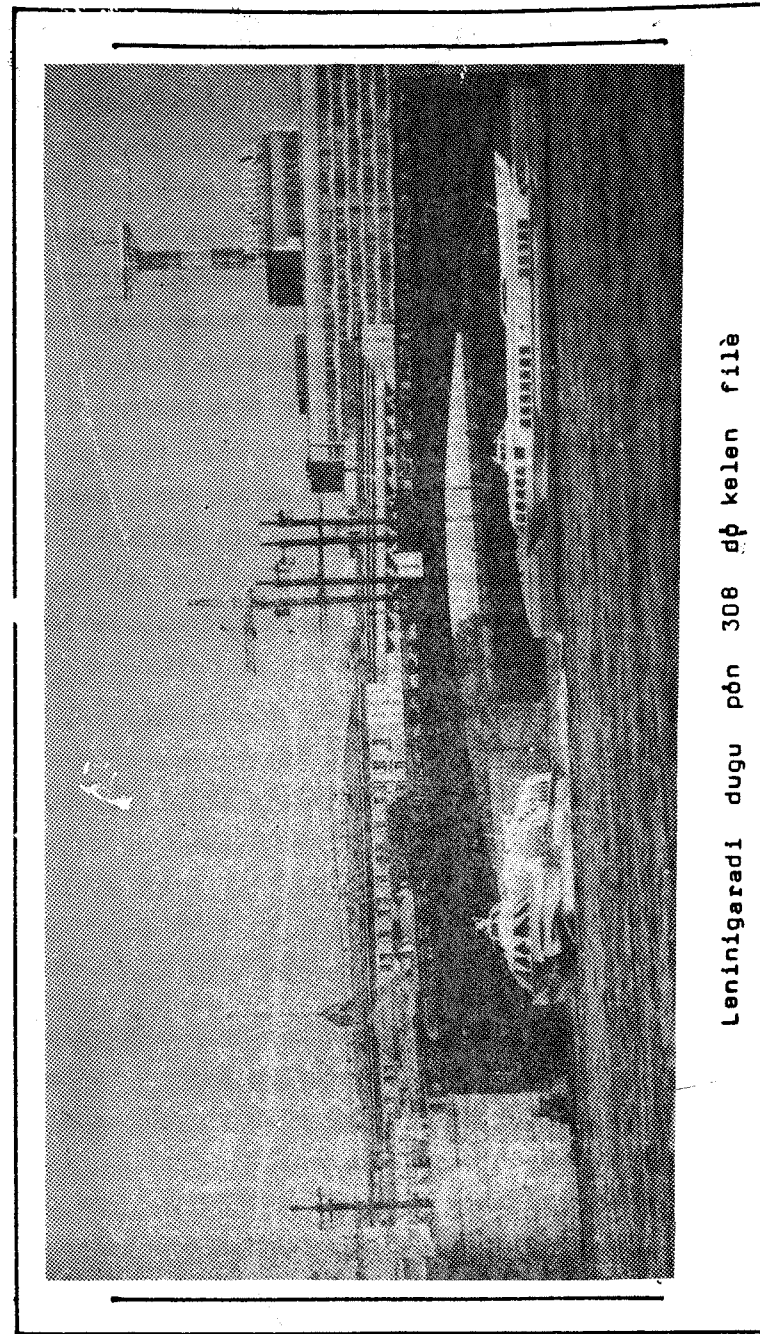
la, lamènni ni faamuyali bèe ye kelen ye. Min kèra LENINIGARADI dugu kòno, a jòyòró ka bon cogo min na, a kòró fana bè ten. Waati kèra, dinyè bèe lajèlen ye LENINIGARADI ka kisèya ni càfarinya kunbàn ni nisòndiya ni wasa ye ; an nyè b'a la k'a fò, ko hadamadenu ka fatóya kèra sababu ye ka mógó miliyón 50 ni kò ni bó, dinyè balawube filanan kelenpe sen fè, Irisilaka mógó miliyón 20 ni Leninigaradika 650.000 tun bè minnu càro.

Aw y'a faamuya sisan, mun kòsón, jamana nkaniya nyumantigiw bèe lajèlen ni jamana hòrónyalenw ka tónba "ONU" bè hèrè ni bèn ni lafiya nyinini, kèlè la, hadamadenu ni nyógón cè.

Ni dinyè balawube min kèra san 1935 ni 1945 cè, o fagali juguyara ni dinyè kèlèba fólò ta ye, min kèra san 1914 ni 1918 cè, a kun bèe ye hadamadenu jèkulu dó ka tulomagèlènya ye, ka dinyè mara ; k'u sago k'a la, ani k'a jira k'u ka siya nyógón tè dugukolo kan. Kun wèrè min b'a juguya la, o ye maramafèn juguw donni ye kèlè la kèlè-tigèlaw fè, k'olu sifilè.

Kèlè wèrèw mana wuli, olu tènà dan mógó miliyón dórón fagali ma ; an tènà se k'o tinyèli nó dan dòn, bawo subuhana maramafèn minnu bè setigi jamanaw bolo sisan, olu fanga ka bon fo k'a dama tèmè. Bónbuw suguya bèe dó b'u la, minnu bèe se ka dugukolo n'a kanfènw bèe silatunun.

O misali dó ye IROSHIMA bónbu ye, n'o ye Zapón dugu dó ye, mógó 255.200 hakè tun bè min kòno. Nka Uti kalo tile 6, san 1945 bónbu in filila



Leninigaradi dugu pón 308 d' kelen filè

Iroshima kan, ka hadamaden 129.557 ni bô u la fufalaki.

Jateminè kàra k'a ye ko, sisan, maramafèn juguw bè se ka hadamaden 129.557.000.000 faga, n'o bè bèn dinyè mógó hakè sinyè 32 ní kò ma.

Nka yóró kelen min bè sisan kèlè ní IROSHIMA ta bô nyógón ma, bée lajèlen labènnen don a kama. Fèerè nyènamaw sirilen don ka mógów kisi maramafèn juguw masibaw ma. Nin bée b'an lasómin "bónw bèna min kè jènèntubanw na", n'u ser'u la.

Maramafèn jugu ninnu tè dan mógó faga dórón ma yórónin kelen ; a kófèla fana ka jugu, bawo u bè dilan ní shimifèn minnu ye, olu jènsènni finyè fè, o bèna ni bana sidónbali suguya bée ye, minnu yèrè dów bè se ka hadamaden kè dónbagalafili ye: "wara tè mógó tè".

N't'a fè k'aw lasiran ; nka n'sago ye, aw ka n'ka fòta faamuya ; a ka hakili nyuman d'aw ma. Aw ka kan ka hère nyinini kèlè kè, walasa aw kana balo jónya kónó ; walasa hadamadenw ka kisi mógó juguw masibaw ma. O dogolen tè mógó si la, ko kèlè ka nógón ni hère nyinini kèlè ye, mógó bè se ka saya sóró o min nyinini sira kan.

Ne bè setigi jamanabaw minè u ka kèwalew de ma, ka hère ni bèn ni lafiya lakana hadamadenw ní nyógón cè, an ka hère n'an ka nyètaa n'an ka yiriwali kósón dugukolo kan.

Leninigaradikaw yèrè bolo, LENINI y'a bolonó bila hère nyinini sèbèn min na dinyè balawu fóló waati, a m'o k'a kúnfè ; a m'a kè gansan fana ; a

tun y'a dón ko sowiyetikiw tun mago bè hère la a waati, k'u ka dinyèlatigè sira kura waga bô. U tun mago bè hère la, bawo kèlè ye magoba sa u ye, nibò cayara min sen fè.

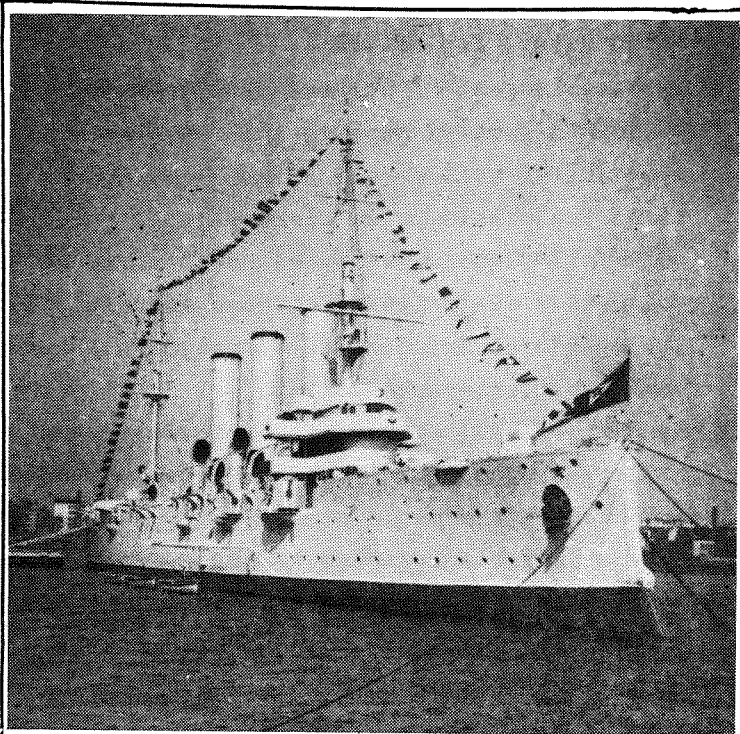
Ne dalen don a la fana ko jamanaden tów fana mago n'u sago ye hère ye ; an ka jamana nyèmógów ka kan, ka ko bée kè, o timèli sira kan.

Bi funankèninw, aw minnu ye sini mógókóróbaw ni sini nyèmógów ye, aw ka kan k'aw ka kèlèkèminènw ta k'aw jenyóró fin, hère basigili la mógów ní nyógón cè, ani jamanaw ni nyógón cè, ka kelenya sabati dinyè kónó.

LENINIGARADI ka kan ka kè misali nyuman ye bée bolo ; a dugu càw n'a musow kumakan tun ye : "an sònna saya ma kóngó ni nènè ni mugu ni kisè fè, bawo o ka d'an ye n'an ka hórónya donni ye bógó la, k'an bô an ka sira sugandilen kan". Dinyè fasokumabó jèkulu bée y'o de ladege.

Gèlèyaba min bè hèreko la, ko fila don: walima fangabatigiw bè sentanw silatunun, n'u banna, u ka fótaw ma ; walima hakili nyuman min bè hadamadenw na, o bèna kè sababu ye ka hère ni bèn ni lafiya ní nyógónfaamuya basigi dugukolo k a n, mógów ní nyógón cè.

Bamananw b'a fò "ko misiden tè jara dón wara ye, nk'a bakóró b'a sidón". O kóró tè dó wèrè ye ko minnu yera fóló kèlèw ju la, olu jan b'u yèrè la kosèbè ; bawo olu b'a sidón ; u bée bè ka siran nyógón nyè. O de bè ka gèlèya don dinyè kónórókow la. O jamana caman yèrè bè k'u ka denmisènw labèn kèlè kura sira kan ; nka, halibi, càw ní



Nin ye "Aworora" bato ye LENINIGARADI kógóji balitiki kan. Okutóburu kalo tile 25, san 1917, gèlè min cira a kan, o de kèra erewolisón taamashyèn ye Irisila, erewolisónkèbagaw ye PALE-DIWERI minè min sèn fè. San 1948, u y'a bàlèn "Newa" dankanda la, k'a kè erewolisón taamashyèn ye dinyè kónò. A kónóna kèra jikan kèlè fàn kóròw marayóròba ye.

mus w cèma, hakilimaw b'u la, hali minnu ka jamanaw ka politikiki siraw tē kelen ye, olu caman bē hami ni hadamadenu ka hērèko ye dinyè kónò.

## SUGO

San 1981, dinyè nègèjurusoba ka jèkulu ye wèlè bila n'ma, n'ka "USA" yaala. Mè kalo tile 20, san 1981, n'ye yóròba dō lajè, sankolo n'a kanfènw jaw ni fèn wèrèw maralen bē yórò min na. N'ye daamuba sòrò olu filèli la; a ma nyè fò n'ye n'fèlaw sèbèn kayiti dō kan, min kónò, n'ye hadamadenu tanu u ka nyinini baaraw la, fo ka taa se sankolo dakabanakow ma, minnu bēna an dēmè an ka sininyèsigi baaraw la dugukolo kanmógòw kunkóròtali siratigè la.

A dōw la, waati bēna se, dugukolo kanmógòw ka jèkulu bēna wuli ka taa kabakolo dolo wèrèw danfènw ka lajèba fòlò la. Nin ye yèlèko min ye bi; a bē se ka kè 'sini tinyè ye; bawo dōnniya yèrè baju bōra mógòw ka miiriya n'u ka yèlèko sugow de la, mógò tōw tun bē yèlè u ma, minnu daminè la, k'a masòrò, u b'a fò ko "nin tē sèbèko kumafòla ye".

Fèn mara yórò in minènw bēe ye lakika ye:ntola minnu bē wuli sanfè ni mógò ye ani pankurunw ni "satelitiw" ni sanfè bolifèn wèrèw, nin bēe lajèlèn jiralèn don jama la "USA" sankolotaa minènw mara yórò in na. Irisiw ni amerikènw jènna ka taa sanfè, pankurun min na, nyógòn fè, o fana bē yen.

N'i y'a ye dugukolo kanmógòw bolo tē nyógòn

bolo, halisa, dolo wèrèw danfèn wèrèw de m'an bagabaga fóló.

Nyémógó dów de bè ka dinyè hadamadenu kódon nyógón na, ka bèn aní hère ni lafiya ni siginyógónya latèmè konyuman lafu jamanaw bolo, k'o sababu kè k'u tè politikí sira kelen kan. An haminankoba ka kan ka kè fèn min ye, o ye hadamaden lakanali n'a ka nyètaa basigili ye dugukolo kan, bè lajèlen ka hèreko la.

Hadamaden yère ka kan ka maramafèn ta, ko o ko la, o ye n'a ni bè bolo la ; n'a ka kan k'a nyè-nata saya ni balo la, a ka dinyèlatigè latèmè cogo nyuman sariya nó fè, a ka danbe b'o min na.

Ne kóni hakili la, ni dugukolo bagabagara danfèn wèrèw fè, banabaatów fara kènèbagatów kan aní jamana minnu tè politikí sira kelen kan, nin bè lajèlen bèna nyógón sòró, nyógón kère fè, ka dugukolo n'u yèrèw lakana.

Nka mógó si t'o balawu sugu kanu, ka tila ka na sègèn wère kè, o hèreko basigili la.

Mógó ka baara bè lajèlen, ju de b'a la; o baara kunfóló de bè daminé, ka sòró ka tèmè n'a tó ye. Amerikènw ni Irisiw jènna ka sanfèkurun min labèn nyógón fè, o ye jèkabaara ni jèkafó ni nyógón faamu misali dó ye, dinyè jamanaw ka kan, ka min yiriwa u ni nyógón cè, ka t'a fè, walasa hère ni bèn ka don hadamadenu ni nyógón cè.

An bè don min na, Irisila bè k'a seko damajira kè bèn ni lafiya ni hèreko la dinyè kónó. Sètanburu kali tile 7, san 1983, n'sera ka Irisila hère kanubagaw n'a lafasabagaw ka jèkulu mógów

kunbèn : baarakèlaw ka cidenu bè min na aní kun-nafonidilaw ni diinè mógów. N'ye Afiriki ni Azi fana ka bolodinyógónma tón mógów kumanyógónya, mógó 450 bè tón min na. A tóndenu bè sugandi, san 5 baaraw kama, u ka lajèba san fè. U ka komite bè lajèlen hakè ye 120 ye. O nyémógóso mógów hakè ye 70 ye ; kunnafonidila dónnenba dó Yuri ZUKOWU de b'u nyè fè. Nka, mógó kalannènbaw b'u la, aní aritisiw ni baarakèla wèrèw ni sènkèlaw. Jèkulu in bilalen tè gofèrènama ka hukumú kónó. U ka nafolo dantigèlen don u yère fè, hère waleyali sira kan. O nafolo kasabi bè bó tóndenu de kun. U y'a jira n'na, ko baarakèla dów yèrèw bè jèn, u ka sara kò, k'o k'u ka tón wari ye.

Komite kofólen in bè kunnafoni jènsèn hère konyèw kan an'a sòró cogo ; a bè gafew labèn, ka dèmè don dinyè denmisènw ma.

U haminankoba ye bolodinyógónma de ye, jamanaw ni nyógón cè, ka fasokumabólaw dèmè, u ka hòrónya nyinini la aní hère basigili, u ka dugukolow kan; u sago ye fana, subahana wari min bè don maramafènw sanni da fè, o ka labila hère kanubagaw n'a lafasabagaw ye, u ka bèn sinsi dinyè kónó, ka dan sigi balawu maramafènw dilanni la. Hadamaden bè de ka nafa bè hère ni lafiya ni bèn na; o tuma, fo ka kèlè duga dinyè kónó.

Laseli dó labèna arajo la "hère ni nyètaa" kan. kunnafonisèbèn dó fana bè bó min tógó ko "An kan waati, san 2000 aní hèreko"; wale caman fana bè ka kè dinyè kónó, k'u kódon kèlè ma, ka mógów farifaga kèlè wulili la, hadamadenu ni nyógón cè.

Irisila ye min y'a nyè la kèlèko la, o de kèra sababu ye, a k'a ka ko bèo bèn fitinè silasali ma dugukolo kan. Nka, o n'a taa bèo, i b'a mèn, sinyè caman, ko dinyè hère kanubagaw n'a lafasa-bagaw ka jèkuluw nunjuru bè Irisila bolo, kun wè-rè la, min kòdonnen don hère ma.

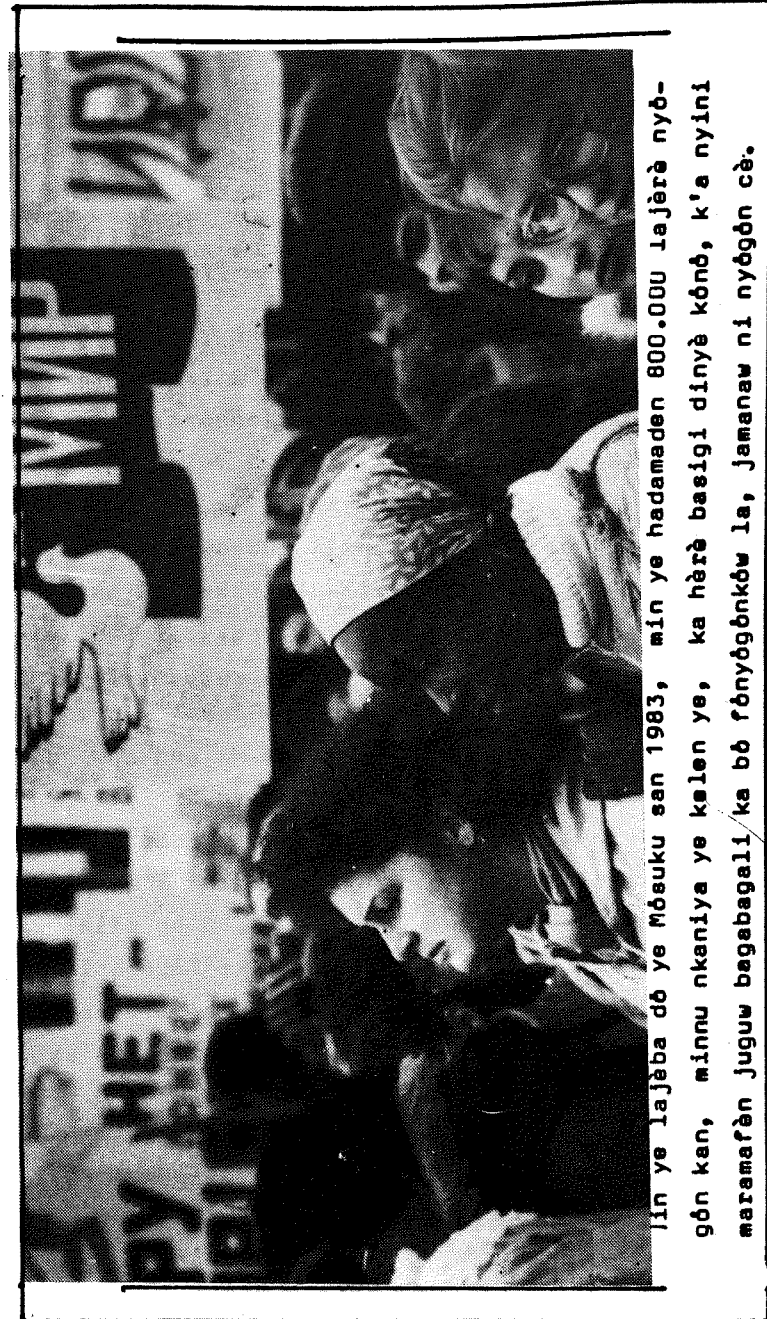
N'an eginna an kò, kabini LENINI ka waati la, an b'a ye ko tinyè kisè kelen t'o kumaw la; bawo LENINI y'a bolonò bila sariya sèbèn fòlò minnu na, o ye hèreko ni dugukolo dili ye a cikèbagaw ma. A ye ko bèo kè fana, ka bèn nyini "USA" fà, sòrò konyèw la ; bawo ale yèrè ka jate la, o ye jèkabara misali de ye, jamanaw fà, minnu ka bò-nògòla sira tè kelen ye, n'o y'u ka politikì sira ye. A y'o kè siginyògònya latèmè cogo nyuman de siratigè la, u ni nyògòn cè.

"URSS" haminankoba min ye "nin" ye hère nò fà, a sinsibere ye hère kanubagaw ka jèkulu ye ani kunnafonisèbènw ni kibarujènsèna wèrèw.

O cogoya de la "URSS" b'a ka jamana kònrò politikì ni kòkan ta jira jamana wèrèw mògòw la dinyè kan bèo la, Afirikì kan 10 bè minnu na, sanko siwahilikan ani hawusakan ni bamanankan ni fulakan, n'u nyògònna wèrèw. Irisila kunnafonisèbènw fana b'o baara nyògònna kè.

## FELAW

N'i ye dinyè tila 6 ye, Irisila b'o sigiyòròma kelen kènè ta. Jamana min don , a ka bon a nyè bèo ma ; mògò siya caman b'a kòndò ani waatiw co-coya caman, k'a daminè nènè la fo ka taa se fun-



Ilin ye lajèba dè ye Mòsuku san 1983, min ye hadamaden 800.000 lajèrè nyò-gòn kan, minnu nkaníya ye kelen ye, ka hère basigi dinyè kòndò, k'a nyini maramafèn juguw bagebagali ka bò fònyògònkòw la, jamanaw ni nyògòn cè.



teni ma.

Ka bɔ LENINIGARADI ka taa BAKU, ka tɛmɛ MOSUKU fɛ, yɔrɔ bɛɛ saniyalen don; hadamadenu fana nyɛ nabɔlɛn don.

B A K U min ye AZERIBAYIJAN faaba ye, mɔgɔ 1.600.000 de sigilen bɛ yen ; wa a dugu tariki maana bɛ san 1100 bɔ bi. U ko, ko BAKU kɔrɔ ye "finyɛ ciko kelen", bawo san kɔnɔ, finyɛ bɛ ci sinyɛ 270; san tile 365 kɔnɔ; ko tile nyɛ tɛ da-tugu tile 300 kɔnɔ; k'a waati cogoya man jugu fana. BAKU bɛ kɔgɔji "KASIPIYENI" de da la; nɛma b'a kɔnɔ, Uti ni Sɛtanburu kalow la.

I n'a fɔ ne yɛrɛ ye Saheli kungo mɔgɔ ye cogo min na, BAKU ye ne hakililajigin kosɛbɛ ne faso Mali la. Dugu don, erewolisɔn sosiyalisi ni silamɛya san kɛmɛ yirika ye yɛlɛmabaw don min kɔnɔ N'i ye Maliden ye, i mana se BAKU, a b'i n'a fɔ i sɛra i ka so ; nka, sirabaw ni sankaso janm ta fanfɛla tɛ dɛ, kuma tɛ kɔgɔji ma.

An ka dinyɛlatigɛ de n'u ta bɔlɛn don nyɔgɔn fɛ. U ka silamɛya ye ne miiri jigɛn TUMUTU la. Misiri nyumanba de b'u ka bila la, u bɛ diinɛ ka nyinitaw waleya min kɔnɔ, kuranɛ ka fɔcogo la.

Irisila sariyasɛbɛnba dakun dɔ b'a jira ko mɔgɔ si tɛ nɔminɛ i ka diinɛ waleyalɛ sira kan. Diinɛ min ka di min ye, o tigilamɔgɔ bɛ t'o sira fɛ. Erewolisɔn sosiyalisi ni silamɛya kɔdonnen tɛ nyɔgɔn na, u bɛ nyɔgɔn dafa yɛrɛ yɔrɔ caman na, i n'a fɔ bololabaarafenkow la anɛ AZERIBAYIJAN ni NIZAMI dɔnniya kɔrɔw fɛn marayɔrɔw cogoya ia.

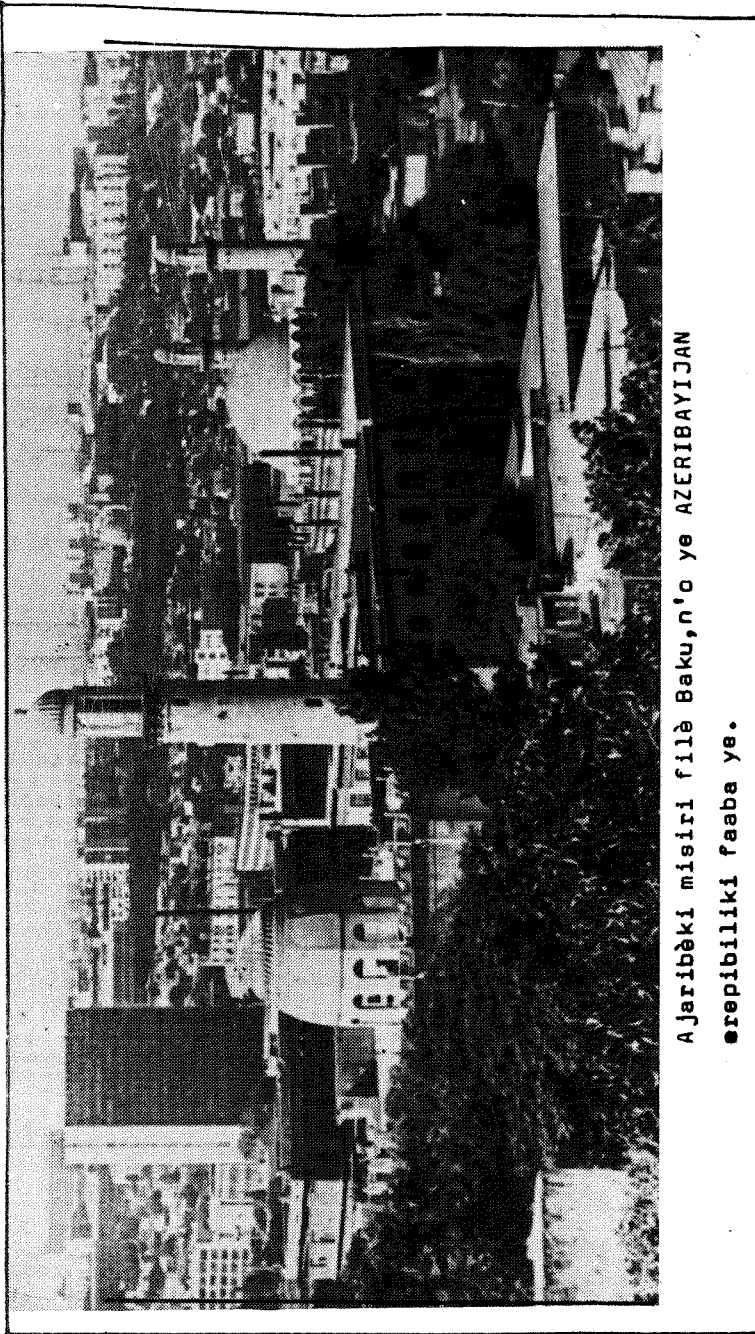
Erewolisɔn min ye AZERIBAYIJAN faama kɔrɔ bin, n'o tun ye Shɛriwan SHA ye, o erewolisɔn sosiyalisi kelen de ye yɔrɔ in laadala fɛn kɔrɔw bɛɛ mara u yiriwali siratigɛ la.

AZERIBAYIJAN minisiriso min ka baara nyɛsin-Erewolisɔn min ye AZERIBAYIJAN faama kɔrɔ bin, n'o tun ye Shɛriwan SHA ye, o erewolisɔn sosiyalisi kelen de ye yɔrɔ in laadala fɛn kɔrɔw bɛɛ mara u yiriwali siratigɛ la.

AZERIBAYIJAN minisiriso min ka baara nyɛsinnen don dɔnkow ma, o baarakɛlaw hakɛ ye mɔgɔ 25.000 ye. Minisiri kelen de b'a nyɛ fɛ anɛ minisiri dankan saba. Dɔnkoso 7.000 de b'u ka hukumu kɔnɔ anɛ foroba gafemarayɔrɔ 3.380 anɛ fɛnkɔrɔmarayɔrɔ 89 ni dɔnkilidege lakɔli 126 anɛ tiyatiri 14 anɛ laadala fɔlikɛ jɛkulu ni nansaraburufiyɛla jɛkuluba kelen.

Erewolisɔn sosiyalisi ye yɛlɛma nafamaw don AZERIBAYIJAN kɔnɔ ; bawo lawale la, dɔnnikɛlaba 63 dɔrɔn de tun bɛ yen. Nka, sisan, erewolisɔn kɔfɛ, lakɔlidenkɔrɔba 105.000 bɛ kalan na yen wa dinyɛ jamana 75, Mali bɛ minnu cɛma, olu b'u ka denmisɛnw bila ka taa dɔnniya ni faamuya nyi-ni AZERIBAYIJAN. U ka dɔnko ni seko yiriwali, sannɛ erewolisɔn cɛ, an'a kɔfɛ, o b'i n'a fɔ an ka jamana ta, sannɛ yɛrɛmahɔrɔnya cɛ, an'o tɛmɛnen kɔ.

Irisila kɔnɔrɔ mɔgɔw b'u ka jamana erɛpibili-kiw yaala ka tɛmɛ dinyɛ bɛɛ kan. Hadamadenu bɛ jamana cɛci pankurunw ni sisikurunw na, i ko tɔn kuluw. O bɛ se ka faamu bawo "URSS" ka bon kosɛ-



Ajaribèki misiri filè Baku, n'o ye AZERIBAYIJAN  
erepibiliki faaba ye.

bè. Erepibiliki 15 de jànnèn don a kònb.0 de kò-  
sòn, Leninigaradika min mana se BAKU, o ye filè-  
li ye, f'i nyè dan, k'a daminè i bó yòró la, f'i  
se yòró; Mòsukuka fana bè taa a nyè daamu bó LE-  
NINIGARADI kògòji kan.

Nka, daamuba bè yòró minnu filèli la Irisila,  
o ye "KEREMILEN" ni "PILASI URUZI" ye. I bà ha-  
damadenw de jògòlèn ye, nyògòn fè, LENINI kaburu  
filèli la, MOSUKU; sanjiko t'o la, finyèko t'o  
la, sanko nènèko.

Dugu jèko tan ni fila, mògów bè taa foli , ta-  
nuli, walenyumandòn ani dugawu kè, dinyè sosiya-  
lisi jamana fòlò jujònbaga ye, n'o ye LENINI ye,  
a ka kèwale nyumanw n'a ka miiriya nyumanw n'u  
waleyali sababu la.

Mògow bè tugu nyògòn kò, ka don "MOZOLE" kònbò,  
ka LENINI su dalen lajè waati min, hali i tètè di-  
mògò mankan mèn o tuma. N'i donna a kònbò, f'i  
kunmasi bè cè. A masaya dalen don, k'a nyèsin  
jama ma, i n'a fò mògò min b'a fè k'a jira k'a  
ma fili a ka kètaw la, n'o ye sosialisimu sira  
sugandili ye, Irisilakaw bèe ka hère n'u ka nafa  
bè minnu na.

"KEREMILEN" ni "PILASI URUZI" ye "URSS" kelen-  
nya sabatili kènèw de ye ; bawo jamana seleke  
naani mògò bèe bè t'u ka nisòndiya ni wasa jira  
u bóbolobaga ye, k'u ka faso kanubaganciya da  
kènè kan.

## KUMA KOBILA

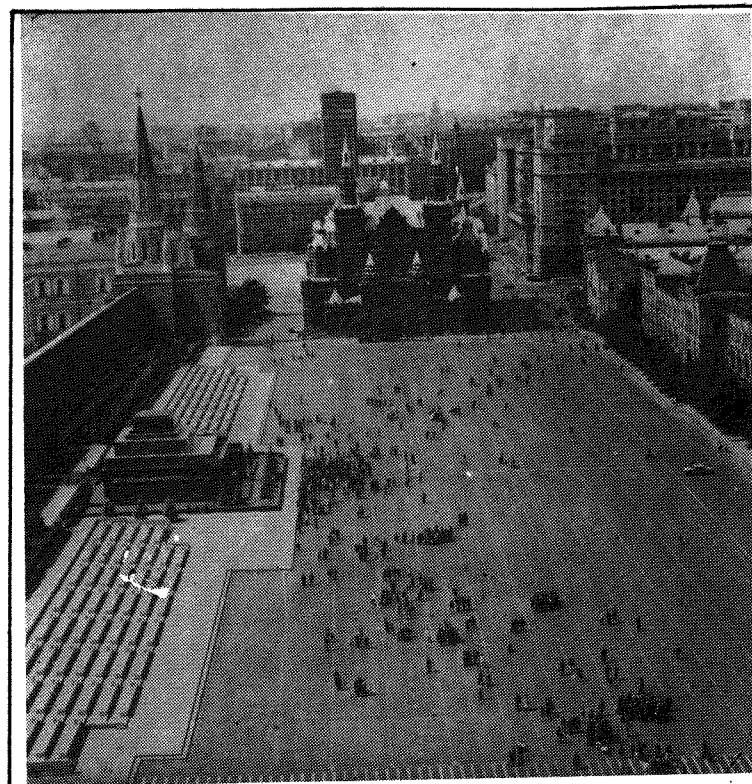
Ne hakili bè n'ka "URSS" taama la, i n'a fo a

kèra kunun, i kòró. N'bèna mèn ka sòró, n'ma nyinè a kò; bawo n'ye daamu ani bonya ni karama sòró a sen fè.

A ye n'dèmè, n'ka se ka taa n'nyèda dinyè jamana kòróba in kan ani òkutòburu erewolisòn wolola gofèrènama min na, n'o ye sosiyalisi gofèrènama ye, o ka sebaya sòrólenu.

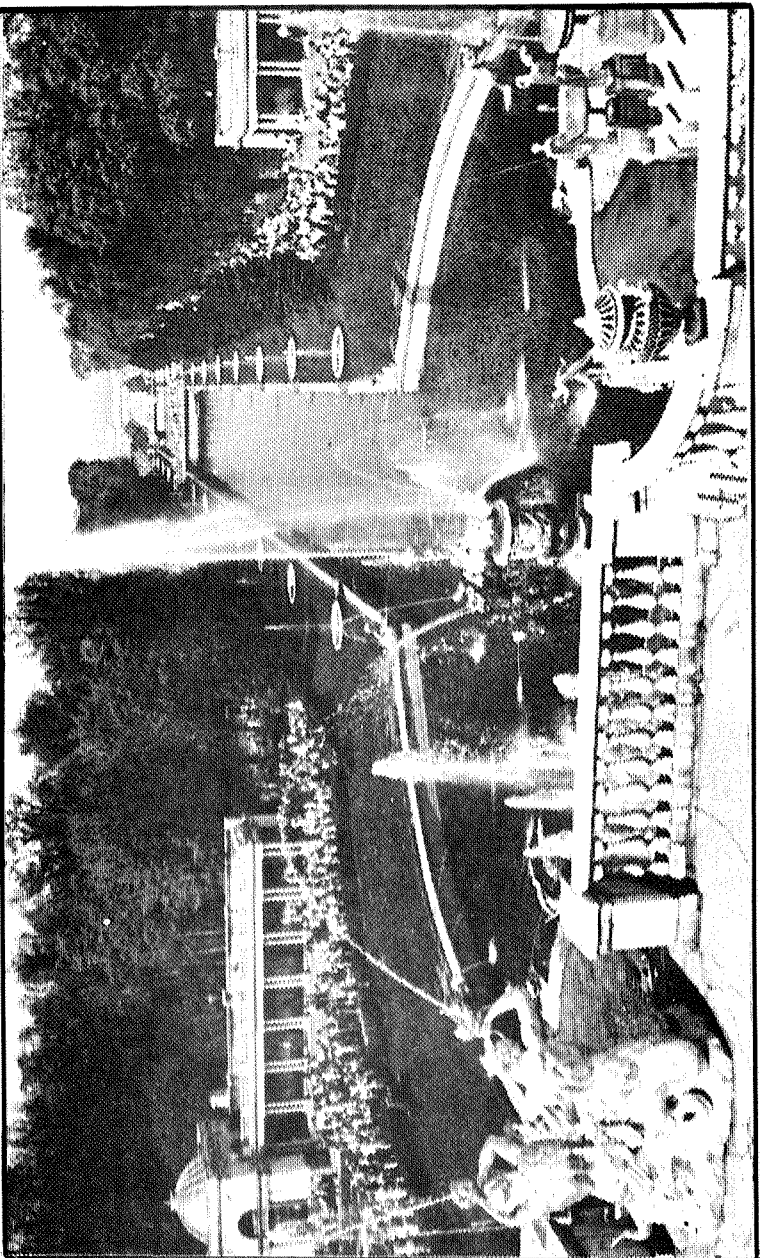
Jamanaw bée ka kan ka nyògòn ka politiki sira bonya. Erewolisòn ye irisilakaw bó bolo la, minnu tun degunnen don haali la. Erewolisòn ye "URSS" kè jamana cènyi ye ani jamana dawulama; k'a tógó bó dònnya nyinini sira kan, fo ka taa se sanfèlakow ma, minnu dogolen don dugukolo kanmógów la. a ye hère, bèn, lafiya ani damakènyè don jamana kónó mógów bée ni nyògòn cè.

N'ka foli ani walenyumandón bè ka taa Irisila kunnafonisèbèn "AZANSI NOWOSITI" ma, o min ye n'ka taama in labèn Irisila, an'a lasigiden bi nyèkèné (kunkèné), min sigilen bè Bamakò, n'o ye WIKITORI ONUCUKO ye. Ne ma nyinè ne ladanbaga kò, ne kalifara min ma, n'a y'a seko damajira bée kè ne ya, ne diyanyakow lamènni n'u yeli la, n'o ye IWANI WOROSHILOWU ye. Ne ka foli kèrènkèrènnen b'a ye. Ne hakili bè WALERI GIRIGORIYEWU fana la, n'o ye "AZANSI NOWOSITI" ka ciden ye BAKU. Ale de ye BAKU yòró bée jira ne la, ka ne ka waati kunteala diya ne bolo, AZERIBAYIJAN kónó. Foli bè kè yòró min "SALAMALEKUN", ni i ni ce, bè fò "SAGOLI", k'i ni hère bèn d u m u n i na, o ye "NUSHU OLISUMU" ye.

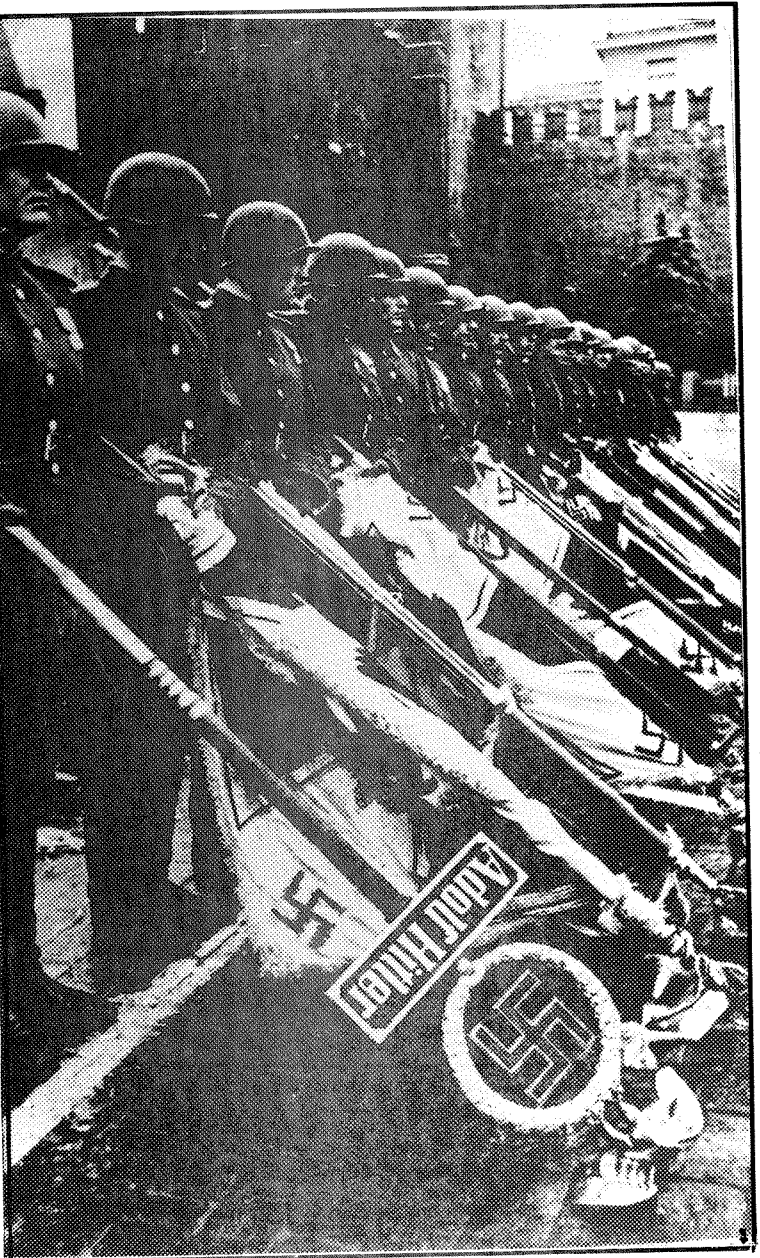


Nin ye Mòsuku "Pilasi Uruzi" ye.





"petorodiarési" palé n'a nako, min bè leninigaradi dugu kéré fè. a b'a ka/  
san kuraw daminé n'a jipoyorow dayéléli ye, minna hakè bè kèné bo.



ZUMEN KALIO TILÉ 24, SAN 1945. SE SORODON DEFILE FILE NIN YE PILASI URUZI KE-  
ME KAN, MIN SEN FE ITILERI KA SORODASIKIUM KA JONJONM CONGOHA BOGO IA.



Enpirimeri

Bubakari Sidiki KONE

sira 136 X 129 bamakokura

BAMAKO (MALI)