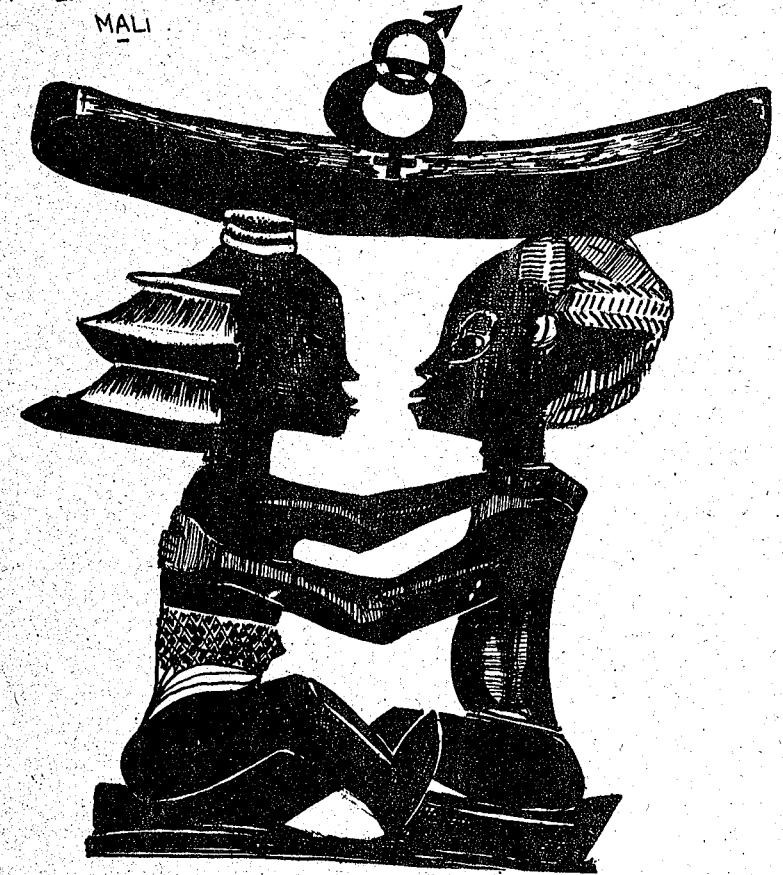


Ministère de l'Éducation Nationale

D.N.A.F.L.A. - B.P 62. Bamako

MALI



furu kunko kòni ye cè ni muso
bè konna doni de ye. Otuma
an ka nyògò miné

Imprimerie D.N.A.F.L.A.

Edition 1986

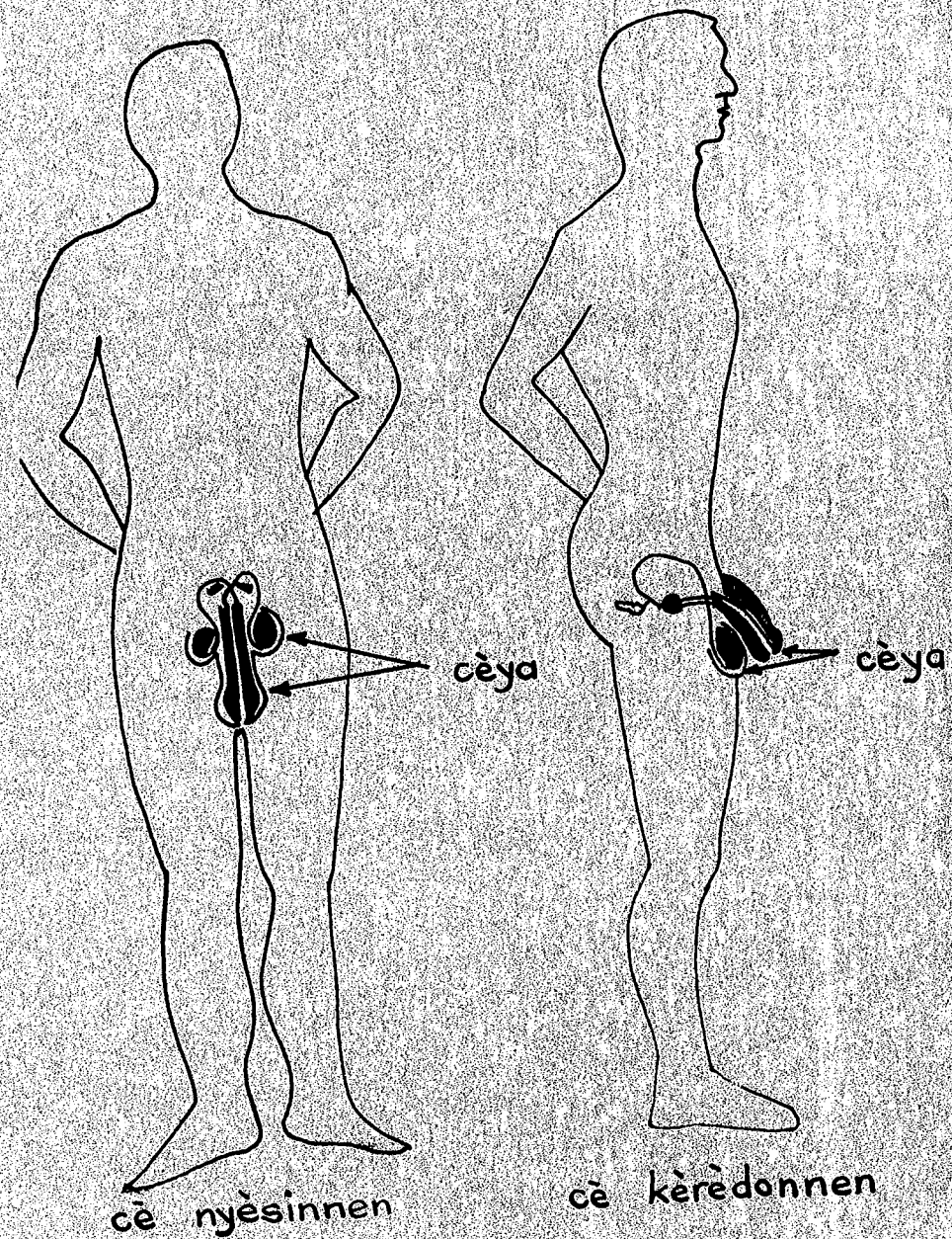
Kitabunin in bè denko de kan. A bè kunnafoni di
aw ma ninnu kan :

- cè cèya ni muso musoya lahalaya
- garijègè sòrò cogo
- kònòta
- konaya
- yèrèmakònòtinyè (kònò lagosi, denburun, dencòlò)
- jìginni.

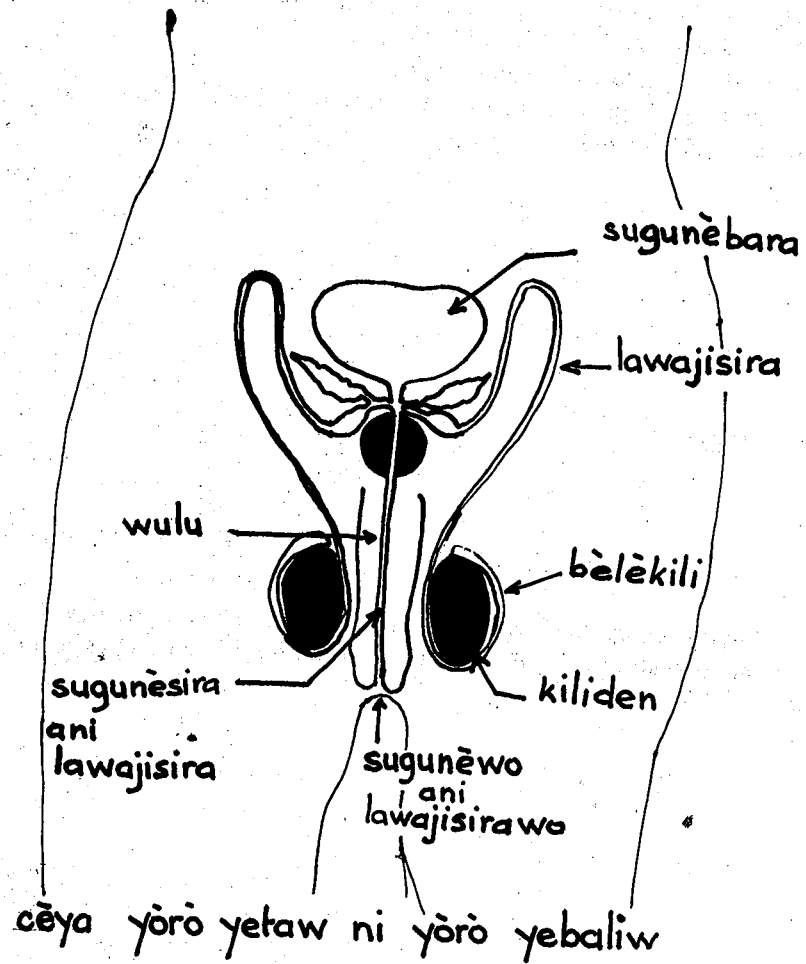
C E CEYA NI MUSO MUSOYA LAHALAYA

Cèya :

Cèya tilalen bè fila ye : yòrò minw bè ye, ani minw tè ye.
U bè barakòròla la, senw furan cè.
Ja ninnu lajè. Yòrò finnen ye cè cèya ye. Numanfèja bè cè
nyèsinnen jira. Kininfèja b'a kèrè donnen jira.



An bèna cèya dòn ta, k'a labonya ja in na. A filè :



Ja in kan, min bè ye, o ye :

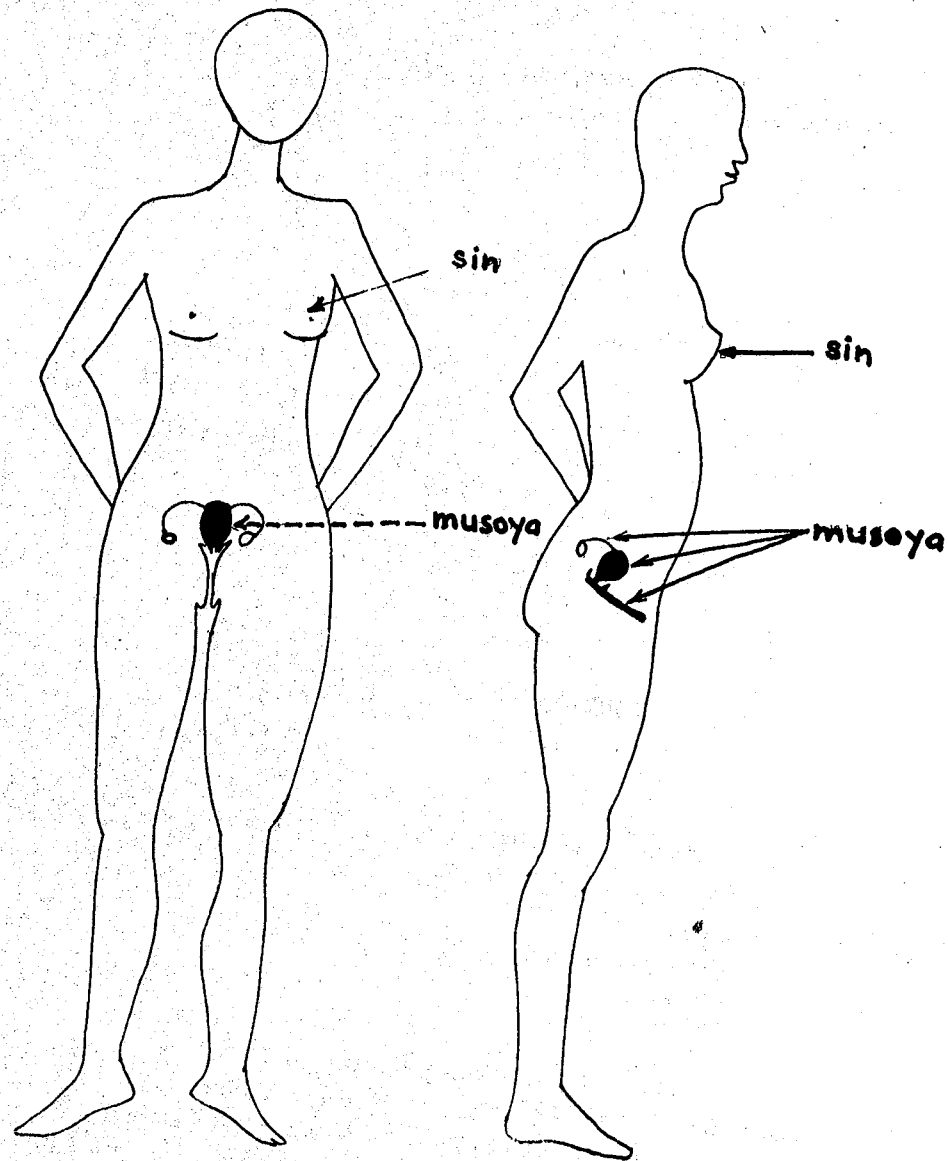
- bèlèkili fila
- wulu
- lawajisira fila
- sugunèsira

An ka o fèn ninnu nyèci fò :

- bèlèkiliw bè lawaji dila, n'o ye jima fèn ye, lawakisèw bè min kònò. Garijègè tè sòrò lawakisè kò.
- lawajisiraw ye lawaji tèmè sira ye.
- sugunè bè bò sugunèbara kònò, lawa bè bò kilidenw kònò, nka u fila bèe bè bò kènè ma sugunèsira de fè.

Musoya :

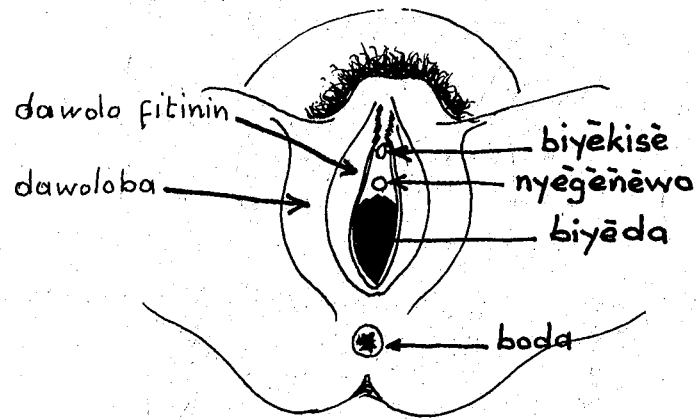
Cèya bè cogo min, a fana bè ten. A yòrò dów bè ye, dów tè ye. Ja ninnu bè musoya sigi yòrò jira muso la. Numanfèja bè muso nyèsinnen jira. Kininfèta b'a kèrè donnen jira.



musonyèsinnen

muso kèrèdonnen

An bēna musoya dārōn ta, k'a labonya ja in na. A filè, muso dalen bē ka jan.



musoya yōrō yetaw.

Ja in bē musoya yōrō ye taw de jira. Olu ye ninnu ye :

- kēnyētintin
- biyēda
- dawolobaw ni dawolofitiniw
- biyēkisē
- tinba.

Npogotigi biyēdingē datugulen don ni tinba ye. Npogotigi dako fōlō cē fē tinba bē fara, a ka ca a la jōlī dōni bē bō, nka tuma bēe tē o ye, wajibi tē o jōlī bō ye. Tinba tē npogotigi dōw la, nka u man ca - biyē ni boda furancē, tuma caman o bē fara jīginni sen fē.

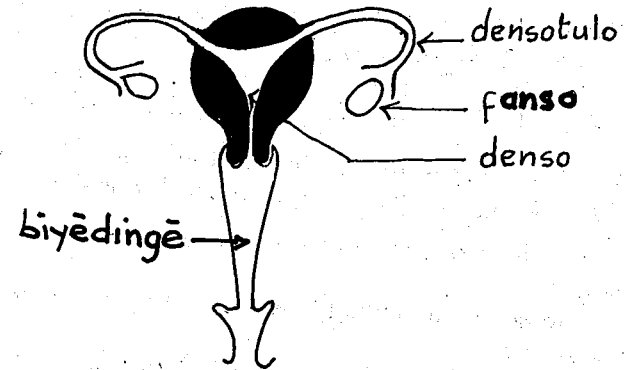
A y'a kālōsi k'a fō wo saba de bē muso lā :

- sugunē bō yōrō
- biyēda
- boda.

Ja wōrōnan bē musoya yōrō yebaliw de jira :

biyēdingē

- denso
- densotulo fila
- fanso fila



musoya yōrō yebaliw

Ni mògò min ye bamuso bosò, i bè se k'a musoya lajè. A ni muso ta bèe ye kelen ye. Fèn minw tógò fòlen filè i b'o bèe sòrò a la.

Nin kelen kelen bèe nyèci ye mun ye ?

- fanso bè fan misèn dila, kiliden bè min nyè cè ye, fanso b'o de nyè muso ye. A bè fan misèn min dila, lawakisè b'o bayèlèma ka kè den fannaman ye.

- den fannama bè jigin densotulo de fè,

- den bè bonya denso de kònò, kònò ta tuma ni jiginni cè.

- laadajoli bè bò biyèdingè de fè. Musoko fana bè kè a fè. Den bè bò a fè jiginni tuma.

Fèn min ye musoya taamaseere jònjòn ye o ye laada ye. Kalo o kalo fèn dòw bè kè muso kònò, o de ye laada ye. Ka ta a ka denmisènya ban wagati la (n'o ye sin bò wagati ye) fo k'a bò laada la pewu muso bè joli bòn kalo o kalo. O jolibòn de ye laada ye. Muso caman ka laada ye tile duuru ye (dòw ta bè dan tile saba ma, dòw ta bè tile 8 sòrò).

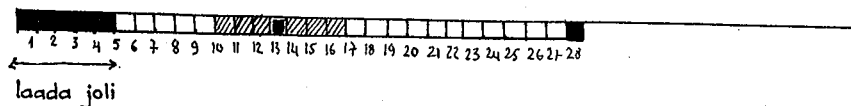
Laada fila furancè bè bèn tile 28 ma. A bè se ka dògòya n'o ye, walima ka caya n'o ye, k'a sòrò finyè si tè laada la.

Kalo o kalo, laadafurancè tile 11 n'a tile 18 cè, muso bè se ka kònò ta :

- fanso bè fan misèn kelen dila. O bè densotulo sira minè, k'i nyèsin denso ma.

- O wagati kelen na, denso bè ji dila min bè namaya i n'a fò nògòlan. O ji bè lawaji dèmè ka don denso kònò ani ka fan misèn kumbèn.

- Denso fana b'i labèn o wagati ka den fannaman nyèsigi, k'a yèrè kè i n'a fò kònònyaga.



kalo 1 (tile 28)

laada furancè, ani den bè se ka sòrò tuma min.

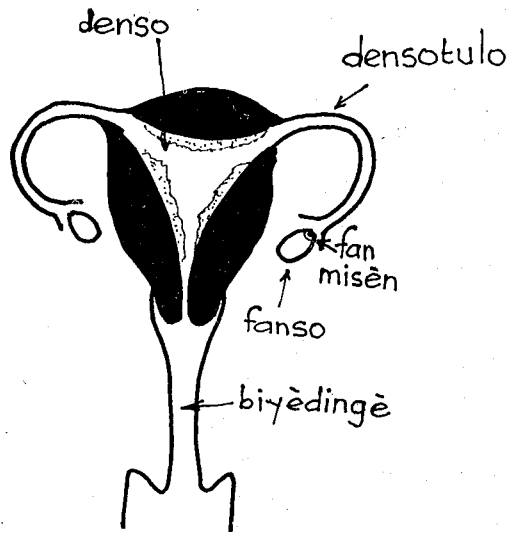
Ja in bè laada fila furancè jira. Laada joli bè bòn tile fòlò ni tile 5 nan cè (ja in kan, nka muso dòw ta bè se ka tile 8 nan sòrò, dòw ta bè dan tile sabanan ma kònò bè se ka ta tile 11 nan ni 18 nan cè laada bè ye tuguni tile 28 nan. Fòlen bè daminè tuguni.

G A R I J E G E S O R O C O G O

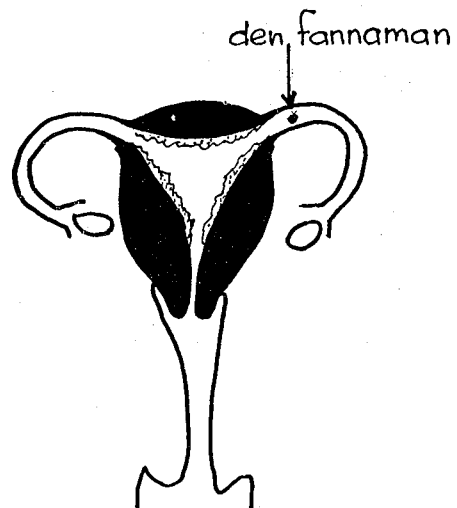
ni garijègè bè sòrò :

Ni cè ni muso jèra fan dila wagati, muso kònò, n'o ye laadafurancè tile 11 n'a tile 18 cè ye, ni lawaji yèlèna denso kònò ka taa se densotulow ma, lawakisèw b'a nyini ka don fan misèn kònò. U la kelen pe de bè don : o ye kònò talen ye.

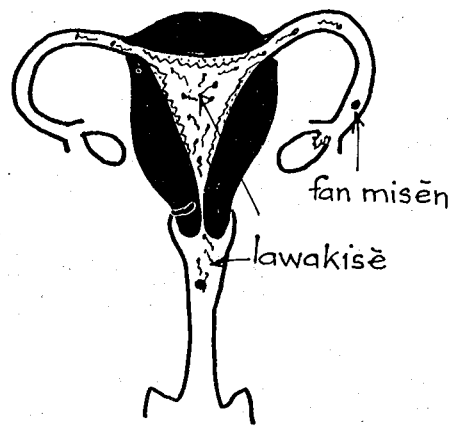
O bè kè den fannaman dilalen ye. O den fannaman bè jigin ka 'i da denso kònò, k'a daminè ka bonya yen. O b'a sòrò denso tun y'i labèn c'a nali kònò.



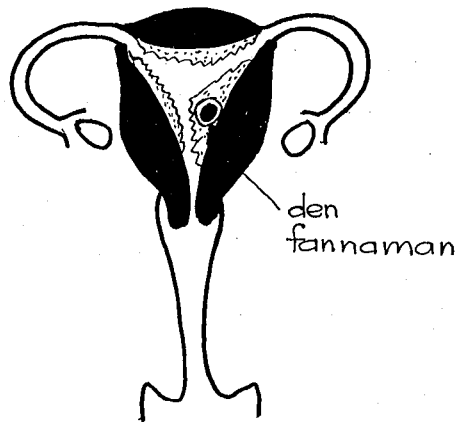
fanso bē fan misèn dila
denso bi labèn k'ò makònò



fan garijigèlen bē jigin
densotulo fē ka ni da
denso labènnen kònò.



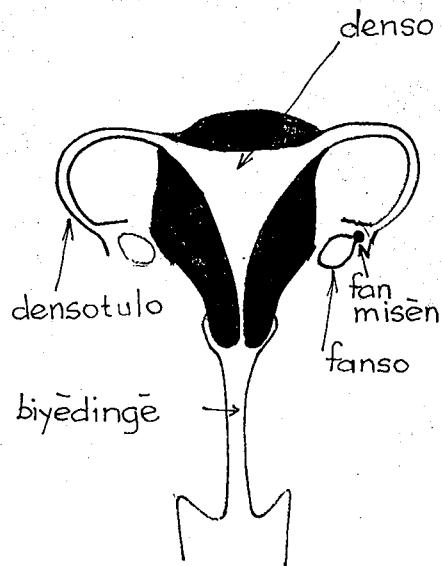
cē lawakisèw bē yèlèn
densotulo fē walasa
ka fan misèn masörò.



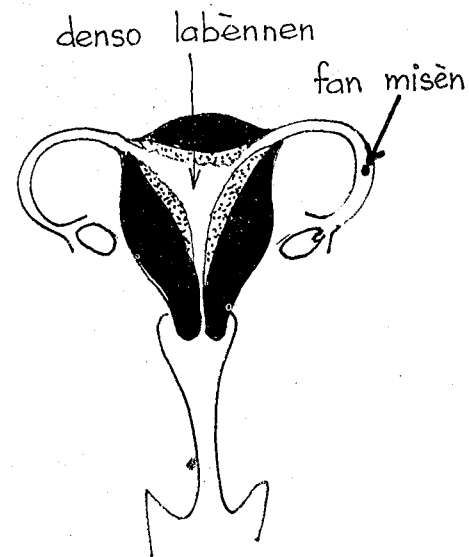
den fannaman dalen bē
denso kònò.

ni garijègè ma sörò :

Ni cè ni muso ma jè laadafurancè tile 11 n'a tile 18 cè, fan misèn bē sa. Tile 14 o kò fè, laada wèrè bē ye. Denso kònòna de bē tinyè, ka joli bò. Komin den fannaman ma dila, nyèci tè nyaga la.



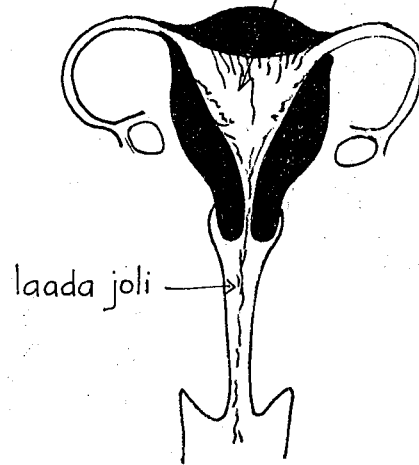
fanso bē fan kelen dila



denso bi laben,
fan misèn bē yèlèn
densotulo fē.

garijigē ma sòrò

denso kònòna tinyēnen



denso kònòna bē tinyē
basi bē bō.

A ye nin kòlòsi : kòròlen, mògòw b'u miiri k'a fò garijigē bē sòrò laada nòkandògòkun de kònò. Jate min ka fisa, bari fili t'a la, o filè : ni jate bē daminè laada tile fòlò la, kònò bē se ka ta laada furancè tile 11 n'a tile 18 cè.

Mògò min bòra denmisènya la, ka kè muso ye, ka deli laada la, a bē se ka kè o tigi t'a ka laada ye wagati dò la, k'a sòrò kònò t'a la. Jubatòyebalibana de b'a tigi la, nka a bē se ka kònò ta ka bana in to a la.

Kòròlen, a bē fò o muso sugu ma ko jubatò yebali. A bē fò kó a man kan ka muso jìgintò ye, wa ni a yèrè bē jigin a nyè bē siri fo ka den kun dí.

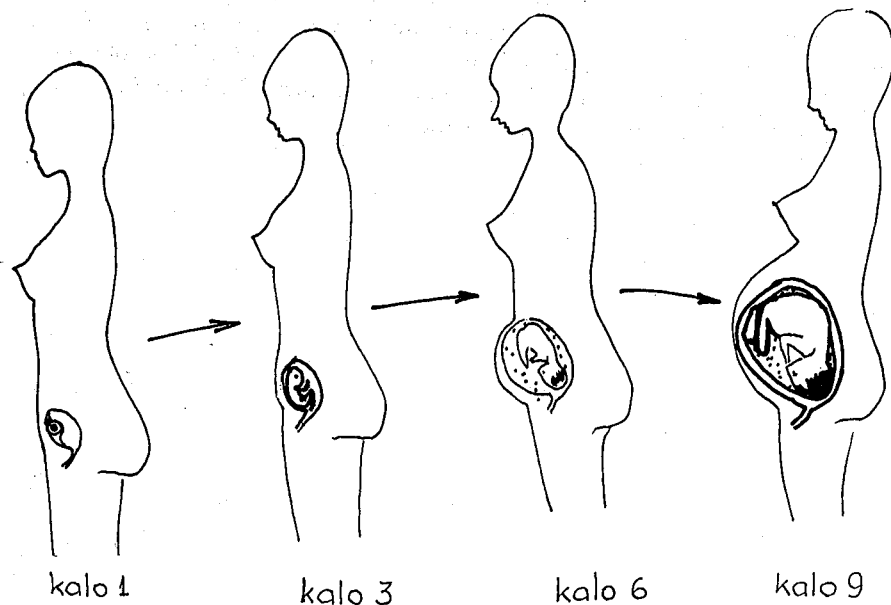
Fèerèw bē cèw ni musow bolo, i n'a fò musow ka denwolobaliya. fura, minw b'a to u bē se ka jè sanga ni waati bēe laada fila furancè k'a sòrò muso ma kònò ta. A bē fò o de ma ko ka kònòta bali. Kònòtabaliyafènw b'a to den sòròli bē cè ni muso bolo, u bē se ka furancè bila u denw ni nyògòn cè, walasa muso kana seredenw wolo.

K O N O T A

Ni lawakisè dò sera ka don fan misèn kònò, o ye kònò talen ye. Den fannaman bè bonya denso kònò. Ni kònò ye kalo 9 sòrò, o b'a sòrò den mògòyara, a ni fānga ni kundama ni girinya min ka kan, a y'o bēe sòrò.

Jolikuru bè bonya cogo min, a bè nyaga min kònò, n'o ye denso ye, o fana bè bonya ten, walasa jolikuru ka sigi yòrò sòrò. O de kosòn, ni dògòtòròw bè muso kònòbara suma, u bè denso dan yòrò de suma ten, o de b'a jira ni den bè ka bonya walima n'a tè ka bonya a nyè ma.

muso kèredonnen



kònò , k'a ta kalo 1 fò kalo 9

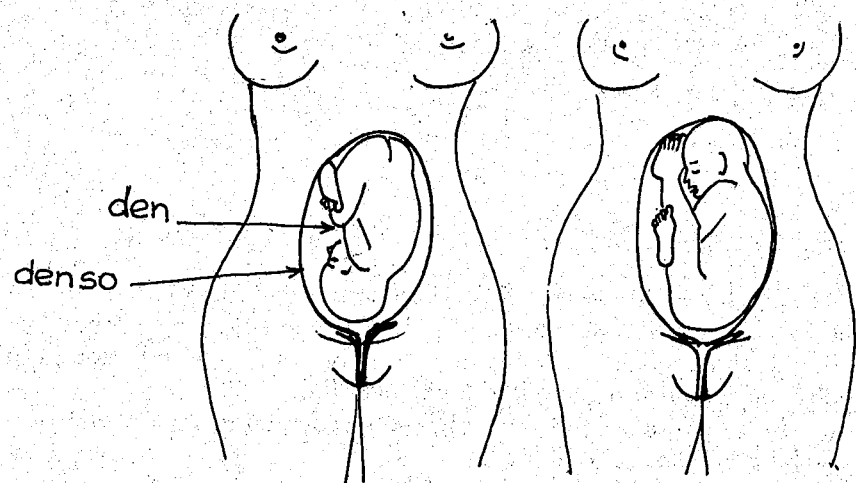
Den balo cogo denso kònò :

Den kòròyàtò, tonso nòròlen bè denso san fè. Barajuru de bè den ni tonso cè. Den bè balo barajuru fè. Kònò mana kalo 7 nyògònna sòrò ka den to sigi cogo min na a ba kònò, a tè bò o la bilen fò ka taa jigin- ni se. A bè lamaga, nka a sigi cogo tè yèlèma bilen.

Den sigi cogow ba kònò, kalo wolonwulanan tuma, olu filè :

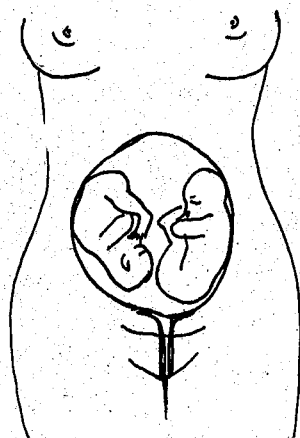
- den bè a kun kan : o de ka ca,
- den sigilen bè (jiginni tuma senw fòlò de bè bò)
- den baratulen bè (jiginni tuma kamankun fòlò de ka teli ka bò)
- filaninw, kelen bè a kun kan, tò kelen sigilen bè.

den na cogoyaw



den b'a kunkan

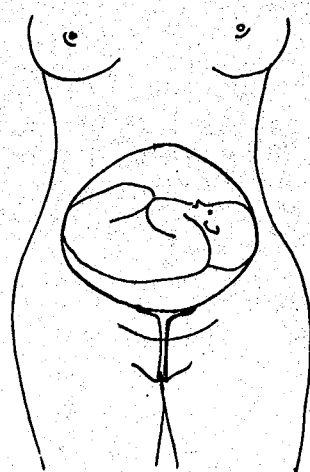
den sigilen bē



filaninw

kelen b'a kunkan

kelen sigilen bē



den baratulen bē

Jiginni waati, den nalen kò, tonso bè bò, bari nyèci t'a la tun.

Mun na muso kònòma ka kan ka taa dògòtòròso la ?

- a bè lajè ni den bè ka bonya a nyè ma,
- a bè lajè ni ba ka kènè. Ni ba man kènè, ni tonsonyimi b'a la walima sògòsògòninjè, o bè den fana minè.
- ba bè ladi, i n'a fò a ka dumunikècogo kan.
- gèlèya minw bè se ka sòrò jiginni waati, ka olu kumbèn bari jiginni dów ka nògò, dów ka gèlèn, i n'a fò :
- ni muso bè jiginni filanin na,
- ni den bè na a senw kan, walima a kamankun. Jiginni bè mèn sen na, a bè gèlèya,
- ni muso solo ka dògò. Jiginni gèlèman ninnu si man kan ka kè dògòtòrò kò.
- muso kònòma ka kan ka dumuni nafama kè,
- a man kan ka dumuni kè kojugu, n'o tē den bè kumbaya, o dun man nyi,
- kòròlen, mògòw b'a fò ko muso kònòma ka kan ka baara kè kosèbè, walasa jiginni kan'a gèlèya. O man nyi. Muso kònòma ka kan ka baara gèlènw ye k'u to yen, n'o tē :
- a kònò bè se ka tinyè,
- den bè se ka na k'a sòrò a kalohakè ma dafa,
- den bè sègèn, a ni girinya min ka kan, a t'o sòrò,
- muso n'a cè bè se ka jè kònò wagati bēe kònò. Kòròlen, a bè fò ko ni muso n'a cè bè jè ka caya, ko denso da bè bonya, ko den bè kòn ka wolo. A bè fò fana ko ni muso ni cè bè to ka fama nyògòn ma, jiginni bè gèlèya muso ma, bari den tē tēmè sira sòrò. O tē tinyè ye. Musoko tē fosi tinyè. A tē jiginni nògòya, a t'a gèlèya.

K O N A Y A

Ni furu kèra ka san ni san bò, ni den ma sòrò, o ye konay taamaseere ye. A bè se ka kè cè la, a bè se ka kè muso la.

Mògòw bè kòr ò caman don konaya la. Nka kun minw b'a o bè nyèfò dògòtòròw fè.

C è k a k o n a y a :

Karisa wulu bè wuli, ani karisa bè se ka den sòrò, o tè kelen ye. Lawa bè se ka kè cè dò la, densòrò se t'a ye. Lawakisè minw bi lawa kòrò, a bè se ka kè fanga t'u la ka fan misèn masòrò, walima hali n' y'a masòrò, u bèe bè sa k'a sòrò kelen ma don fan misèn kòrò. Bana dòw fana bè se ka lawaji tinyè, i n'a fò kenkenkògòyò, walima sògòsògòninjè.

Lawa tèmè siraw bè se ka geren bana dòw sen fè.

M u s o k a k o n a y a :

- Ni fansow man kènè, u tè fan misèn nyuman dila. Fan misèn dilalen tè se ka yèlèma lawakisè fè.
- Densotulow bè se ka geren bana dòw sen fè : fan misèn ni lawaji tè se ka tèmè.
- Bana bè se ka kè denso la, walima denso dila cogo man nyi. Den fannama tè se ka basigi a kòrò.

A ye nin kòlòsi : muso min ye den wolo ka tèmè, konaya bè se k'a sòrò, i n'a fò ni banakisè dòw donna a kòrò a jiginen kò, walín a kòrò tinyènen kò fè. O de kosòn denso ka kan ka lasanuya konyuman jìg walima kòròtinyè kò fè, walasa banakisè si kana don a kòrò.

L a a d i l i k a n :

Ni cè ni muso mènna k'a sòrò u ma den sòrò, u fila bèe ka kan ka dògòtòròw sègèrè, u k'a lajè kun min na u dèselèn bè ka den sòrò.

Y E R E M A K O N O T I N Y E (kòndlagosi, denburun dencòlò).

Garijègè bè se ka kè muso dò la, a bè kòrò ta, nka kòrò in tè taa nyè. Yèrèmakòntinyè don. Jolíkuru tè se ka yèlèma ka kè mògò ye. Kun caman b'o la.

Y è r è m a k ò n t i n y è k u n w :

Kòròlèn, ni muso kòrò tinyèna a yèrè ma, a bè fò ko a ni cè wèrè jèra ka kòrò to a la, walima ko a sugora ko a bè cèko la. O tè tinyè ye. Yèrèmakòntinyè sababu dòw bè nyini fari yèrè la (denso banaw, fan dila cogo jugu).

Nka a sababu dòw bè nyini jamakow la : muso kòròma ka kan ka laafiya, a hakili ka kan ka basigi :

- a man kan ka baara gèlènw kè,
- a man kan ka bugò,
- a ja man kan ka tigè, a jigi man kan ka tigè (kunnafoni juguw fè, walima bònèkòw, walima furusa fè).
- a man kan ka denw wolo ka tugu nyògòn na, bari a ka kan k'a to a musoya ka segin a cogo kòrò la, sanni a ka kòrò wèrè ta.

Ni muso jiginna, a ka kan a ka wagati bila sanni a ni cè ka jè tugunì.

Muso ka kòrò ta ka taa se jiginni ma, n'a ma kè ni gèlè-ya ni tòrò ye, o b'a yèrè bolo, nka a bè a siginyògòn bée lajèlèn bolo fana, a somògòw fara a cè kan.

L a a d i l i k a n :

- Ni muso kòrò tinyèna a yèrè ma, a ka se dògòtòrò ma.
- a b'a lajè k'a dòn kun min na kòrò tinyèna a yèrè ma, k'a fèerèw tigè cogo min a bè kisi o nyògòn wèrè ma,
- tuma dòw la muso min kòrò tinyèna a yèrè ma, o ka kan ka fura-kè, walasa bana kan'a minè min bè se ka kè sababu ye yèrè k'a ka denwolo lajè.

J I G I N N I

Den bè nali min kè a yèrè ma dinyè na, ani tonso bè bò a yèrè ma cogo min, o de ye jiginni ye.

Kòndò talen kò tile 270 nyògònna, n'o bè bèn kalo 9 ma, muso bè jigin. Nka jiginni bè se ka kè tile 7 walima tile 15 sanni o wagati ka se. O ka ca kòndonyèfòlò tigiw de fè. Jiginni bè se ka kè o wagati tèmènen kò fana. Ni kòndò tèmèna tile 277 kan, muso ka kan ka musolajiginna wali- ma dògòtòrò sègèrè.

Jiginni cogoya n'a wagatiw :

- tin wagati : denso da bè bonyà dònì dònì. A bè se ka wagati caman kè o la. A bè to o la fo den kunkolo ka bò sira sòrò. Dimi bè dòn o yòrò de la. A ka ca a la daga bè ci o tuma de ka dagaji bòn. Den bè bò sira kan. Musolajiginna ka baara bè daminè o wagati de. Den ni barajuru bè na. Barajuru ka kan ka tigè, walasa jolibòn ka dan sira la.

- tonso bò wagati : miniti bisaba kòndò, den wololen kò, tonso bè na. Mògò ka kan ka i jan to, tonso bò wagati. Tonso ka kan ka na a yèrè ma, a man kan ka karaba.

Jiginni saniya cogo

- Muso jigin yòrò : muso bè jigin yòrò min na, o ka kan ka sanuya k'a fura ka jè, fènyènama kana k'a la, gangan kana k'a la, dugumafèn kana k'a la. Bari a man kan den n'a ba ka maga dugu la. Ni musow bè jigin u sorsorolen walima u nyòngirilen dugu ma, dèbèn kan, a ka kan mana sanuyalen dò ka dà dèbèn in kan.

- Musolajiginna ka sanuya : musolajiginna farikolo n'a ka fini w ka kan ka sanuya. Jiginniminènw ka kan ka sanuya, sanko muru min bè kè ka barajuru tigè. O ka kan ka kè muru da duman ye fana.

Muso min bè na jigin, o ka sanuya :

- muso nyègènèbara falen man kan ka kè jiginni waati, sanuya kosòn,
- tintò man kan ka dumuni kè kojugu, n'o tè o bè se k'a to a bè fòonò.

Jubatò ka sanuya :

Muso jiginnen kò, k'a ta kalo kelen ka taa a bila kalo 3 la, a oè se ka ka laada ye. Ni muso bè sìn dī den ma, a bè se ka mèn k'a sòrò a ma laada ye.

Muso jiginnen kò, a musoya bè segin a cogo kòrò la, sanni laada ka ye. Kòròlen, jubatò bè furakè ni jirifuraw de ye. Nka a ka kan muso ka den bò yòrò ko ka jè ni ji nyuman ye sinyè caman tile kòndò.

Muso jiginnen kò kalo kelen, a ka kan ka taa dògòtòròw k'a lajè ni fèn t'a la, n'a ka kènè. Denso ka kan ka lasanuya. Tonso bèe ka kan ka labò, n'o tè a tò bè se ka toli denso kòndò. Muso ni cè man kan ka jè ni tile 40 ma dafa. Kòròlen, a bè fò ko a ka kalo saba bila, walasa a kana sereden wolo. Jubatò ka kan ka dumuni nyènama kè o waati.

Den ka sanuya :

Ni den wolola yòrò min na, a bè furakè.

- falafala minw bè a ninakilisiraw degun (da ni nun), olu bè bò,
- a bè ko k'a sanuya,
- a barajuru bè furakè ni furaji bilenni ye, walima joli saniyalan wèrè. Kòròlen, a bè furakè ni bugurinjè ni situlu de ye, walima jirifuraw. Joli tè kènèya o la jooona, wa janđyi sòrò ka teli ten fana. O furakècogoya ka kan ka ye ka to yen. Furabilennin de ka teli ka joli kènèya.

Barajuru bè bin a yèrè ma.

- den girinya bè ta.
- a bè lajè n'a y'a sòrò finyè si t'a la, bana si t'a la.

Ba ka kan ka taa ni den ye sòn dōgòtòròso la, walasa a ka dòn n'a ka kènè, n'a bè ka bonya a nyè ma.

Jiginni gèlèmanw :

Jiginni bèe man nōgò. Dòw bè se ka gèlèya. Den bè se ka na a sen kan, walima a kamankun kan. Muso bè se ka jigin filaninw na fana.

Den bòli bè se ka gèlèya fana, k'a da ba solò dōgòyali kan. O tuma na muso tè se ka jigin n'a kònò ma fara. O sugu la, muso tinto ka kan ka dōgòtòròmàyòrò dō sègèrè jooona jooona, n'o tè a n'a den bèe bè se ka sa, walima u fila la kelen.

Den dòw bè se ka wolo k'a sòrò u kalo ma dafa, walima dō b'u kundama n'u girinya jè.

An b'a gèlèya aw ma tuguni : an ka kan ka sanuya bò a sira bèe fè muso jigin waati. N'o tè muso bè se ka banakisè sòrò, sanko jatoyi ta.

An b'a nyini aw fè a ka fèerè bèe tigè ka taa jigin musojigin-yòrò la. N'o tè se ka kè sanuya sira minw dantigèla aw ye kitabunin in kònò, a k'a jija ka bò olu fè.