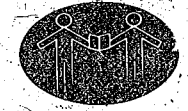


bamanankan

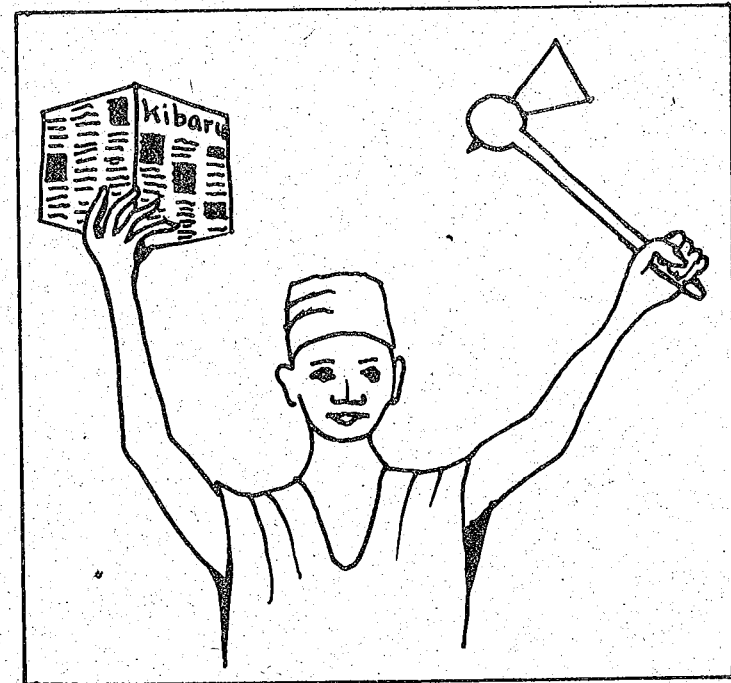
OCED



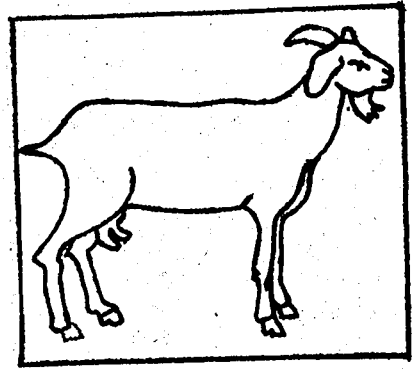
kalanjè

ni

sèbènni



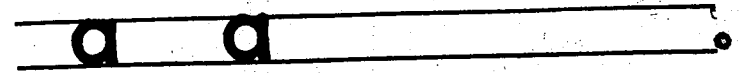
balikukan sèriwusida
ka sèbèndila yòd
b.p. 62
bamakò

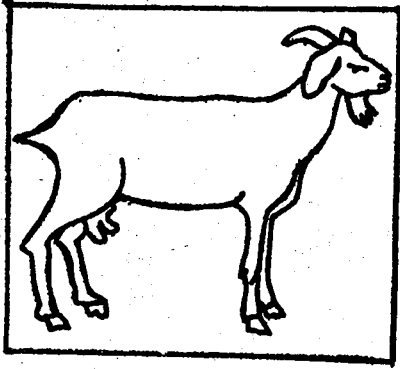


ba
a

a a a a

a a a a a

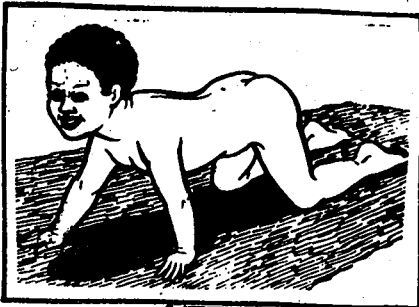




ba
b

b ---- a ---- ba

a ba baba



baba



baba ba

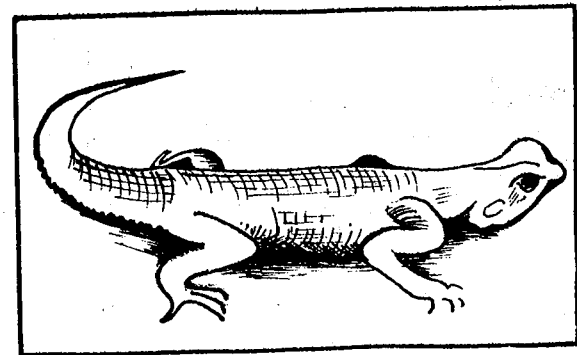
b ba



sa
s

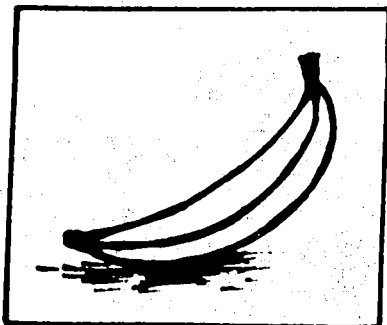
s ---- a ---- sa

sa saba basa
ba saba basa saba



basa

s sa

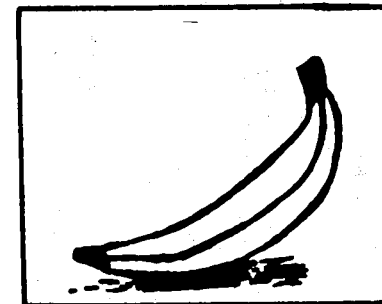


namasa
na
n

n - - - - a - - - - na

bana sanaba na
sanaba ba nana

n na

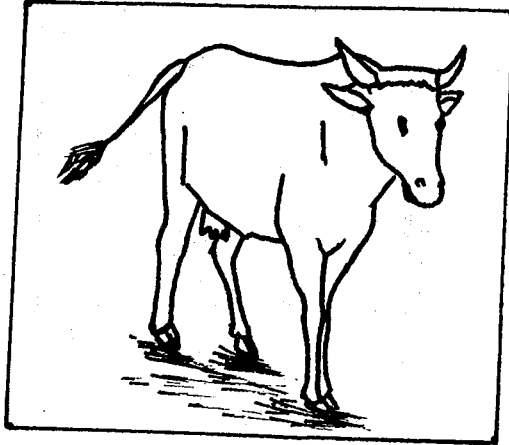


namasa
ma
m

m - - - - a - - - - ma

masa mana bama sama nama
baba ba ma bana, a ma sa.

m ma



misi
mi
i

m -- i -- mi s -- i -- si
b -- i -- bi n -- i -- ni

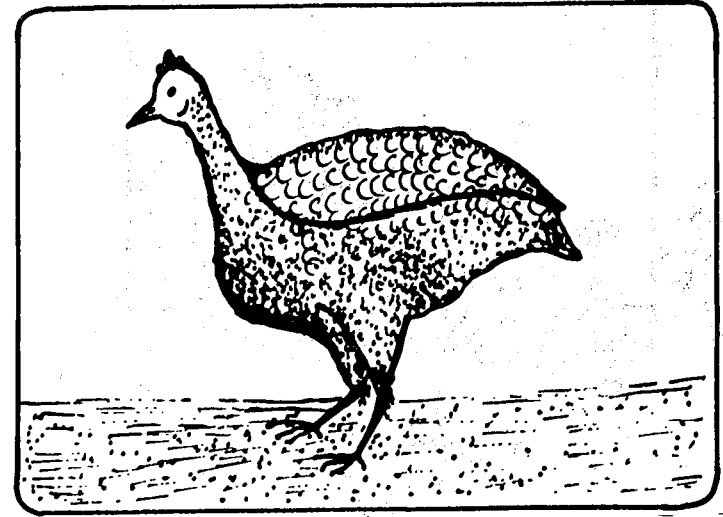
isa basi sini sisi bisaba

misi saba ani ba bisaba

bi ani sini

isa mana na bi, a na a ba sama.

i bi sini



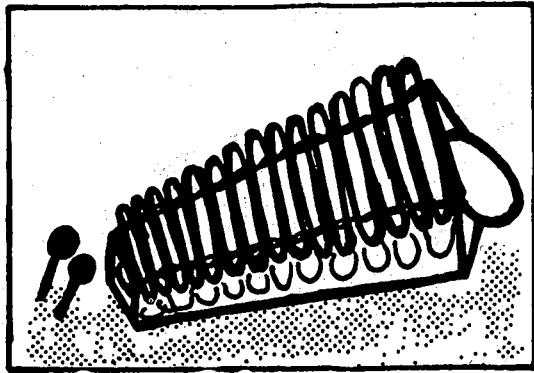
kami
ka
k

k -- a -- ka k -- i -- ki

kini kaba kasa kasi

kabini isa ni misi saba nana,
a ka misi saba banana, a si ma kisi.

k ka ki



bala
la
l

l -- a -- la

l -- i -- li

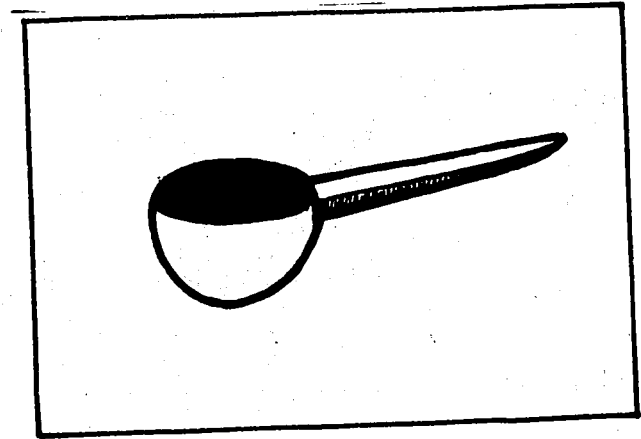
mali alamisa kabila kalaka ninakili

isa ka misi saba banana.

kilisi ma isa ka misi si kisi bana ma.

a balala isa la.

l a l i



galama
ga
g

g -- a -- ga

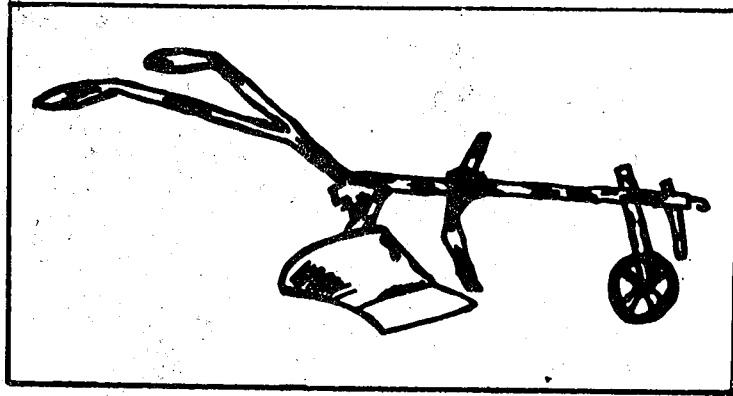
g -- i -- gi

sigi gasi saga

saga ni ba

bi alamisa, isa ni galama saba nana, ani
kami kili bisaba, ka sanaba ba sama.

g ga gi



misidaba

da

d

d -- a -- da

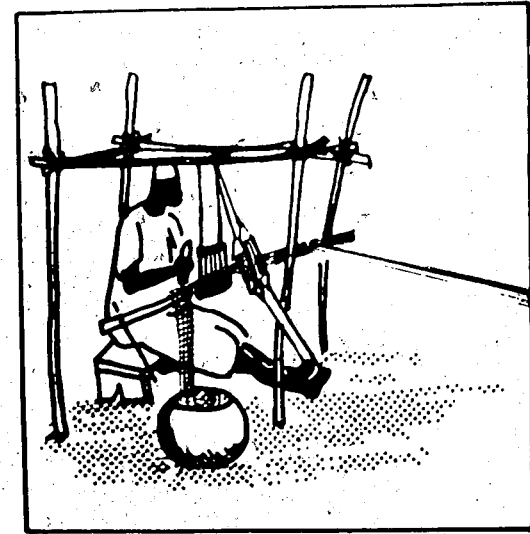
d -- i -- di

dabakala daga disi digi

kami kili ka di.

i ka misi mana di madi ma bi,
ka a bila a ka misidaba la,
madi na dalasi bisaba di i ma,
ani ka galama saba di i ba ma.

d da di



gesedala

ge

e

g -- e -- ge

s -- e -- se

d -- e -- de

b -- e -- be

m -- e -- me

l -- e -- le

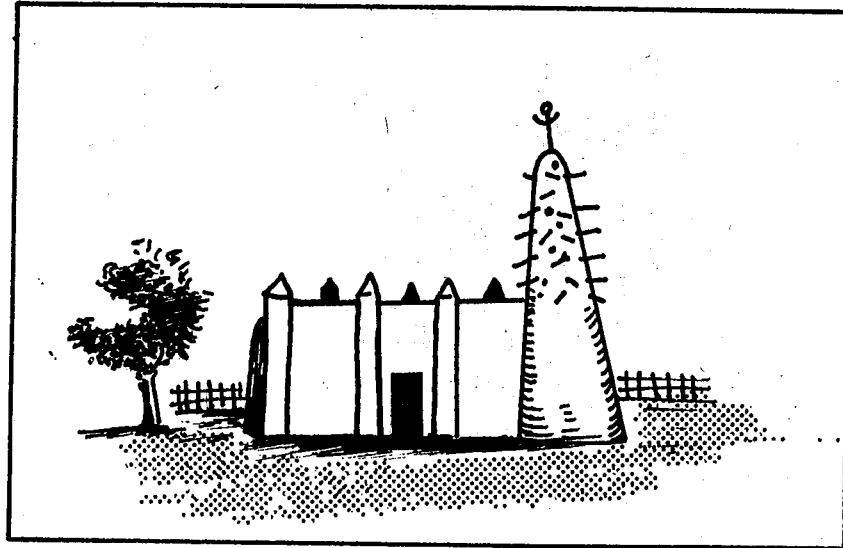
n -- e -- ne

k -- e -- ke

kelebe nenili segi senegali medina

madi ka misi belebeleba bilala sidiki ka
misidaba la bi, ka a dege misidaba samali la.
a mana se misidaba samali la, a na bila
madi ka misidaba la.

e me be ge



misiri

ri

r

r -- a -- ra

r -- i -- ri

r -- e -- re

kiribikaraba daraka kirike nara

misi mere

kaba segi belebele dira ne ba ma, ani dalasi
bisaba, a si ma se ka mara.

kaba dira gesedala ma, dalasi bisaba dira
ne ba ka lagare de ma, a ka i masiri seli kama.



sènèkèla

sè

è

s -- è -- sè

n -- è -- nè

r -- è -- rè

b -- è -- bè

d -- è -- dè

k -- è -- kè

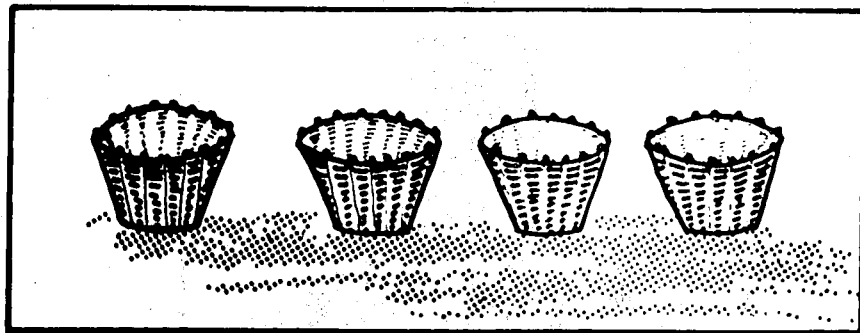
g -- è -- gè

m -- è -- mè

kèmè bèlè gèsè nènè nèrè kèlè

ni kelebe kèra sidiki la, a бага bè dimi bila
a la, ka a bali namasa sènè na, ani geseda la.
ne delila ka a dèmè, ka nare kè ka a basi,
ka bagi meleke a la, ka a siri.

è nè lè gè



segi 4
segi naani
naani
naa
aa

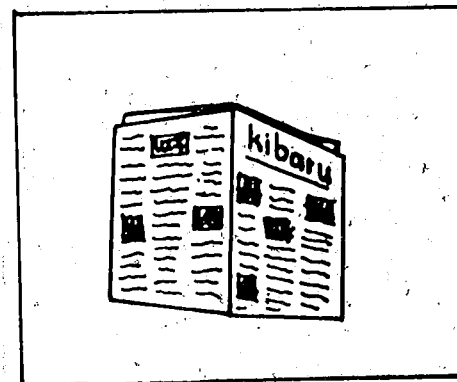
n -- aa -- naa	d -- aa -- daa
b -- aa -- baa	l -- aa -- laa
k -- aa -- kaa	s -- aa -- saa

gaari baara laada

baa saba ni kèmè naani

dalasi kèmè naani mana di ne ma bi, ne bè
kèmè saba ni bisaba kè ka ne ka gesedala sara,
ka bisaba di ne ba ma, ka binaani mara sini kama.

baara laada



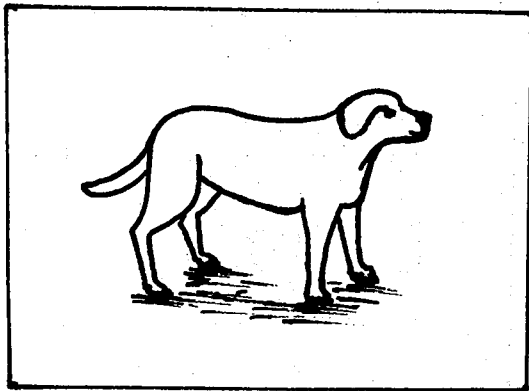
kibaru
ru
u

r -- u -- ru	d -- u -- du
l -- u -- lu	k -- u -- ku
s -- u -- su	m -- u -- mu
n -- u -- nu	g -- u -- gu

segu duga buru mura kuma

kabini gesedala nana madi ka dugu la,
madi ba ka gese dira a ma, a ka baara kè.
gese dara, gesedala sarala. bi, madi bè
gaari ni miseli kè ka kulusi belebebeba kala.
ni sènèkèla ma baara kè, i bè nimisa.

u su ku



wulu

wu

w

w -- u -- wu

w -- e -- we

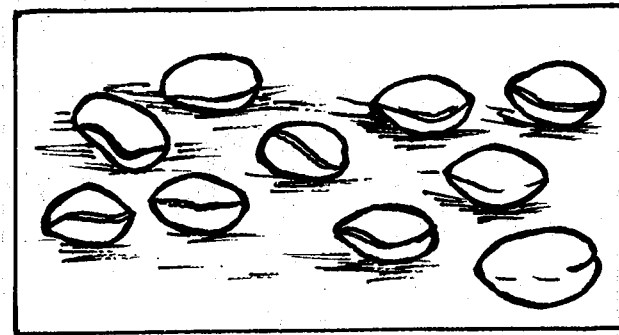
w -- a -- wa

w -- è -- wè

wari wèrè wugu

kabini waraba bè misi minè ne ka dugu lamini na,
ne bè ne ka sarimisi naani bila madi ka wèrè la.
ni sarimisi ma mara ka kisi masiba ma, sènèkèla
bè nimisa.

W wugu



woro

wo

o

d -- o -- do

k -- o -- ko

b -- o -- bo

n -- o -- no

g -- o -- go

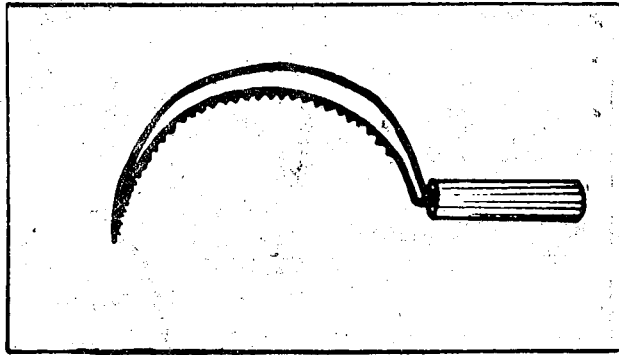
l -- o -- lo

m -- o -- mo

s -- o -- so

kilo gogoro muso sikaso gawo

baarakèla saba bè madi dèmè sènèkè la.
wulada mana se, madi bè woro di u ma, k'u bila.
kalo mana sa, dalasi baa saba bè kè k'u sara.
ni kaba gosira, madi bè kaba kisè kilo kèmè naani
di u ma.



wòlòsò

wò

ò

w -- ò -- wò

m -- ò -- mò

b -- ò -- bò

d -- ò -- dò

k -- ò -- kò

n -- ò -- nò

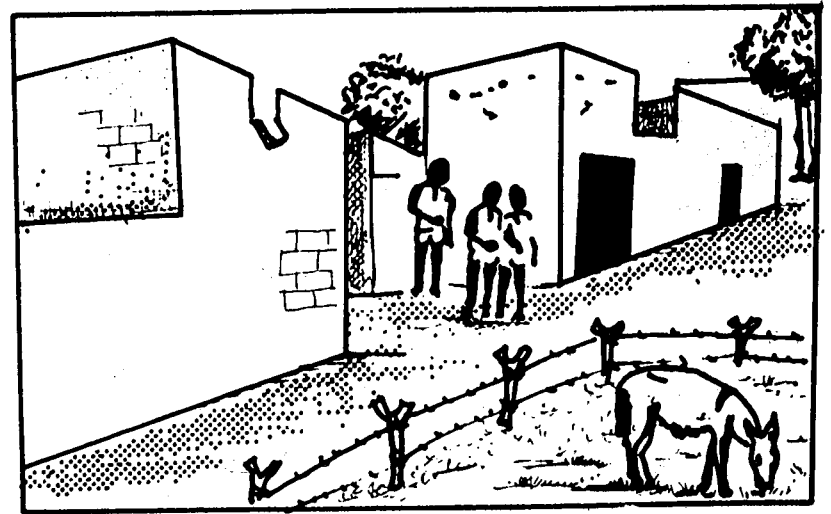
g -- ò -- gò

r -- ò -- rò

dòròmè mógò bamako kulukòrò

mógò naani de bè madi ka kaba sènè na bi.
 madi muso nana dumuni di o baarakèla naani ma.
 a ko madi dògòkè ma ko n'a m'i biri kosèbè,
 ale bè dabali kè k'a karaba.

ò mógò



mógò 3 bè yaalayaala la dugu kòndò
 yaalayaala

yaa

y

y -- a -- ya

y -- è -- yè

y -- i -- yi

y -- u -- yu

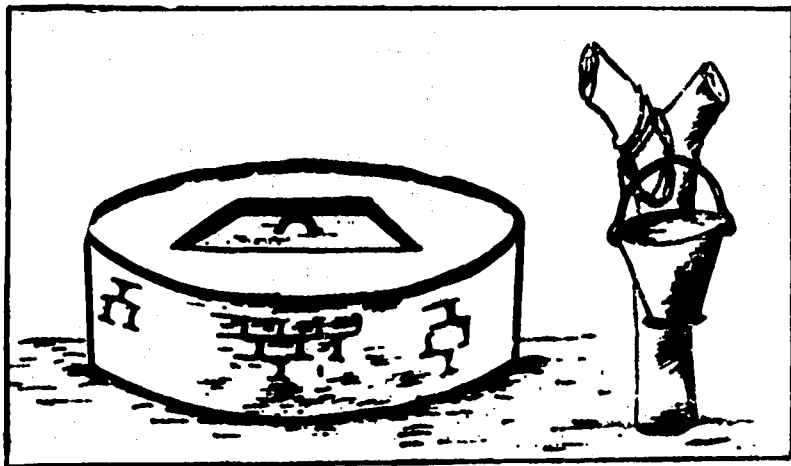
y -- ò -- yò

y -- e -- ye

kayi buyaki sariya

suma mana mógò minè, a b'i bali baarakè ma.
 n'i sago bè ka kisi o bana ma, i ka i se ko
 damayira kè, soso kana se i ma. bawo, soso de
 bè kè sababu ye ka suma lase mógò ma.

y yaya



kòlònda

lòn

òn

b -- òn -- bòn

k -- òn -- kòn

s -- òn -- sòn

d -- òn -- dòn

r -- òn -- ròn

m -- òn -- mòn

miliyòn kòròn gòngoro

mògò miliyòn ó de bè mali kònò.

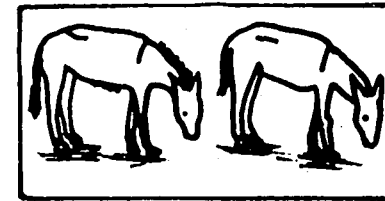
ni sènè ma kè ka o mògò miliyòn ó ka balo sòrò,

ni baara ma kè ka o balo lase u ma,

gèlèya bè mali sòrò.

ala ma mali kisira o ma.

òn miliyòn



fali 2

fali fila

fa

f

f -- a -- fa

f -- òn -- fòn

f -- è -- fè

f -- aa -- faa

f -- i -- fi

f -- u -- fu

f -- ò -- fò

f -- o -- fo

fali ani fila, o ye naani ye. fila ni fu, o ye fila ye.

faama nana madi ka dugu la. mògò wulila ka n'a bisimila.

faama ye kuma fò ko ni mògò ma sènè kè kosèbè,

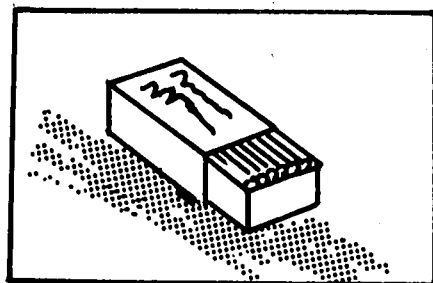
kòngò bèna kè mali kònò.

madi wulila, k'a fò faama ye ko ala kana sòn o gèlèyaba

ka mali sòrò. ko ni ala sònna, samiyè mana se, ale n'a ka

baarakèla mògò naani bè sènè kè, fo ka faama nimisi wasa.

f fali



takala

ta

t

t -- a -- ta

t -- aa -- taa

t -- ò -- tò

t -- u -- tu

t -- è -- tè

t -- òn -- tòn

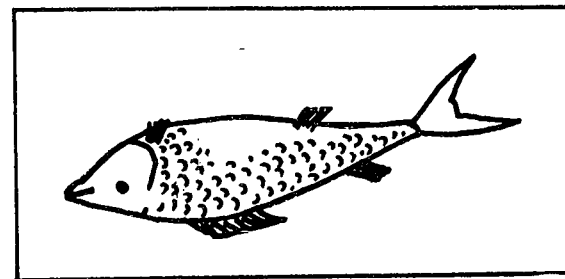
t -- i -- ti

t -- o -- to

wotoro moti tumutu kònòntòn

ni samiyè tuma sera dòròn, madi bè wuli k'a ka tiga foro buluku ni misidaba ye.

madi y'a kòlòsi ko ni o baara kèra, tiga bè sabati, sòrò bè yiriwa, fo tònòba bè sòrò a la. o de y'a to, madi tè sòn samiyè ka se k'a ka tiga foro bulukubali to.



jègè

jè

j

j -- è -- jè

j -- òn -- jòn

j -- i -- ji

j -- aa -- jaa

j -- u -- ju

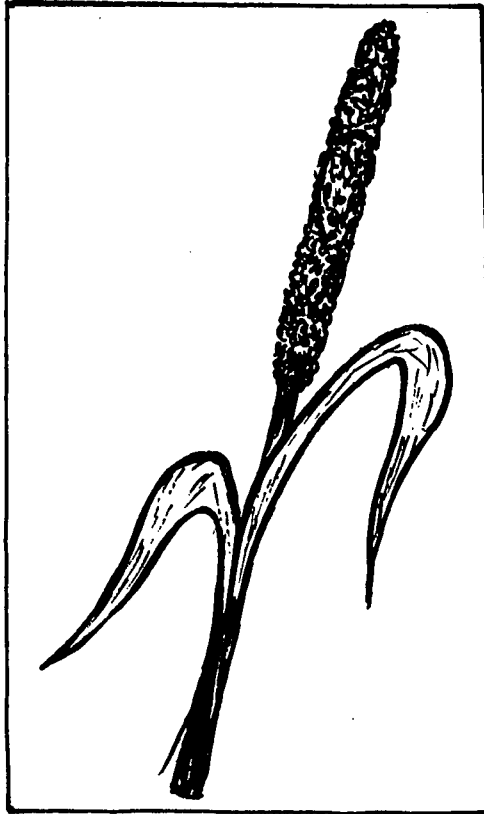
j -- ò -- jò

juma jòlòkò jala julakè

madi nana bubakari sòrò a ka tiga foro sènè na ni daba ye. a y'a f'a ye ko sari mana kè a bolo, o de bè sènè diya, ka sòrò yiriwa.

madi y'a jaabi ko baasi tè. ko ni ala sònna, o bè kè. bawo, misi naani b'ale bolo. n'a sera ka sari sòrò, a na u dege sari samali la, ka u bila baara la a ka foro kònò.

j jigi

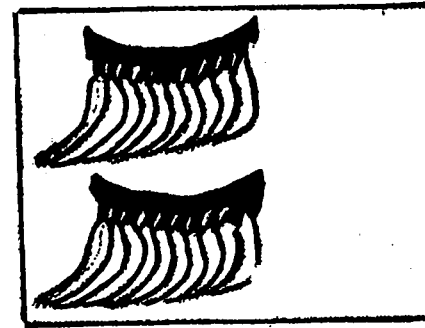


sanyò
nyò
ny

ny -- è -- nyè. ny -- i -- nyi
ny -- ò -- nyò ny -- a -- nya

nyugu jànya nyò nyènjè

juru sarabaliya bè bi nyè, a bè sini tinyè.
n'i ma sòn juru sara ma, n'i bè to ka wali nafolo kè k'i
mago nyè, tigenna bè na.
o la, gèlèya mana se i ma, n'i dèmèbaga ma sòrò,
i n'a dòn o waati la ko jigi ka fisa ni fa ye.

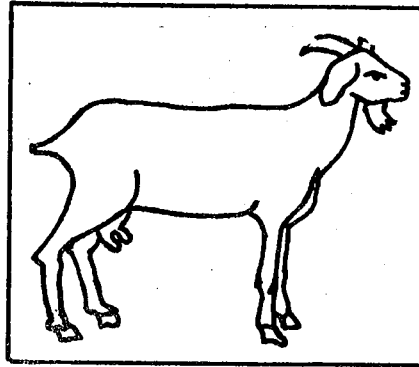


namasa 20
namasa muga
n an
gan
an

n -- an -- nan	f -- an -- fan
m -- an -- man	s -- an -- san
l -- an -- lan	t -- an -- tan

bamanankan kalan faantan

madi muso bè jaba sènè a ka nakò kòndò. jaba bè kè ka na
diya, a bè kè sababu ye fana, wari ka sòrò.
tuma dò la, madi muso bè mógò bila ka taa a ka nakò sòn.
n'o baara kèra ka nyè, nyugu bè di o tigi ma, ka dòròmè
tan walima muga fara o kan.



ba l
ba kelen
len
en

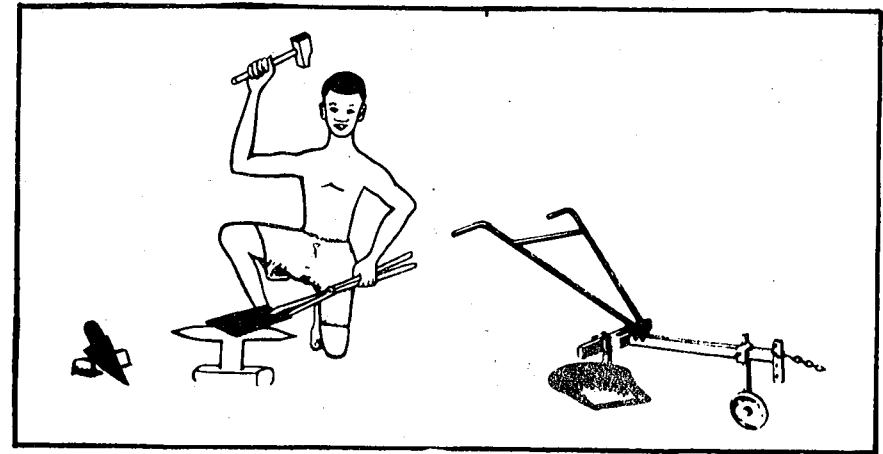
d -- en -- den	y -- en -- yen
s -- en -- sen	k -- en -- ken
t -- en -- ten	g -- en -- gen

denmuso dubalen mógò sigì:en denkè

bamanankan na, n'i bè tan tan danni kè, i b'a fò ko tan, mugan, bisaba, binaani, ka taa a fè fo ka se bikòndòntòn ma.

n'i y'a kòlòsi konyuman, i b'a dòn ko n'a bòra tan ni mugan na, jate tò ye bi bi jate de ye. tan ni mugan kòni, olu bè a dan na. bawo, bamanan si t'a fò abada ko bikelen, walima bifila.

en sigilen



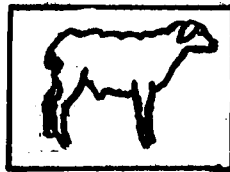
numukè bè misidaba labèn
labèn
bèn
èn

b -- èn -- bèn	l -- èn -- lèn
m -- èn -- mèn	r -- èn -- rèn
f -- èn -- fèn	t -- èn -- tèn

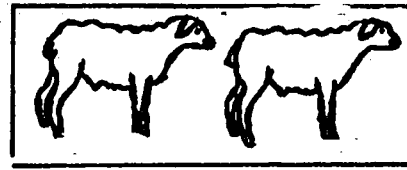
débèn nèn tulomagèlèn denmisen

kò dò bè madi ka dugu kèrè fè. samiyè mana se, o kò bè fa. madi denkè n'a tonyògònkè bè to ka taa dolen fili yen. san o san tilema fè, kò ji mana dògòya, bèn bè kè dugu kòndò, ka kò mòn dògòda. n'o waati sera, jègè bè minè yen, fo k'a kè nisòndiyaba ye.

èn dèbèn

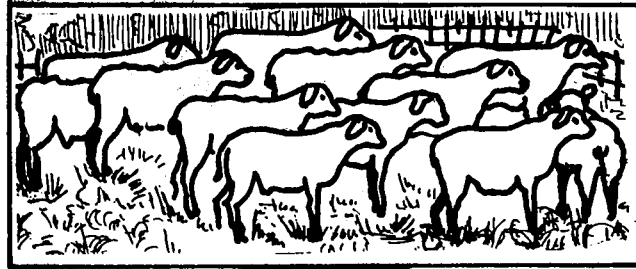


saga



sagaw

w



sagaw

w

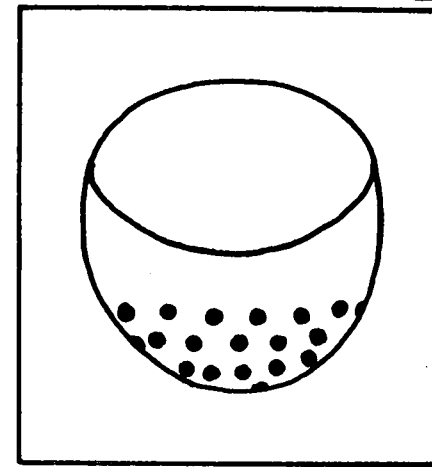
misi --- w --- misiw
 mògò -- w --- mògòw
 den --- w --- denw

nègèsotigiw denmisènw minènw nyumanw

bamanankan na, n'i bè fèn kelen de tògò fò, i bè se
 k'a tògò fò ten, k'a sòrò, foyi ma fara a kan, i n'a fò
 saga, jiginè.

ni fèn tèmènna kelen kan, k'a kè fila, walima saba,
 walima baa kelen ye, i b'a tògò fò, k'a laban ni **U** ye.
 o de bè sèbèn ko **w**, i n'a fò sagaw, jiginèw.
 o la, n'i nyè bè **w** la tògò o tògò laban na, i b'a dòn
 ko fèn kelen ma kofò, ko fèn fila, walima saba, walima
 kè mè de kofòra.

w jiginèw



nyintin

nyin

in

b -- in -- bin

k -- in -- kin

f -- in -- fin

n -- in -- nin

s -- in -- sin

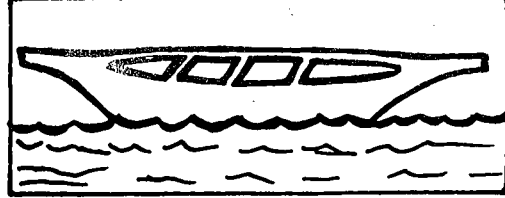
m -- in -- min

finfin gingin sinji tintin kè mè segin

musa y'a nyini a kòròkè fè, a k'a ka nègèsò singa a ma.
 a kòròkè ko : ayi, i n'i dennyògònw bè taa nègèsò boli
 yòrò dów la, minw tè nègèsò boli sira ye. o de y'a to,
 ne tè n'ka nègèsò singa aw ma.

musa fa ko : o kuma ye tinyè ye. mògò ka kan k'i jan to
 wali fèn na, a kana tinyè i bolo.

in finfin



kurun
run
un

f -- un -- fun	d -- un -- dun
s -- un -- sun	k -- un -- kun
n -- un -- nun	m -- un -- mun

sungurun kunbere gundo funteni

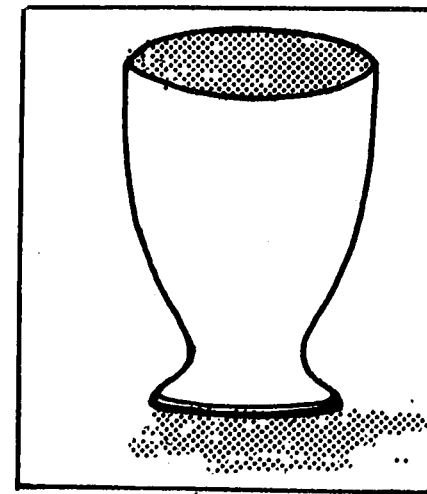
dògòtòrò nalen an ka dugu la, mògòw y'a nyininka ko :
mun bè se ka mògò kisi bana ma ?

dògòtòrò y'u jaabi ko fèn fòlò min bè mògò kisi bana ma,
o ye saniya de ye. bawo, saniya bè mògò kisi dabi ni
soso ni dimògò ma, ani fennyènamanin wèrèw minw bè
bana lase mògò ma.

n'i saniyara i farikolo la, kaba ni manya t'i minè. i ka
dumuni mana saniya, kòndìmi ni tògòtògònin ko bè
nògòya i bolo.

saniya bè kènèya ni nisòndiya wele du kònò.

un funteni



kolon
lon
on

d -- on -- don	s -- on -- son
k -- on -- kon	t -- on -- ton
b -- on -- bon	y -- on -- yon

sonsan tontoli dondoli wotonwula

makan ye minkèla ye. su kuru, tile kuru, a b'i min.
salon, minni ye magoba sa a ye. danni sanji binna
don min na, a y'i min k'i fa, fo ka fili a yèrè ma.
dòlò de y'a to, ni dannikè waati tèmèna, k'a sòrò,
danni ma kè makan ka foro kònò. a ma nyò ni kaba
si sòrò, fo a denw ye san kelen mumè kè kasi la
kòngò bolo.

o kèlen, makan y'i kali k'o nyògòn t'a sòrò tugun.
kabini o don, a ye dòlò bila.

on dondoli



coron
co
c

c -- i -- ci c -- un -- cun
c -- è -- cè c -- èn -- cèn

cikèla cèncèn cèkala caman cèmancè

n'i ye mali wari lajè, k'a biyew n'a ganaw lajè, i b'a dòn ko jateden sèbènnen don konyuman o kelen kelen kan.
n'i y'a jate min sa, i dun bè taa a sòrò, jate min sèbènnen bè, o tè dòròmè dòròmè jate ye, o ka ca n'o ye sinyè 5.
o cogo filè nin ye : jate min sèbènnen bè, o ye tama tama jate de ye.
o de y'a to, 5 de sèbènnen bè dòròmè kelen ganaw kan.
bawo, tama 5 de ye dòròmè kelen ye.
1000 de sèbènnen don dòròmè kè mèmè fila biye kan. bawo, tama baa kelen de ye dòròmè kè mèmè fila ye.

 c ca cèkala



fulamusò bè nònò feere

feere
fee
ee

n -- ee -- nee s -- ee -- see
y -- ee -- yee f -- ee -- fee

neema seere yeelen mangoro feere

tilema o tilema, bala bè furannan ni bilali ni kalaka dila, k'u feere.
a bè wari min sòrò o baara la, a b'o kè ka fura dama dów san, k'u bila a kòrò, i n'a fò niwakini kisè ani asipirini kisè. bala y'a dòn ko o fura ninw bè m̀gò kisi kunkolodimi ni suma ma.
bala y'a kòlòsi fana ko denmisèn ka teli ka jogin, u tulonkètò. ni joginnida ma furakè, a ka ca a la, a bè jùguya. o de y'a to, bala b'i jija, joli fura kana dè sè a bolo abada.
fura ka nyi m̀gò kòrò. a b'i kisi tinyèni caman ma.

 ee yeelen



jeli baba sisòkò

bamanankan in ka gèlèn
bamanankan
segu bamanankan in ka gèlèn
bèe t'o si dòn

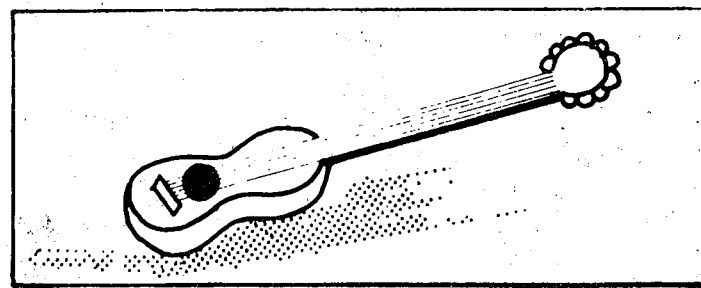
bèe
èe

jeli baba sisòkò ka kuma dò filè nin ye :

n'jatigi, i ni su, i ni su rò baro.
mògò bè baro dò la, nyènafin b'i la.
n'jatigi, kan'i da don u ka woro san kuma na,
ko an bèe dama ka kan. nyèdon kan don.
mògòw dama tè se ka kènyè.
ni mògò man fisa mògò ye,
mògò t'i den wolo, ka a tògò da mògò la,
an tun na bèe tògò kè mògòw ye.

(o kuma bè "daa ka kòrè kèlè" liburu la, a nyè 32 la)

èe bèe



nkòni
nkò
nk

nk -- a -- nka nk -- u -- nku
nk -- o -- nko nk -- è -- nkè

nkaranka nkoloni nkòyò nkòsòn nkunankunan

liburu in nyè 34 la, jeli baba ko :

mògò bè baro dò la, nyènafin b'i la.

n'an ko kuma sèbènnen in ka faumu, a kalantò, fo an
k'an jò yòrò dòn-dè.

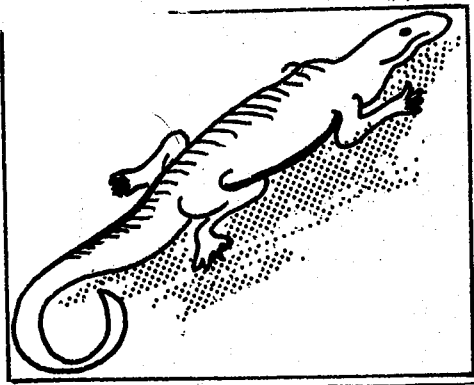
n'an ko : mògò bè baro dò la, nyènafin
ka dan o ma ten, an ni bè degun, k'a d'a kan, an b'a
jateminè ko fèn dò b'a jè.

nka, n'an ko : mògò bè baro dò la, nyènafin b'i la.
an fari bè foni an kan, k'a d'a kan, o kòrò dafalen don.

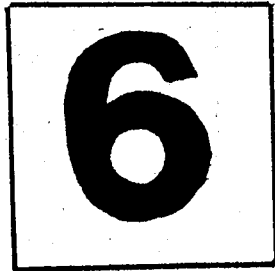
k'a ta kuma wuli yòrò in na, ka na a bila a laban na,
an b'o wele : kumaseen kelen.
an ka kuma in laban yòrò lajè sa : kumaseen laban na,
tomi bè yen. kabini liburu in daminè yòrò la, n'i ye
kòlòsili kè, tomi in nyògòn caman bè kumaseenw laban na.

o la, an-ka nin kòlòsiminè kè : kuma mana tò, a bè
tigètigè ka kè yòrò kòròdafalen ani yòrò kòròdafalen ye.
olu bè wele : kumaseenw. kumaseen bè laban ni tomi de ye.

nk nkòyò



kooro
koo
oo



wòorò
wòo
òo

f -- òo -- fòo
j -- oo -- joo

c -- òo -- còo
k -- oo -- koo

fòonò kòori còocòo jooona

an ka jeli baba ka kuma kelen in lajè ko kura :
mògò bè baro dò la, nyènafin b'i la.

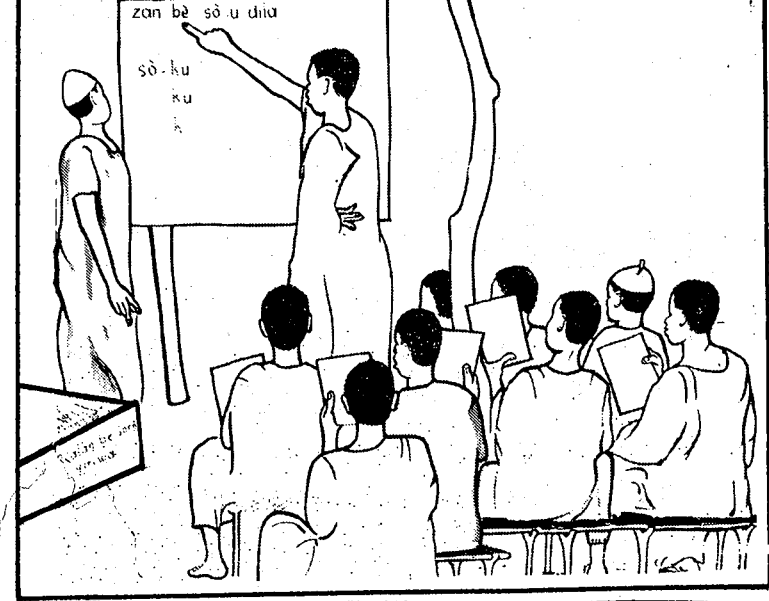
n'i ye o kuma in kòlòsi, i b'a dòn k'o kuma tilalen don fila ye.
i bè kuma fòlò de fò : mògò bè baro dò la,
k'i jò ddoni, ka kuma kòrò dafa : nyènafin b'i la.

n'i ye o kuma sèbènnen lajè sa, i b'a ye ko kuma fòlò laban
na, nkòri bè yen. o b'a jira k'o kuma fòtò, i b'i jò ddoni sani
k'a tò lase.

kabini liburu in daminè yòrò la, fo k'a foori, nkòri in nyògòn
sèbènnen bè yòrò caman na. o kòrò ye ko kuma ma dafa, nka
i b'i jò ddoni o yòrò in na, sani ka kuma tò lase.

nkòri in kun ye kuma sèbènnenw ka se ka faamuya konyuman.
o tuma, i yèrè bè sèbènni kè tuma min na, i k'i jan to a la
sanga ni waati bèe.

oo òo jooona



kalan bè mògò sòn hakili la
hakili
ha
h

hakili ni dusu mana kèlè, jòn bè se ?

hakili ni dusu mana kèlè, o tètè kè nyuman ye mògò ma.
hakili mana se dusu la, i bè kè fugaru ye, i tètè dusu, i
tètè dimi, i bè kè faden sago ye.

dusu fana mana se hakili la, i bè kè fatò ye, kàmi hakili
tètè mògò minw fè, olu bè kè cogo min na.

o tuma na, hakili ni dusu, o fèn fila de ye mògò ka ko
bèe ye. nin kelen o kelen mana mògò dèssè, i ka mògòya
kèra tókajè ye. walasa i ka mògòya ka se ka dafa, fo
nin fila bèe de ka sòrò i la.

o tuma na, hakili ni dusu kèlèla, u si (ma se si la.

solomani kulubali, ka bò sego, o de
ye kuma in sèbèn, k'a ci kibarun na.

h hakili



muso bè kòori parata
parata
pa
p

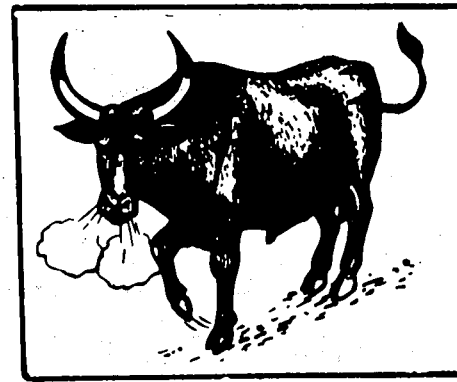
pipawo palan pari pankurun

miliyòn ko bè nyini ka nyagami bamanankan na.
a dun faamuya ka nògòn : miliyòn kelen ye baa kelen
sigiyòròma baa kelen ye.

o la, fèn o fèn bè se ka jate, o bée jate bè se ka se
miliyòn ma, k'a sòrò, nyagami ma don a la hali ddoni.
n'i y'a fò ko malidenw bée lajèlen ye mògò miliyòn
wòròrò ni baa kè mèsaba ye, mògò si tètè fili o hakè ma.
n'i y'a fò misi miliyòn naani, o bè bèn min ma, bée
b'o dòn.

o bè cogo min na, wari jate fana bè se ka kè ten. n'i
y'a fò ko tama miliyòn kelen, fili man kan ka don o la :
o ye tama baa kelen sigiyòròma baa kelen ye. n'i y'a fò
dòròmè miliyòn kelen, o ye dòròmè baa kelen sigiyòròma
baa kelen ye. hali n'a fòrò ko pikini miliyòn kelen,
jate minè bè se ka kè ka o wari hakè jònjòn dòn, k'a sòrò,
fili ma don a la. (a tò bè nyè 39 la)

p palan



a' y'aw kòlòsi misi in na,
ne ka miiri la, a bè tuuli kè.
mii tuu
ii uu

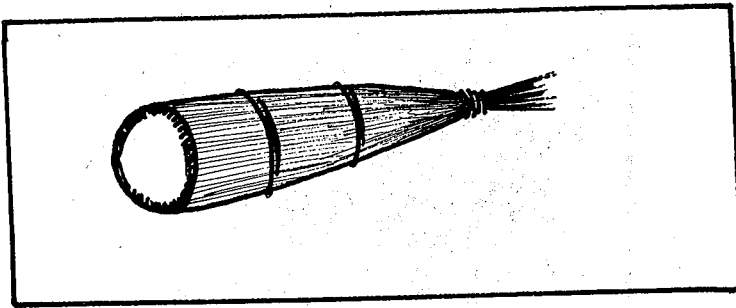
a fòra liburu in nyè 32 la, ko tama de bè kè ka mali wari
jate tubabukan na. a dun mana fò tubabukan na ko mali
wari miliyòn kelen, o ye tama miliyòn kelen de ye, n'o
bè bèn dòròmè baa kè mèsaba ma.

o de bè nyagami don miliyòn ko la : a mana fò ko mali
wari miliyòn kelen, tubabukanmènnaw hakili bè taa bila
tama jate de la, ko tama miliyòn kelen. o dun bè bèn
baa kè mèsaba de ma dòròmè jate la.

o la sa, n'i y'i miiri a la, i b'a ye ko n'i t'a fè fili ka don
wari jate la, i k'a faranfasi konyuman, k'a fò k'a jèya, n'i
bè tama de jate fò, walima n'i bè dòròmè jate fò. nka, i
hakili to a la ko tama jate ka ca ni dòròmè jate ye sinyè
duuru.

i jan to nin fana la tuma bée : n'i bè kafoli kè, walima
dòbòli, i kana dòròmè jate ni tama jate kolonso abada. ni
jate minè daminèna ni dòròmèw ye, dòròmè jate de ka kan
ka ye a la, fo k'a foori. n'a daminèna ni tama hakè ye,
tama dama jate de ka kan ka kè, fo k'a foori. n'a ma kè o
cogo la, fili bè don i ka jate minèw la.

ii uu tuuli



ḡunu

ḡu

ḡ

ḡ -- a -- ḡa

ḡ -- è -- ḡè

ḡ -- ò -- ḡò

ḡ -- u -- ḡu

an ka yèlè ddoni

bamanankè dò kèra, ani fulakè dò. u cè fila binna masakè dò muso kan.

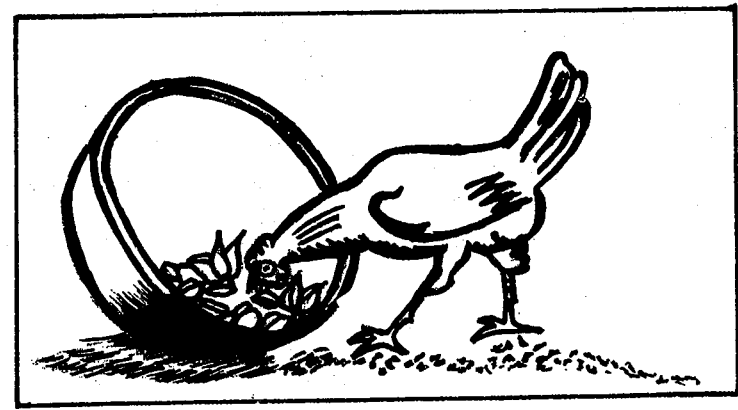
masakè y'a dòn minkè, masakè ye dugu m̀d̀g̀òw bèè lajè, k'a fò ko bamanankè ni fulakè binna a muso kan. masakè ko kelen bè k̀òb̀ò. ni dugu jèra, t̀ò kelen bè faga.

fulaw tè ban u ka fula fèerè la. fulakè y'i kan to masakè ma : masakè, ne k̀òkili bè n'ḡènyè. u ye fulakè k̀òb̀ò.

sani dugu ka jè, delililaw sera masakè la. fulakè ko : i k'a dòn, bamanan fanga tè tilen kan kelen kan, ka si kan kelen kan. u ko dugu mana jè, d̀ò bè k̀òb̀ò, d̀ò bè faga. fagali ma b̀ò. n'k̀òkili tinyèna n'bolo gansan.

bala samakè, ka b̀ò jiturujalak̀òr̀ò,
o de ye kuma in sèbèn, k'a ci kibaruru ma.

ḡ ḡunu



shè bè shònyugu yèrèkè

shè

sh

sh -- ò -- shò

sh -- a -- sha

madi ka dugu la, baara caman bè kè san k̀ònò waati bèè la.

samiyè tuma, m̀d̀g̀ò bè tilen foro la, ka keninge, kaba, tiga, malo ni k̀òri sènè. denmisènw bè bila bagan gèn na, olu kana tinyèni kè foro k̀ònò.

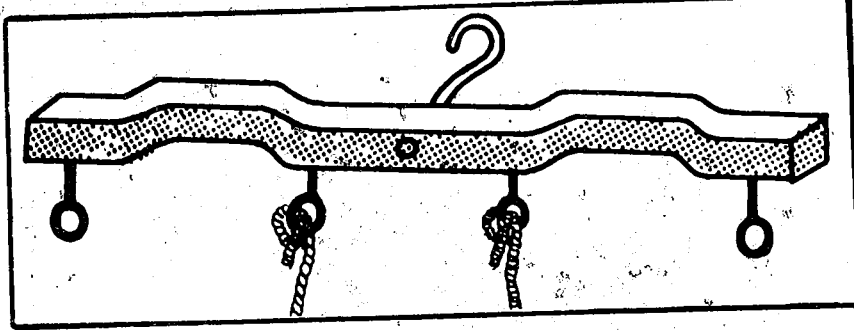
fob̀ònda mana se, bèè b'i miiri sannifeere la, ka sènèfènw pese basikili la, k'u feere. wari mana s̀òr̀ò, lènpo ko bè nyènab̀ò jona, bèè hakili bè sigi.

tilema fè, m̀d̀g̀ò d̀òw bè julaya kè, d̀òw bè m̀ǹni kè, d̀òw bè dèbèn dila, d̀òw bè gese da, d̀òw bè kalali kè, d̀òw bè donsoya kè, d̀òw bè ḡunu da, d̀òw bè kalaka dila, d̀òw bè so j̀ò, walima ka bonw labèn.

musow fana sigilen tè to. caman bè shò ni jaba ni nk̀òỳò sènè nak̀ò k̀ònò, k'u sòn don o don. o fèn feerelenw dun wari bè se baa duuru ni k̀ò ma san kelen k̀ònò.

sh

shò



ZU

Z

Z -- U -- ZU

Z -- i -- zi

kabini bala y'a dòn k'a faamuya ko cike baara ka kan ka kè a kè waati la, a y'i miiri ko sanjate sèbèn mana kè a'bolo, o de b'a dèmè, k'a hakili jakabò san waatiw la, walasa waati kan'a ta a bolo ma ka baara dafabali to.

o de kòsòn, kalo bèè n'a ka baara don bala bolo.

zanwuye kalo ni feburuye kalo ye tiganan tuma ye : tiga bè pese ka feere o kalo ninw kòndò.

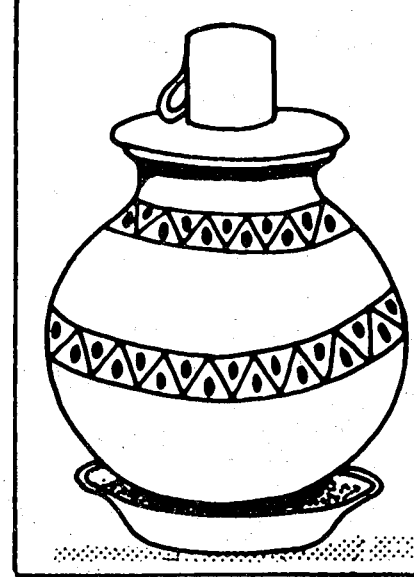
marisi kalo ani awirili kalo kòndò, bala bè forolabèn baara kè ni dabajana ye, ka solabèn baaraw fana kè. mè kalo kòndò, bala bè tigasi ni sumansi furakè, k'i sigi, ka sanji fòlò makòndò.

sanji bè na kalo duuru kòndò, n'o ye zuwèn kalo, zuluye kalo, uti kalo, sètanburu kalo ni òkutòburu kalo ye. uti kalo yèrè de ye còocòo kalo ye. zuwèn kalo-tè sa abada, k'a sòrò, bala ma tila dannì la.

nowanburu kalo, bala bè nyò kan, ka tiga sen, k'a sunsun. ni tiga jara, a b'a gosi desanburu kalo la.

sani o ka se, bala bè nakò bò so kò fè. a muso bè nadiyafènw sènè a kòndò, i n'a fò, shò, nkòyò ni gan. baara si tè bala ta a bolo ma. a bèè bè kè joona, fo k'a foori.

z zuluye



ntumu

ntu

nt

ncininnin

nci

nc

npogotiginin

npò

np

ji minṭa .

mògò bè ji min min, dòw b'a ta kòlòn na, dòw b'a ta badingèw la, dòw b'a ta baw ni kòw la.

o jiw tè kelen ye. ji min bè bò dugu jukòrò, i n'a fò, kòlònji ani ji min bè poyi ka bò kungo kòndò yòrò dòw la, o ji de jèlen don, k'a d'a kan, a mènna ka sèènè dugukolo jukòrò.

nka, ni kòlòsili ma kè, kòlònji fana bè se ka tinyè. bawo, fèn nògòlen bè se ka bin kòlòn kòndò. o kòsòn, mògò minw bè ji bò kòlòn na, i n'a fò, musow ni npogotigiw, olu k'a kè ni hakili ye, nògò kana don kòlòn kòndò cogo si la.

datugulan mana kè kòlòn na, o fana ka fisa.

kòlònsen tuma na, kòlòsili ka kan ka kè, ka kòlònsen yòrò janya nògòdingè ni nyègènw na. ni kòlòn senna nyègèn masurunya la, walima nyègèn ni jiginjigin cè, nyègèn nògòw bè sènsè ka taa kòlònji nyè fè, k'a tinyè.

fèn nògòlen ni ntumu ncininnin minw bè nògòdingè ni nyègènw kòndò, n'i y'i miiri olu la, i n'a dòn ko olu man kan ka don mògò kòndò abada.

nc np nt

nkoro shyèn
shyèn
shy

nfirin
nfi
nf



nbèdaw
nbè
nb

nsaban
nsa
ns

badingè ji

an ka dugu caman na, denmisènw tè se k'u ka denmisènya ban, i n'a fò, ka san tan ni duuru walima tan ni wòrò sòrò, k'a sòrò, nkoroshyèn m'u minè. mun dun b'o kè ?

an yèrè nyè b'a la, dugu caman na, denmisènw bè tilen k'u ko badingè ji la. o ji dùn nògòlen don, banakisè caman b'a la. bawo, ni sanji nana, i n'a fò zuwèn kalo ni zuluye kalo la, ji bè woyo dugu kòndò, ka tèmèn nbèdaw fè, ka taa badingè la. a woyotò bè taa ni nyamanw ye a fè. a bè baganw su ni banakòtaw ni fèn caman wèrè doni a fè. bèe b'a don ko o fèn ninw ye banakisè caman sun ye.

fèn mīnw tana bè ji la, i n'a fò, nkòku feerew, nsaban bolow, jiri furaw ni nòni juw, dimògò ni nfirinfinin ni sosow ka ca olu la.

o de bè nògò jènsèn ji la, ka banaw bila mògò la, i n'a fò, kunfilatu, kòndòboli, tògòtògònin, segelen ani nkoroshyèn.

nb ns nf nk



nji dalen filè
nji
nj

ngòlòbè
ngò
ng

nji dalen filè nin ye. a man kènè, suma b'a la. fènyènamanin dów donna nji joli kòndò, olu ka dògò kojugu. u ka dògò, hali u tè se ka ye nyè na. olu de ye suma bila nji la.

su fè, soso ye nji cin. a y'a joli min. soso min ye nji cin, k'a joli min, o kelen de sera madu ma. a y'o fana cin. madu cintò a fè, a ye fènyènamanin mīnw ta nji joli kòndò, a y'olu bila madu ta kòndò. suma ye madu fana minè.

n'an b'a fè ka kisi suma ma, an ka sosow silatunun. o bè se ka kè ni ji sigi yòròw gerenna, ni yòrò binmanw shyèna, ni nyaman fili yòròw janyana sow la.

o tèmènnen kò, an k'an da sanke kòrò. ni suma y'an minè, an k'a furakè. ngòlòbè bè se ka kè suma fura ye. fura kisè dò fana bè mògò kisi suma ma, n'o tògò ko niwakini. nka, niwakini man kan ka ta ka dama tèmèn.

nji ng

burufyèla
fyè
fy

myètò
myè
my

syèn
sy

ntalen, nsiirin, nsana ni kuma kòròma tè ban bamanankan na. o dòw filè nin ye :
- ni si la ntumu ma jigin, myètò bè yèlèn.
- boli ni juròshyèn tè bèn.
- n'i ko burufyèla ma : n'nyè fyè, i tè jòrò i nyèden pan ko la.
- myètò ka kuma tè minè sogo bosò yòrò.
- mògò jugu t'i ba sinamuso ye. nka, n'a ni i ba ye syèn ta, i sago don, i ba ka a bin.

eyiwa, e min sera sèbènni na sa, i fana ka bamananna ko kòròw sèbèn. o bè se ka kè sababu ye, bamananw ka dònnya rè tunun. bawo, cèkòròba kelen o kelen mana sa farafinna, o bè, i n'a fò, ni gafe mara yòrò dò jenina.

fy sy my

bamanankan siginidenw

k'a ta liburu in nyè fòlò la, ka na se a nyè 46 ma, n'i sèra k'o kòndò kumaw bèe faamuya, o ye bamanankan siginiden bèe kalannen ye i fè.
n'i ye kòlòsili kè, i b'a dòn ko siginiden suguya ye fila ye :
suguya fòlò ye siginiden wolonwula ye : a, o, ò, e, è, i, u.
o kelen kelen mana kè kumasen yòrò min na, a bè se ka kalan, hali n'a bè a dan ma:
 u taara a sòrò i ka yòrò la.

n bè se ka sèbèn o siginiden kelen o kelen kinin fè :
 an, on, òn, en, èn, in, un.
o tuma, u fò cogo bè yèlèma dònì. i man'a fò, bamanankan, denmisèn, kòlònda, a bè kè, i n'a fò, i bè kuma i nun na dònì.

siginiden wolonwula in kelen kelen bèe fana bè se ka fò ka sama, i n'a fò, baara, miiri, duuru. o tuma, o siginiden bè sèbèn sinyè fila, k'u tugu nyògòn na : aa, oo, òo, ee, èe, ii, uu.

suguya filanan ye ninw ye : b, d, s, m, n, l, g, k, r, w, y, f, t, j, c, h, p, ñ, sh, z. olu kelen tè se ka kalan u dan ma kumasen kòndò, fo siginiden suguya fòlò dò ka kè u kinin fè k'u dafa, i n'a fò, b—a—ba.

dòw fò cogo fana bè yèlèma, n'i ye **n** sòrò u numan fè :
nb, nk, np, nt, ns, nf, nc

y fana bè sèbèn o dòw kinin fè, k'u fò cogo yèlèma :
ny, by, my, fy, sy, shy.

w min kalanna nyè 28 la, o kòni bè a dan ma : o bè sèbèn fènw tògò kinin fè, k'a jira ko o fèn ka ca, i n'a fò :
sagaw, denmisènw.

taamashyènw

bamanankan siginidenw kalannen kò, a ka kan i ka fèn dów fana dòn, n'i b'a fè i ka sèbènni nò ka nyè.

o ye taamashyènw ye.

mògò bè baro dò la, nyènafin b'i la.



tomi ni nkòri ko fòra liburu in kòndò nyè 35 ni 36 la.

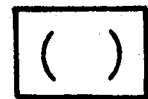
nin ye joli ye ?

ni kuma kèra nyininkali ye, a tè laban ni tomi gansan ye.



nyininkali taamashyèn de bè kè a laban na.

(a tò bè nyè 39 la)



ni kuma bè sèbèn ka kunnafoni di kalanbaga ma, walasa o kuma kòrò ka faamuya konyuman, walima kalan cogo ka nògòya, taamashyèn fila in bè sèbèn. dò bè sèbèn kuma daminè yòrò la, dò bè sèbèn kuma laban na.

bamananw ko : bée n'i dakan don.

ni kuma bè fò ka kunnafoni di, tomi fila de bè sèbèn nyògòn kan o kuma daminè yòrò la.



a fòra jatekalan liburu la ko o tomi fila ye tilali taamashyèn ye fana. o la, i bè o taamashyèn sòrò jate la, i b'a sòrò kalanjè la, nka u kòrò tè kelen ye.

(a tò bè nyè 49 la)

taamashyènw (tò)

nyènafin b'i la.

nin kuma bè se ka fò ka sumaya : nyènafin bè i la.

n'i y'o kuma fò k'a teliya, a bè kè :

nyènafin b'i la. o kòsòn,

kuma teliyalan taamashyèn bè sèbèn **b** ni **i** cè.



bamanankan ntalen dów filè :

- ni mògò ma sa, fèn bée juru b'i la.

- jiri kuru mèn o mèn ji la, a tè kè bama ye.



tiiri dalen in bè kè ka kuma tigètigè, k'u danfara.

a fòra jatekalan liburu la, ko o tiiri dalen ye dòbòli taamashyèn ye fana.

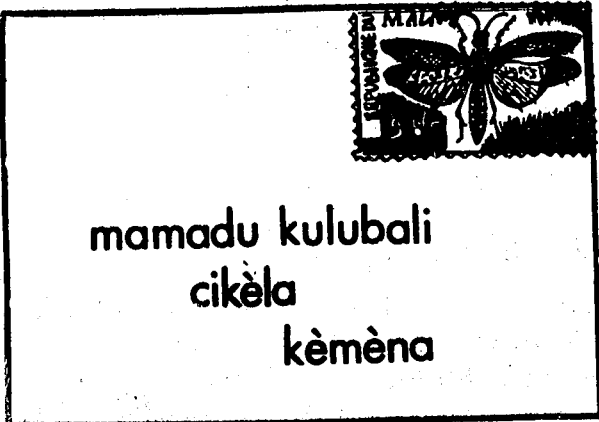
o la, o taamashyèn bè sòrò jate la, a bè sòrò kalanjè la, nka u kòrò tè kelen ye.

dów ko : "ayi", dów ko : "òwò".

taamashyèn in b'a jira ko mògò ka kuma de sèbènnen bè.

o taamashyèn bè bila kuma daminè yòrò n'a laban yòrò la.





mamadu ye lètèrè sòrò

nugula, zuwèn kalo tile 6, sai: 1977

n'terikè, ne cèbilèn bè nin lètèrè in ci i ma, k'an ka dugu kibarù fò i ye.

an fè nugula yan bi, balikukalan nafa kun bõra ka ban. an caman b'an ka lètèrèw sèbèn, an b'u kalan. wa, kalan in ye yèlèmaniba don an cikè bolo la fana.

mamadu, ne b'a fè, i fana n'i fè mògòw bèe k'aw cèsiri kalan ko in fè, walasa aw fana k'a nafa sòrò.

n'ò'i n'i ka denbaya fo. ko n'bè cèkòròba fo kosèbè. ko a ka dugaw kè n'ye.

ne cèbilèn jara, ka bõ nugula.

i fana ka lètèrè dõ sèbèn, k'a ci mògò dõ ma.

siginiden kelen kelen minw kalanna liburu in na, o bèe sèbèn cogo bè se ka yèlèma, n'a sèbènna masin na, walima n'a sèbènna bolo la, walima n'a sèbènna ka kunbaya. olu yèlèma cogo filè nin ye :

siginidenw	u sèbèn cogo masin na	u sèbèn cogo bolo la	u sèbèn cogo ka kunbaya
a	a	a	A
b	b	b	B
c	c	c	C
d	d	d	D
e	e	e	E
è	è	è	F
f	f	f	G
g	g	g	H
h	h	h	I
i	i	i	J
j	j	j	K
k	k	k	L
l	l	l	M
m	m	m	N
n	n	n	O
o	o	o	P
ò	ò	ò	R
p	p	p	S
r	r	r	T
s	s	s	U
t	t	t	W
u	u	u	Y
w	w	w	Z
y	y	y	
z	z	z	

a miseli filè nin ye : kalan bè mògò sòn hakili la.
kalan bè mògò sòn hakili la.
kalan bè mògò sòn hakili la.
KALAN BÈ MÒGÒ SÒN HAKILI LA.

ni kumasen bè sèbèn, walima mògò tògò, walima dugu ni jamana tògò, a ka c'a la, a sèbènden fòlò bè sèbèn ka kunbaya, i n'a fò : An kòròkè Dawuda Ture kèra Jònbugu dugutigi ye.