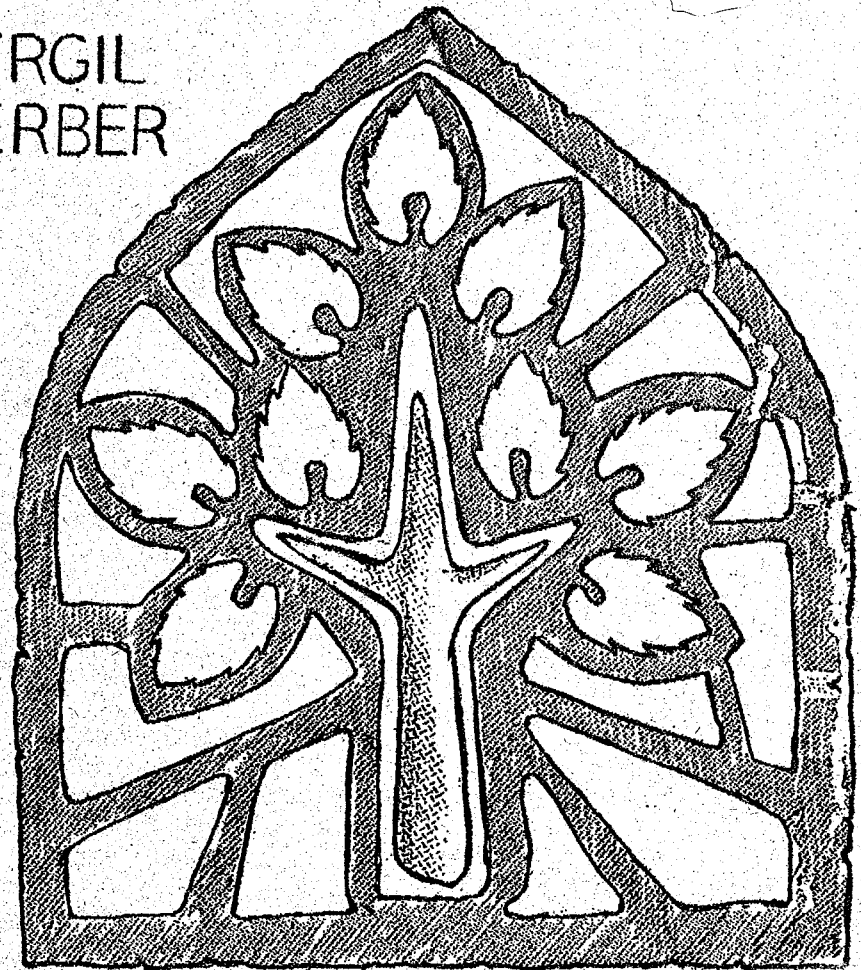


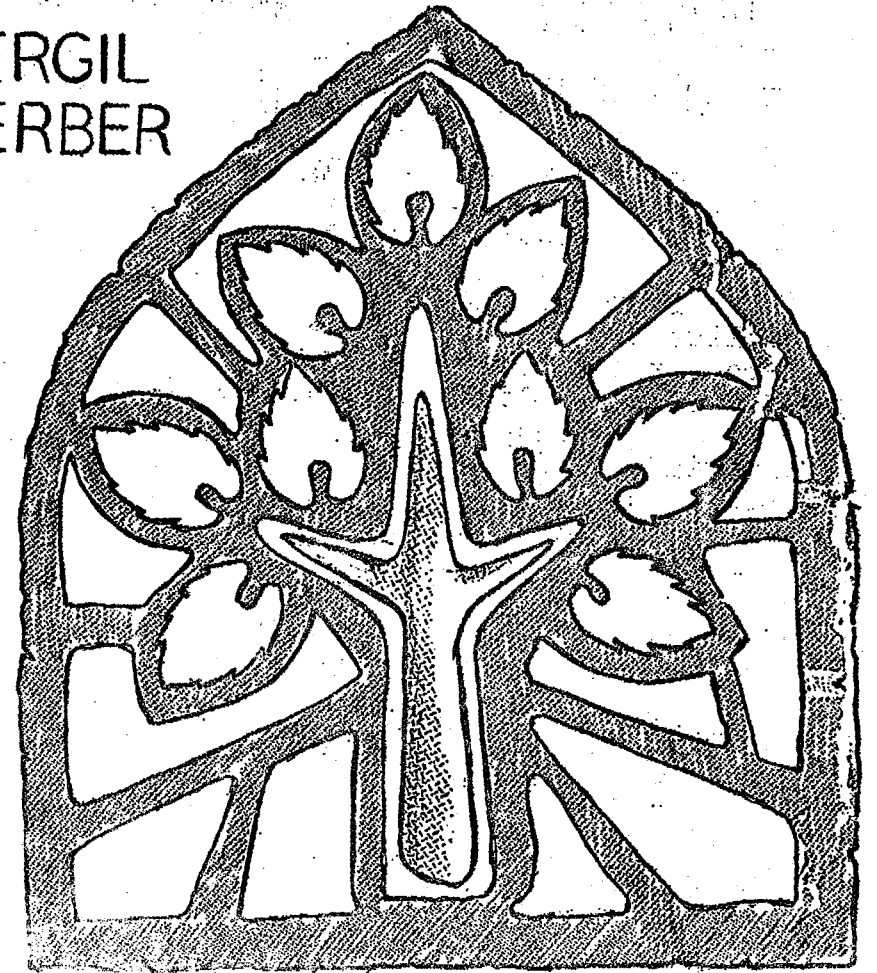
Kibaru Duman Jènsènni ni eglise nyèfètaali

VERGIL
GERBER

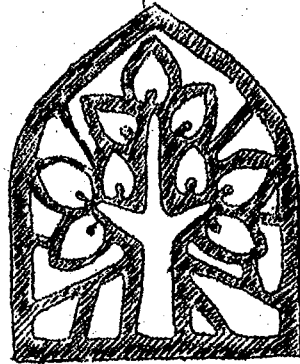


Kibaru Duman
Jènsènni
ni eglise nyèfètaali

VERGIL
GERBER



Vergil Gerber

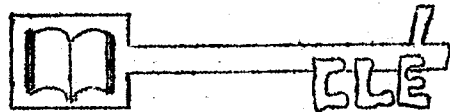


Kibaru Duman Jensenni ni Eglise Nyefetaali

A yèlèmana bamanan kan na
ka bô france kan na
Pasteur Kassoum Kéita fe

Nin liburu bè labèn
Eglise Evangélique
Protestante fè
Bamako, République du Mali

Imprimé par le
Centre de Littérature Evangélique
B.P. 158, Bamako, Mali



Centre de Littérature
Evangélique

Avril 1982 100

Ne Fe Ta Nin Liburu Ko La

M. Gerber ka nin liburu bè mako tɛlima do dila. Kabini san dama, Kibaru Duman jɛnsɛnni ni eglise nyɛfɛtaali ko bè bɔnya ka t'a fɛ mɔgɔw kɔndɔ. Kibaru Duman jɛnsɛnni baara nɔ bè lakali liburu ni kunnafoni sɛbɛn caman fɛ. Jamana caman la lajɛ sifa caman bè kɛ ka dɛmɛni sɔrɔ Kibaru Duman jɛnsɛnni ko la. Nyɛminɛbaaw bè sɛgɛsɛgɛli kɛ yɔrɔ bè ka Kibaru Duman jɛnsɛn cogo nyuman nyini ka lase dannabaa nyɛnamaw ma. Eglisew bè kelen kelen bè ko fila dɔn. Se sɔrɔli wala se sɔrɔbaliya Kibaru Duman jɛnsɛnni ko la. Dannabaaw bè fara Krisita farikolo kan, ni u kɛrɛ Eglise mɔgɔ sɛbɛ ye, bolo bè se ka kuru minw na. U bè kɛ yɔrɔ min eglise mɔgɔw ye, a ka sɔrɔ ko nyɛfɛtaali bè yen.

Ayiwa, baarakɛ minan dɛsɛ bè yen dɛ. Minan min bè se ka pasterew ni misionɛrɛw dɛmɛ k'u ka programw kɔrɔbɔ, ka sɛgɛsɛgɛ Kibaru Duman jɛnsɛnni ko la, ani ka dan kuraw jate minɛ fo k'u barika sinsin mɔgɔ kura sɔrɔli ni eglise kuraw da yɛlɛli la, o tɛ yen.

O bè kɔsɔn, nin liburu na kɛ ko kura dabb ye Kibaru Duman jɛnsɛnni ko la yɔrɔ suru mɔgɔ ni yɔrɔ jan mɔgɔ fɛ. A bè se ka karamɔgɔw dɛmɛ ka tile saba nyɔgɔn sɛgɛsɛgɛli lajɛ

nyèminè Kibaru Duman jènsènni ko la walisa ka eglise wèrèw bange.

Nin liburu na pasteriw ni misionèrèw dèmè ka dannabaaw nyè sin Bible nyè sin fan ma ani ka u dèmè ka eglise ka kow jate minè ka nyè. Ni an bè tinyè fò eglise cogo ko la, nafa bè o la. O mana kè, cogo nyuman minw bè yen eglise nyèfètaali ko la an bè se ka olw ye.

Ne bè nin liburu ko gèlèya aw ma. Ne bè miiri ko, o mògò dów na a yèlèma kan wèrèw la walisa a ka dèmèni kè eglise nyèminèbaaw labèn ko la ka nyè sin Kibaru Duman jènsènni ni eglise nyèfètaali ma.

Janvier kalo

Donald McGavran

San 1973

La section de
Missions et
L'Institut sur la
croissance de
l'Eglise

La Faculté de
théologie Fuller
Pasadena, Californie,
U S A

Nin baara kè minan labèn kun

A bè san dama bò, mision biduuru nyèmògò minw bè baara kè Amérique Latine, on ye nyògòn lajè ka kunnafoni sèbèn dò ko sègèsègè. Kunnafoni sèbèn sèbènnen tun bè Read, Monterroso ni Johnson de fè. Page 421 nyògòn tun don. O sèbèn tògò dara ko "Amérique Latine Eglise Nyèfètaali Ko." Mision minw lajèra, olw bèe tun bè baara kè Amérique Latine. O lajè sen fè, u y'a ye ko sègèsègèliw ka kan ka kè walisa ka cogo nyuman ni baara kè minan sòrò ka mògò dege Kibaru Duman jènsèn ko nyuman ni eglise nyèfètaali ko la. Nin lajè kère Illinois duguba dò la min tògò ko Elburn. Illinois ye Amérique jamana fan dò ye. A kèra san 1970 de la. Ka fara nin bèe kan, minw ye o lajè kè, u y'a ye ko u yèrèw tun tè kunnafoni bèrè don eglise ko la, u bè se k'u ta minw fè ka eglise nyèfètaali wala a nyèfètaabaliya ko filè. Dannabaaw dan ma dòn ka jèya.

San minw tugura nin lajè kò, ko minw jatè minèna ten u jò yòrò bonyana. Dinyè fan fè eglise ni mision kuntigiw ye dèmèni nyini nin ko ta fan fè.

Ayiwa, sèbèn min b'i bolo, o tè liburu gwansan ye. Baara kè minan don. A bè fen minw di i ma olu filè:

1. A bè "kalan kunkuruni" di i ma Kibaru Duman jènsènni ko ni eglise nyèfètaali ko kan.
2. A bè baara kè minan di, minw bè i demè ka jè m̀gbò wèrèw fè baara la eglise nyèfètaali ko sègèsègèli la.
3. A bè nyè jirali di k'i demè ka sègèsègèli ni nyinili kè.
4. A bè i timinan diya ko filèli ni sègèsègèli fè. A bè i jija ka cogo nyini Kibaru Duman jènsènni ani eglise nyèfètaali ko la.

Sani nin baara kè minan ko ka labèn anglais kan na, m̀gbò d̀ow y'a daminè k'a yèlèma espagnoli, aliman ani norvege kan na.

A nyè kun

1. Baara kè minan don, nyè jirali kama Kibaru Duman jènsènni ni eglise nyèfètaali ko la.
2. A bè demèni kè k'i yèrè se ko dama suma Kibaru Duman jènsèni ta fan fè, i ye min kè ka k̀d̀r̀ò ani i bè miiri ka min kè don nataw la.
3. Nyèminèla don k'i demè ka baara dantigè i yèrè ye don nataw la ani ka o baara ta cogo fana sigi.

4. Dabali nyuman don k'i demè k'i ka waati bèe baara suma.
5. I timinan diyalan don Kibaru Duman jènsènni ko la dinyè fan bèe la.

Ayiwa, a bè eglise kelen mago nyè cogo min na, o cogo kelen la, a bè se ka eglise caman mago nyè.

* *

I

Tila Fòlò



Kíbaru Duman
jènsènní aní
eglise nyèfè-
taali ju sígí ko
Bible kan

Kibaru Duman Jènsènni Kun:

Kibaru Duman nyè sinnen bè kun min ma ka kènyè ni Bible ye, an b'o sòrò Matiu 16:18 la. Matigi Yesu yèrè ko:

"Ne na ne ka eglise jò, hadès don daw tènà se sòrò a kan."

Matigi ye Kibaru Duman jènsènni ci di a ka kalandenw ma tuma min na, eglise kèra o ci kunba ye:

"À ye ta siyaw bèe kè kalandenw ye, ka u batise Fa Ala ni a Den Kè ni Ni Sènu tógò la. Ne ye ci minw bèe fò aw ye, aw ka u kalan ko u ka tugu o kow la."

Matiu 28:19,20a

Nin ci koba ye "ka u kè kalandenw ye." O kòrò, ka cèw ni musow lana Yesu ma walisa u ka sòn a ma ni kan kelen ye, ka kolo a ye ani ka dannaya kè.

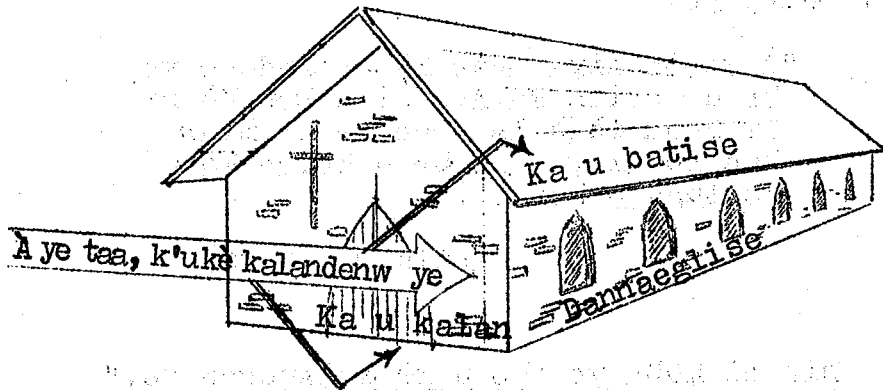
Ko kèta fèn o fèn bè sòrò nin versew kòrò, u bèe sababu bè nin ko kelen la,

ka kalandenw sòrò. A ko kèta tòw filè.

ka taa
k'u batise
k'u kalan



Ko dabilabali de don. Mògò minw bè sòn Yesu Krisita ma, olu de bè jè ka kè eglise mògòw ye. Dannabaà sèbèw, mògò bè se k'i bolo kuru minw la kòni. O mògò kura minw bè fara eglise kan ten, olu fana bè taa dò wèrèw kè kalandenw ye minw na batiseli ni kalan sòrò. O cogo la u fana bè fara eglise kan. Eglise n'a bonya cogo y'o ye.

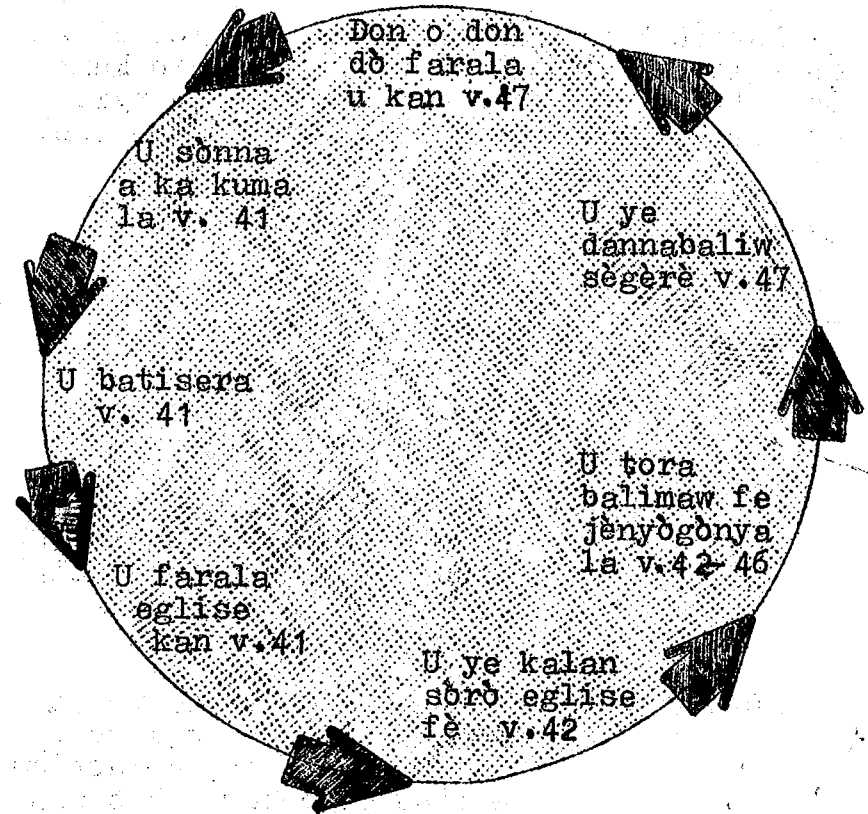


O cogo la, Kibaru Duman fòli tè a nyè ci kè ni a tè dòw fara eglise kan. Eglise misènw bèe de ka ken ka to ka mògò kuraw sòrò.

Jerusalèm eglise fòlò cogo kèra o ye. Ka kòrò, dannabaaw tun ye kè mè ni mugan ye. Pantekoti don, waa saba farala u kan. O mògò kuraw fana ma sigi. U taara yòrò caman la ni Kibaru Duman ye. U ye madiya sòrò mògò caman fè yòrò bèe. A kère don o don nyèfè-taali barikama ye.

Jerusalèm eglise ka munumunu salo kèra nin cogo la ka kènyè ni Kèwalew 2:41-47 ye.

Kèwalew 2:41-47



Layidu Kura la, Kibaru Duman jènsènni nafa bè se ka jate. O jate bè kè ko fila kan:

Cayali ni den sèbèya. Dama minw tubira, u sèbènèn bè ka jèya. Nkà u dama bè fò tuma o tuma, ko wèrèw bè tugu a ko: u batisera, u tora kalan na wala u kalanna, ani u tora jènyògònya la balimaw fè buuru karikarili ni Ala delili la. Ayiwa, o de bè u ka dannabaa sèbèya jira. Kitabu y'a fò ka ban ko dannaya tè mago nyè ni kèwale nyuman tè a seereya kè. O cogo kelen na, Layidu Kura bè mògò hakè dò ko fò min farala eglise kan, hali ni fèn wèrè ma fò u cogo ko la, a jèlèn dò ko a kan bè dannabaa sèbè cama de ma.

Layidu Kura bè kunnafoniu dafalen di an ma eglise fòlò ko kan. Caman bè nin kunnafoni faamu ni ta fan fè dama. O ka nyi. Nka jateli ko min b'a la, o ma kè gwansan.

An k'o sègèsègè Bible kònd. O kò, an b'a jate minè kè tabulo dò kan.

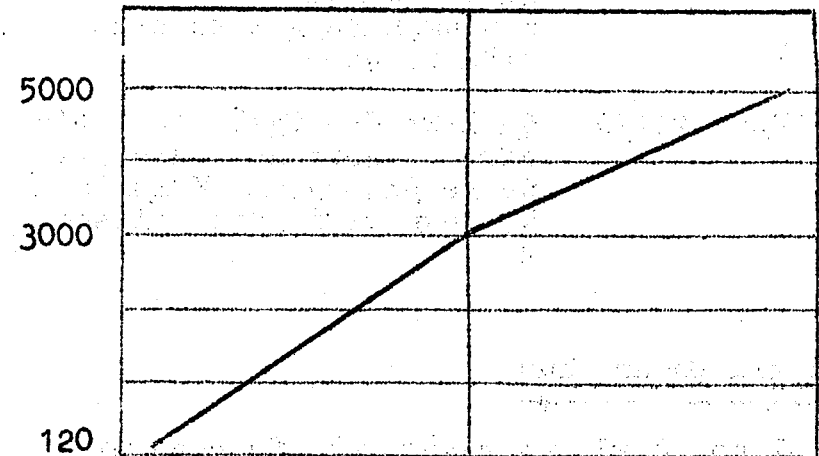
I. Bible Kònd

- Kèw. 1:15 Jerusalèm eglise daminèna mògò kèmé ni mugan fè.
- Kèw. 2:41-42 Pantèkoti don, waa saba farala u kan. U batisera, u ye kalan sòrò, u farala Jerusalèm balimaw kan jènyògònya la.
- Kèw. 4:4 Ka ta Pantèkoti ma fo ka taa bila ciden ka kaso labila waati la, Jerusalèm eglise mògò kèra mògò waa duuru ye.

Kèw. 5:14 A kèra don o don dò farali ye u kan.

Kèw. 6:1,7 Kalandenw cayara, u cayara kosèbè.

II. Jerusalèm eglise rapor dalen tabulo kan



Ka ta nin waati la, Kèwalew kitabu ni Layidu Kura yòrò tóu bée eglisew cayali ko fò cògò min, u bè eglise mògòw fana cayali ko fò cogo min, sani san binaani ka dafa, glise kuraw sòròla o waati duguba ko dolenw bée la.

Kèw. 9:31 Eglise min ko bè fò yan, o tè yòrò kelen dannabaaw ko ye tun i ko Jerusalèm. Kre-tienw bè ko dò minw bè sòrò Jude jamana, Galilè jamana ni Samari jamanaw fan bée. Eglise misen kuraw tun bè sòrò yòrò wèrèw la.

Kèw. 16:5 Eglisew sabatili ni u cayali ko bè fò yan. "Don o don,

eglisew cayara ka t'a fè,"
A bè tan, Matigi ye ci min
di, o bè dafa nin de fè, ka
dannabaaw sòrò yòrò bée. O
bè na ni eglisew cayali ye.
O eglisew bée kelen kelen
labènnen bè, U fè kow bée
bè nyènabò cogo bònnon na.
Eglise ka kan ni labènni
konyuman ye walisa Ala ka
ciba ka dafa.

Kèw. 21:20 Paul ka dantigèli la a y'a
jira ko jama dama dònballi
de ye dannaya kè Krisita la
ka jè u sigi yòrò eglisew
fè.

Kibaru Duman Kun

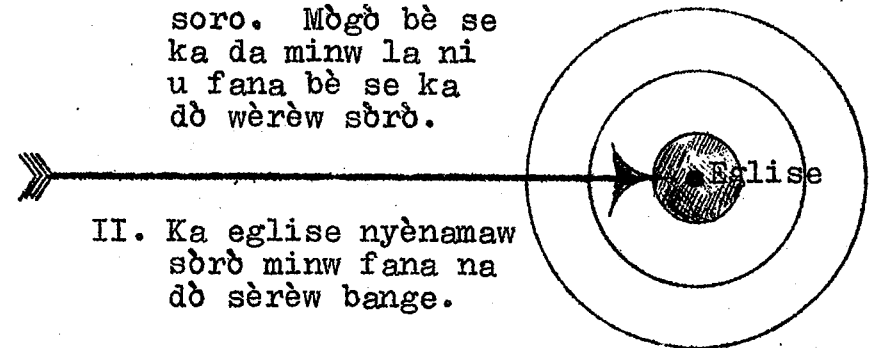
I ko an y'a ye sègèsègèli fè cogo min,
mògòw ka Kibaru Duman mèn, o dama tè a kun
ye. A fò konyuman fana dama t'a kun ye.
Ka tubiden kuraw sòrò, o fana dama tè wasa
kè. Hali ni an bè taa nyè ka dannabaa kuraw
batise k'u kalan, ni an danna yen, Kibaru
Duman ma se a dabò kun ma.

Kibaru Duman bè a dabò kun bò k'a sòrò
ni a bè dow sòrò k'u batise, k'u kalan ani
o dannabaa kuraw ka kè kretien sèbèw ye
minw fana bè dò wèrèw sòrò ka fara Krisita
farikolo kan. O bè kè yòrò, an b'a fò ko
Kibaru Duman bè taa nyè yen, ko eglise bè
bonya yen. Ayiwa, ka kènyè ni o kow bée
ye, an b'a fò ko Kibaru Duman laban konyuman,
o kòrò, a k'a kun belebele bò k'a sòrò, o bè
ko fila de la ka kènyè ni Layidu Kura ye:

1. Ka kretien sèbèw sòrò, mògò bè se
ka da minw la, ni u fana bè se ka
dò wèrèw sòrò.
2. Ka eglise nyènamaw sòrò minw fana
na dò wèrèw bange.

Nin ka ke seginkanni ye Kibaru Duman baara
dafali ko kan.

- I. Ka kretien sèbèw
soro. Mògò bè se
ka da minw la ni
u fana bè se ka
dò wèrèw sòrò.



- II. Ka eglise nyènamaw
sòrò minw fana na
dò sèrèw bange.

* *

Ni Sènu ka Sebaaya

Kibaru Duman jènsènni ni eglise nyèfè-taali ko ye Ni Sènu ka baara ye. Ka baara kè ka m̀gò caman sòrò, o tè se ka Ni Sènu jò yòrò ta. Ni Sènu ka sebaaya de bè nyè-namaya kura di. Dannabaa ni eglise ka nyè-namaya ko bè Ni Sènu la. Ni Ala Ni Sènu tè, Kibaru Duman tè se ka jènsèn, eglise nyèfètaali ko yèrè tè se ka fò. Sebaaya min b'a to kretien sèbè caman bè sòrò, o ye Ni Sènu ye. Ale barika la, baara nyuman bè se ka kè Kibaru Duman jènsènni ni eglise bon-yali ta fan fè ka kènyè ni Layidu Kura ye.

Luka 24:45-49.

- v. 45-47 - Kibaru Duman waajuli bè sinsin nimisali ni jurumu yafa ko kan Krisita ka t̀òròba ni a su kununli barika la. Ayiwa o ju-sigilan ye Kitabu sènuma ye.
- v. 47 - O ci ye o Kibaru Duman jènsènni ko ye siyaw bè cèma.
- v. 48 - A baara kè cogo ye hadamaden d̀òw bilali ye seereya b̀li la.
- v. 49 - Baara bè kè min fè, o ye Ni Sènu ka sebaaya ye.

Kalanden kè mè ni mугan tun don, cèw ni musow. U bée kelen kelen tun y'u yèrèw di ka baara kè ka nyè sin Kibaru Duman kun ma. U ye Ala kan minè ka makòndòli kè san- kanson kònd, U tora yen fo baara kè cogo ka di u ma. O kòrò, fo se ka di u ma k'u ka baara kè ka dafa (v.49) Nafaba bòra a la. Kèwaliw 2.

Pantèkoti don, Ni Sènu jiginna kalandenw kan. U tun b'a makòndò, Kabini u y'a sòrò, u ye seereya bò. Eglise nyènama sòròla o seereya barika la.

- v.4 - U falen Ni Sènu la, u ye seereya bò daminè.
- v.5 - O waati la, dinyè fan bée mògò dòw tun bè sòrò Jerusalèm. U ye kalandenw ka seereya mèn.
- v.6-11 - Siya camar tun don. O bée n'a ta, bée ye Kibaru Duman mèn k'a faamu. Mògò 3000 farala balimaw kan. U batisera ka kalan sòrò. Nka a ma dan yen.

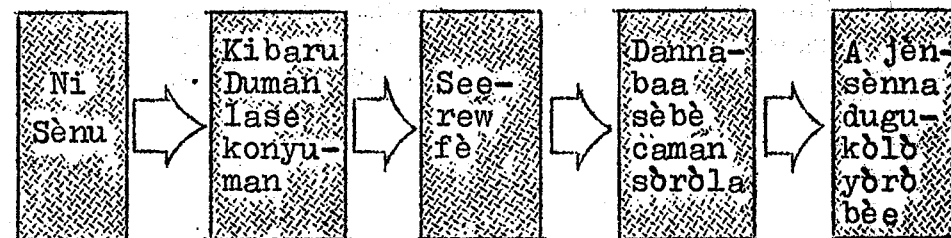
Minw bée y'a mèn ka sòn a ma, u bée kelen kelen taara ni eglise dannì si ye u yèrèw ka jamanaw la.

Min Bòra a la

Min bòra a la, o kèra nin ye:

1. Ni Sènu ye Kibaru Duman jènsèn yòrò bée.

2. A ye hademaden dòw kè baara kè minan ye.
3. A ye dannabaa sèbè caman fara u kan, eglise sèbè caman jdra.
4. Kibaru Duman sèra dinyè fan caman.



Jerusalèm eglise bè fèn dò jira an na eglise labèn cogo nyuman ta fan fè. Kabini a jusigi tuma, eglise nyuman bè dòn taama-shiyèn minw fè, o bée yera a la.

1. Don cogo jè la

- Kèw.2:41 - Minw tun bè fara u kan, olw tun bè batisé.

2. Kalan ko

- U tun bè kalan cidenw ka kalan la (bi o bè se ka kè misionerèw ye) v.47.

3. Ka deli balimaw la

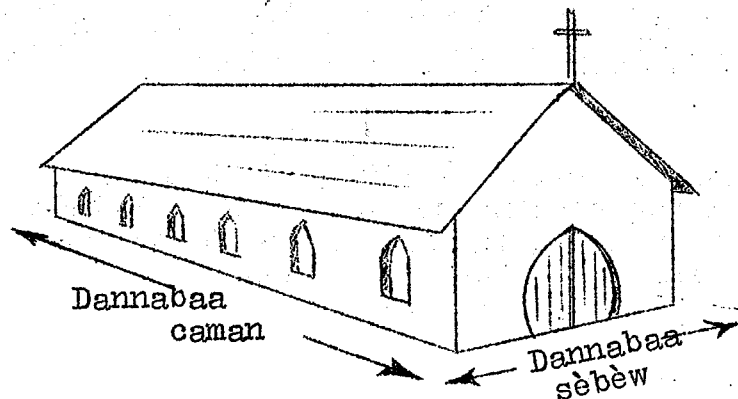
- U tun tè dunanw ye jè la. U tun bè jè u fè ko bée la ka u niyòrò ta, v.45.

4. Kelenya

- Dannabaa kura ni tɔw tun bè don nyògòn na kosèbè. v.47.

5. Kibaru Duman

- A jènsènni ma dabila. A tora sen na ni nganiya nyuman ye. v.47.



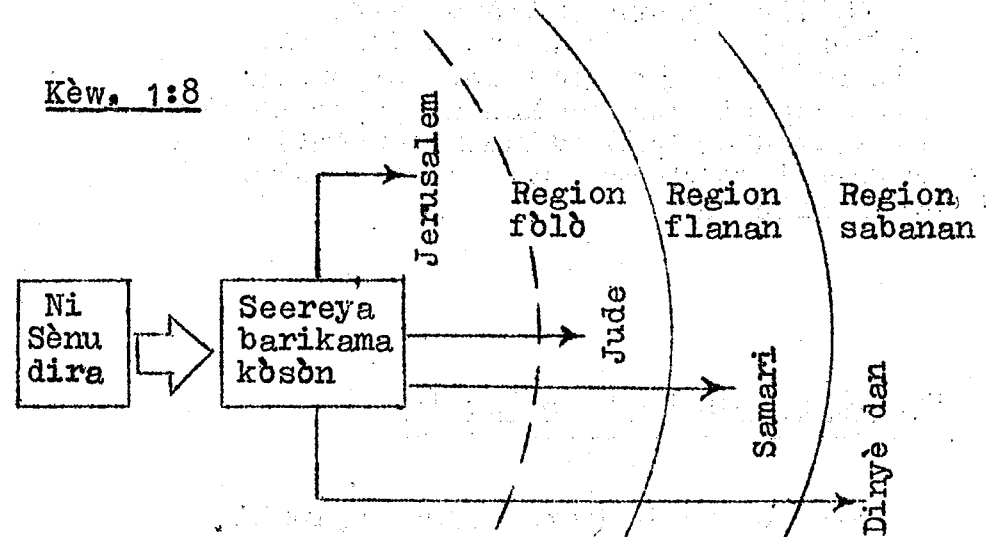
1	2	3	4	5	6
U donna jè la	U ni ba-limaw delila	U kalanna	Eglisew cayara	U kèra kelen ye	Kibaru Duman jènsènni ma dabila

Sebaaya min kun bɔra Pantekoti don, o kèra ka dinyè fan bèe labò. O sebaaya min ye Ni Sènu ye, o dira an ma walisa ka eglise caman sɔrò nin dinyè fan bèe la,

siyaw bèe cèma.

Kèw, 1:8 la, a konna ka fò. Nin verse be dinyè tila ka kè region ye Kibaru Duman jènsenni kama.

Kèw. 1:8



O waati la, eglise bɔlen tun bè denyèni fè. O sebaaya kura ye barika di a ma, min nyògòn tun te sɔrò hadamadensi fè. O de barika la, Eglise min ye gɛ min sɔrò ka bɔ Ala fè, a y'o daminè, o ci kun bè Kibaru Duman jèesènni ni eglise nyefètaali kan. Ayiwa eglise nyuman caman min ko bè sɔrò Layidu Kura la, o dè ye Kibaru Kuman jènsènni ci bonya yòrò ye, ka ta Pantèkoti don ma, dannabaa kulu nyenamaw tɔra ka caya ka taa nyè. A laban u kèra eglise kèmè caman ye Asi, Eropè, Afrik ni dinyè fan bèe la.

Kèwale kitabu min bè eglise damine kun

lakali, a bè kunnafoni jèlènw do fòlò
 eglise bugun ko la ka kènyè ni o
 kunnafoniw ye eglisew cayali sababu bdra
 dannabaw ka sereya bò fè Ni Sènu ka
 sebaaya fè.

Eglise bangena Ni Sènu de fè
 Pantèkoti don. Ni Sènu de y'a bila
 Kibaru Duman jènsènni la. Ni an ma
 faamu ko Ni Sènu na kun de ye ka barika
 di kalandenw ma Kibaru Duman jènsènni kòsòn
 a kèra i ko an ma foyi faamu Kèwalew
 sura fila la.

Fèerè Nyuman ka bò Bible la

Nin ko kun bè fèerè nyuman nyinili
 ko kan Kibaru Duman jènsènni kama.

Ci min dira ka taa kalandenw sòrò, o
 kun bè hadamadenw kan. Dannabaa sèbè
 minw bè dò fara u yèrèw kan, i b'a sòrò
 olu ye u yèrèw di Krisita ma kosèbè. U
 bè u dusukun bèè don Ala kan minèli la.
 Mògò wèrè sòrò nege bè kè u la ka fara
 Matigi ka jama kan, o min bè wele
 eglise. Ni a fòra eglise, hadamaden ko
 dò. Bolo bè se ka kuru eglise minw la,
 i b'a sòrò olu bè kòndna dannabaaw bè u
 yèrèw di Ala ma, u bè kolo a ye. U b'a
 kan minè k'a ka ci kè ka eglise wèrè
 sòrò.

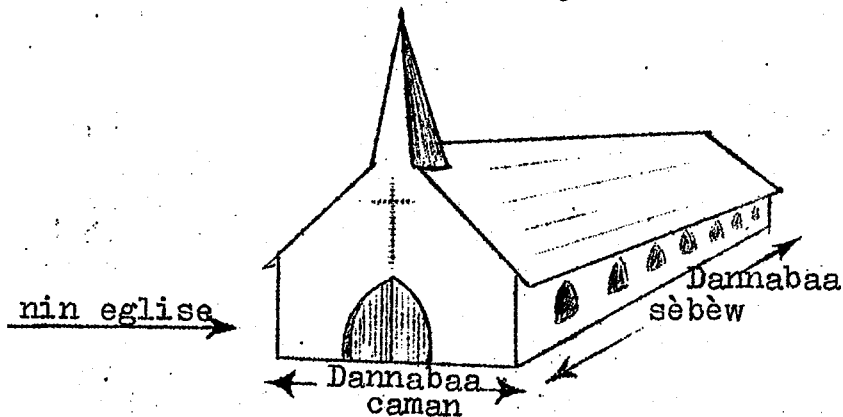
Ka kènyè ni Ala ka kuma ye, Kibaru Duman
 kun bè hadamadenw kan. Ka fara o kan,
 fèerè nyuman min bè yen ka Kibaru Duman
 jènsèn, o ye hadamadenw bilali ye o baara
 la. Matigi Yesu tun y'o dòn. A ka
 kalandenw kèra baara kè minanw ye ka Kibaru
 Duman jènsèn. A tun b'a fè u yèrèw ka u
 ka se sòròli wala u dèse ko sègèsègè k'a
 faamu. A ye ntalenw da u ye k'u demè o
 baara la.

Talan Ntalen Matiu 25:14-30

Adoro Yesu ka kalandenw tun te fèerè
 nyuman ko faamu. Ni a tun fòra ko u ka
 sigi ka miiri u ka nafa sòròta la sani ka
 baara daminè, o bèè tun bè se ka gèlèya u
 ma k'a faamu. O dè kòsòn, a kumana u fè
 nili fèn w ko la i ko jago da. Nili fèn
 dèw dira dannabaaw bèè kelen kelen ma k'u
 demè ka fèerè nyuman sòrò Kibaru Duman
 jènsènni ko la. Matigi b'a fè dannabaaw
 bèè k'u ka nili fèn w bila baara la ka tònò
 sòrò. O nafa ka kan ka si don, a bè se ka
 suma ka dama don ka kènyè ni tònò nyinilen
 ye. Ayiwa, o nili fèn w bè don baara la
 cogo min tònò sòrò kama, an bè o wèlè ko
 "fèerè nyuman nyini". Tònò sòròta bonya
 wala a dègòya bè bò de la. A tònò bè se
 ka jate. Yesu ka ntalen b'a jira ko
 kretyèn ka kan ka kè dannamògò ye. A ka
 kan ka dè wèrè sòrò ka fara eglise kan.
 Eglise nyènama wala danna eglise bè dannabaa
 caman ni dannabaa sèbèw jè kelen ye. A dè
 tè taa ka dè to. Dannabaaw wala eglise minw
 bè jate nyumanw ye, o bè dòn nin ko dèw fè:
 Batoli ko, eglise nyèminèli ko, kalan ko,

eglise kòndò baaraw, wari ko ni Kibaru Duman jènsènni ko. Ayiwa, nin kow bée jate bè se ka minè. U bée tala ye hadamaden ye Ni Sènu barika la. I bè se ka eglise dannabaaw jate cogo min, o cogo kelen na i bè se ka ko dōw jate minè u fè. Nili fènw bée bè bila baara la yòrò o yòrò, u tònò tètè dōgò, u bè se ka jate. Se sòròli ni dèssè bè bò nili fènw bila cogo de la baara la. K'a fò cogo wèrè la, o ko fila bè dulonnen bè fèerè nyuman nyini la, baara bè kenyè ni min ye,

Danna eglise falen bè danna kretienw de la. Hali sa, a tètè taa ka a ko fila dan: Dannabaa caman, dannabaa sèbèw, Dannabaa sèbèw ka ke dannabaa caman ye. Dannabaa caman ka kè dannabaa sèbèw ye.



Danna eglise falen bè dannamògò la ka:

1	2	3	4	5	6	7
Batoli Ke	Kibaru Duman Jènsèn	Wari Ko nyènbò	Eglise Bonyali sòrò	Eglise Nyèminè Cogo dòn	Baara tow bèe kè	
Kalan Kè						

An ka nyògòn lasòmì !

Eglise se sòròli ko dulonnen tètè dannabaa kura caman sòrò dama la. Siya caman bè dinyè yòrò dōw la minw cogo ka gèlèn Kibaru Duman ta fan fè. A ka gèlèn o yòrò dōw la ka tubiden kura sòrò.

Nka o tètè an bali k'a fò ko jateli dō dira an ma ka sègèsègèli nyuman kè. Jate b'an dèmè k'a dòn ni nyèfètaali kèra wala n'a ma kè, fèerè nyuman b'an bolo wala ni an ka kan k'o yèlèma.

Ntalen Dugukolow ko la Mt.13:1-23

Ka kòrò, nin bè wèlè an fè ko "serilikèla ka ntalen." O bée na ta, nin ntalen bè sinsin dugukolo sifaw kow kan, ka tèmèn serilikèla dō kan. Dugukolo bè nyògòn nyè. Dōw ka nyi ka tèmèn dōw kan. Nin ntalen bè dugukolo sifa naani ko fò. U la kelen dama de ka nyi. A tò saba si tètè mògò nafa. Matigi tun t'a fè k'an kalan ka dannì kè yòrò bée la. Nin ntalen bè an kalan ko sègèsègèli ka kè ka dugukolow faranfasi, an ka fèerè laben ka kenyè ni u ye k'an miirili tò den sèbè caman sòrò la.

A bè hakili nyuman min sòrò nin ntalen fè, o bè nin kow jira:

1. An ka dannì kè ni suman tigè miirili ye.
2. Dannì tètè an ka baara kunba ye. An tètè dannì kè dannì kè nege fe.
3. Dugukolo n'a cogo sen bè den caman sòrò la.

4. Suman tigè ko bè bò dugukolo nyuman la.
5. Ka danni kè dugukolo goma la, o bè na ni den fitini sòrò ye, A bè se ka kè ko den yèrè tè sòrò.
6. Dugukolow ka kòròbo fòlò k'u si dòn.
7. Ka danni kè ni hakili ye, o bè se ka kè den caman sòrò sababu ye.
8. "Dugukolo nyuman bè dòn den caman kè de fè. Dugukolo nyuman bè den caman kè. O cogo la nyuman ni caman ye nyògòn sumani fènw ye."

An ka nyògòn lasòmi!

Baara kè cogow ni fèerè nyumanw jò yòròw bonya n'u ta o ta, u tè kè dubaba sababu ye yòròw bèe la. Yòrò dòw la, danni fèn bè waati jan kè sani a ka falen yèrè. Tuma dò la, dugukolo n'a gèlènya sababu don. Hakilitigi si tè an bolò min bè se ka bolo sin dugukolo dò ma k'a fò ko "À ye danni kè yan, den caman na sòrò," Dugukolo nyuman tè kelen ye bèe fè.

Nin ntalen kòni y'a jira an na ko, danni kètò, an ka kan ka sigi ni fèn dò ye, o ye den sòrò ye. O den bè se ka jate. Ka fara o kan, a y'an kalan ko dugukolo ka kan ka kòròbò walisa an k'an ka fèerè kèta dòn.

Suman Tigèli Ntalen: Mt. 9:37-38

Kalan fòlò min bè yan, o de ye suman mòli ko ye. Sumantigi mako bè suman tigèlaw la. Nin suman mòli ko bè fèn saba ko fò an ye.

1. Kibaru Duman Laban ye suman caman tigè ye.

A hamina ko belebele kana ke kòròshyènni wala jiri bolo tigè ye. Koba min bè jate, o ye suman tigè ko ye, a mòlen bè. Suman bè se ka jate.

Yesu ko: "Ni aw bè den caman kè, ndorò bè da ne Fa kan o la. Aw na kè ne ka kalandenw ye ten de."

Yuhana 15:8

2. Ni suman m̀bna, a ka tige.

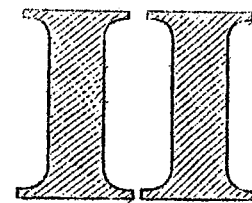
Ka suman tige a mò tuma la, o kèra koba ye Layidu Kòrò baara kè cogo ta fan fè. Ni jiri den ma tige a tuma la, i bè se ka bònè a la. Bi, m̀gò caman bè bò dugu misenw la ka dugubaw sègèrè. Ayiwa a se tuma la, ka u to jò yòrò ni baara nyini la ni u ma Kibaru Duman mèn o waati la, kalo wòrò nyògòn mana tèmè, u sòrò ko na gèlènya. U b̀lèn na kè jiri denw fè minw bina duguma ka tinyè.

3. Suman tigèta bè yòrò min na,
an ka taa yen.

Bi, yòrò caman da yèlèlen bè Kibaru
Duman ye. O yòròw la suman mòlen
bè, nka baara kèlaw ka dògò. Dò
wèrèw bè yeh minw cogo ka gèlèn
Kibaru Duman ta fan fè. O yòrò
suman mòlen tè fòlò, nka an ka kan
k'a kòlòsi:

A bè se ka sòrò ko a
mago bè labènni la. A tè bèn an ka
an nyè bèe sin o yòrò gèlèn nyògòn
ma k'a sòrò fan wèrè suman mòlen bè,
o ka tigè. Ka tèmèn o kan, suman
tigi delili ye fèerè nyuman ye min
denw ka ca tuma bèe.

* *



Tila Filanan



Ko kelen don
sègèsègèlí
ní kò filèlí
ko la

Ko Kelen don Sègèsègèli

ni kò filèli ko la

1972 la, Vènzuela Evangelik Association Presidan ye ne (M. Vergil Gerber) ni C. Peter Wagner wele ka jè misionw ni eglisew nyèmògòw fè Caracas ani Maracaibo. Evangelik jè wèrè mògòw fana welela minw ma kè Association mògòw ye. U ni balimaw ye kò-ròfòw bèe kè nyògòn fè.

Ko gèlèn fila tun ye hami kow ye:

1. Kibaru Duman jènsènni baara min kèra an ka eglisew fè, o ko bè se ka sègèsègè k'a filè cogo di walisa k'a dòn ni u ye nafaba kè wala ni dèse kèra ?
2. An bè se ka eglise nyèfètaali to sen na cogo di ? Minw bè tun taara o lajè la, olu bè tun ye waajuli yalaba dòw labèn ka kè u ka yòròw la ka kòrò. Mògò caman tun tubira u fè. Nka san dama

tèmènen, u ye u kò filè tuma min, u y'a ye ko bèrè ma to u ka baara la. U ka eglisew ma taa nyè ka kènyè ni u ka hami ko ye. Eglise kura bèrè ma sòrò. O ko tum ye bèè hakili nyagami. O bèè de kòsòn, nin lajè kèra koba ye u fè, U bèè nana ni sègèsègèli dusu ye.

O lajè bèè laban tuma min, bèn kèra a la ko san saba ka sigi ka baara kè ka nyè sin u ka nin hami koba fila ma. O ka kè san saba kòròbòli ye.

Ayiwa, o san kelen na, Juin kalo dògòkun fòlò, mògò binaani ni wolonwula nyògòn lajèra El Limon Eglise Evangélique Libre ka yòrò la. Pastèrèw, eglise nyèminèbaw ni misionèrèw tun don. O lajè nyògòn ko fòlò tun ye o ye. O nyògòn saba tugura nyògòn ko, san saba kòrò. U ka lajèw bèè kelen kelen tun ye tile naani baara ye.

Ayiwa, lajèw sen fè ko minw latigèra, nyè sin fan min sigira mnama kuluw bèè kelen kelen fè, o ko bèè tun bèè kòlòsi san kelen furancè kòrò. Ko minw bèè tun bèè bò a la, olu tun bèè lajè ka labèn walisa nyògòn ye dò ka kè san nata ka baara kè u kan.

Minw ye nyògòn lajè, olu kèra eglise misèn biwolonwula nyògòn cidènw ye, O eglise misèn biwolonwula bòra yòrò wolonwula nyògòn la min bèèna egliseba wolonwula baara kè yòròw ma. U bèè ni u kòròna kow nana. U tun b'a fè k'u kòrò jèyanyògòn ye ka sègèsègèliba kè u ka eglisew kun kan. U ye u yèrèw don Ala ka cidènw ye. U tun

b'a fè ka den caman kè. U y'a faamu ko nin kèra ko kura dabòtò ye u fè, min bèè kè k'a filè. Delili caman kèra. U y'a ye ko nin baara kè cogo kura bèè se k'a to u k'u ka baara kelen dan dòn, k'a si dòn. U y'a faamu ko non baara kè konyuman dulonnen bèè kurayali de la. U ye u jigi da Ala kan o ko la.

O bèè kò, u y'a ye ko u mago bèè dèmèbaa dòw la nin program ta fan fè. U ye o dèmèni nyini Association Komitè fè. Cè saba dira u ma o baara ko la:—M. C. Wagner ka bò Association Evangélique, Fuller Pasadena eglise nyèfètaali baara kè yòròba mògò dò don ka bò Californi.

— M. Edward Murphy, o ye misionèrè ye min faamuyalen bèè Kibaru Duman jènsènni program la kosèbè.

— M. Ruperto Velez, o ye Colombi pastèrè dò ye. Waajulikèlaba dò don. Colombi jamana Campanye nyèminèbaadon.

Ayiwa, a kèra ten. A ko labèna, a daminèna. Nka a kuntigiya bèè tora Venezuela jamana denw yèrèw bolo. Nin tun y'a daminè ye. A nyògòn program kòrò wala nyè jirali liburu si tun tè u bolo a kama. Sègèsègèli bèè tun ma kè sani ka nin lajè fòlò kè. O kòrò, kunnafoni sèbènw tun ma dalajè u ka nin lajè nyè sigi koson. O bèè n'a ta, nganiya sèbè min kèra u bèè kelen kelen kòrò, o tora ka bonya u kòrò lajè tile naani bèè la. Lajè bèè kuncè tuma min, koba dò kèra. Balimaw ka yèrè di kan y'o jira. U ye baaraba dan tige u yèrèw ye don nataw la. U ye baara kè cogo nyuman nyènatòmò. U ka yèrè di kan kèra a laban konyuman ye.

Lajè kèra ka kènyè ni program dò ye. Ko duru nyògòn tun bè o program la. A kow bée kelen kelen kè waati ma dan sigi ka gèlèya.

program munumunu ko fòlò



Lajè min kèra Juin kalo la san 1972, o kèra Venezuela kaw ka nin baara munumunu ko fòlò ye. Sen da ko naani tun bè sòrò o lajè program la. Nka min ye kun ni u kè waatiw ye, wajibi ko ma da o kan.

Program

Ko 1. Ni sènu ka sebaaya: Sègèsègèli minw bè kèra eglise nyèfètaali ko la, olu bè sinsin yòrò kèra Ni Sènu ka sebaaya ye Kibaru Duman kòndò. Monsieur Ruperto Velez ye nyè jirali dò di o kun kan ka bò Bible kòndò. O ko, kòrobò dòw kèra Kibaru Duman jènsènni ni eglise nyèfètaali cogo dòw kan. Program kobaw kèra ni kow ye: A kow bè ju ka sigi Bible kan, sinsin yòròw ka kènyè ni Bible ye.

Fèerè nyuman nyini kun,

Fèerè nyuman nyini cogo ka bò kunna-foniw tabulo ni nyè jirali la.

Ko 2. Sègèsègèli ni hakili sòròli: Balimaw tilatilara naani naani. Kuluw bée kelen kelen ye kòròfò sigi u ka yòròw bilama cogo kan. U ye o sègèsègèli kòròfò sigi ka kènyè ni kalan sòròlen ye ka bò ko fòlò la. Kuluw bée kelen kelen ka kan ka Kibaru Duman jènsèn cogo dò jira min delila ka duba ba sòrò, (o kòrò denw). Ni u ma o kè, u ka mògò sifa dò wala yòrò dò jira Kibaru Duman ka teli ka den kosèbè min na. Kuluw bée kelen kelen ye mògò kelen nyènatòmò ka dantigèli kè kulu tòw lajèlen nyè na. Kòròfò sigira o dantigèbaaw bè ka kòròfòw kan. O baara kun kèra hakili sòrò ye nyògòn fè. O ka fisa ni program sifa dò ye min bè bò fan wèrè fè ka jigi an kan.

Ko 3. Dan sigili dannaya fè: Nyògòn lajè dò kèra o kò. Sèbèn fura jèma dira bée ma. Siraniw cilen bè a kan. Balima degena nèmè-nèmè k'u ka eglise cogo bila tabulo kan. O kòrò o sèbè yèrè kan. O jate taara san tan nyògòn kòndò. Bée kelen kelen tògò ni i ka eglise dannaba batiselenw dan sèbèna cèmancé la. Dannabaa denw minw tubira ka batise, olu fana hakè bilara tabulo kan. Olu jate taara nin cogo la. Mògò kèmé o kèmé bè tuubi ka batise, miirili kèra ko u la mògò 25 nyògòn ye dannaba denw ye. (An bè o sèbè 25%) O dannabaa denw jate minèna san naani kòndò k'a filè. Ka kènyè ni sègèsègèliw ye, minw bè fara eglise kan ka bò dannabaa denw la san 10 nyògòn kòndò, o ye nin de ye: 25%.

Ayiwa baara kelen kò nin sèbè furaw kan, balimaw jènsèna tun kulu ni kulu. Bée ye Ala deli san naani nata ko la. U bée bè

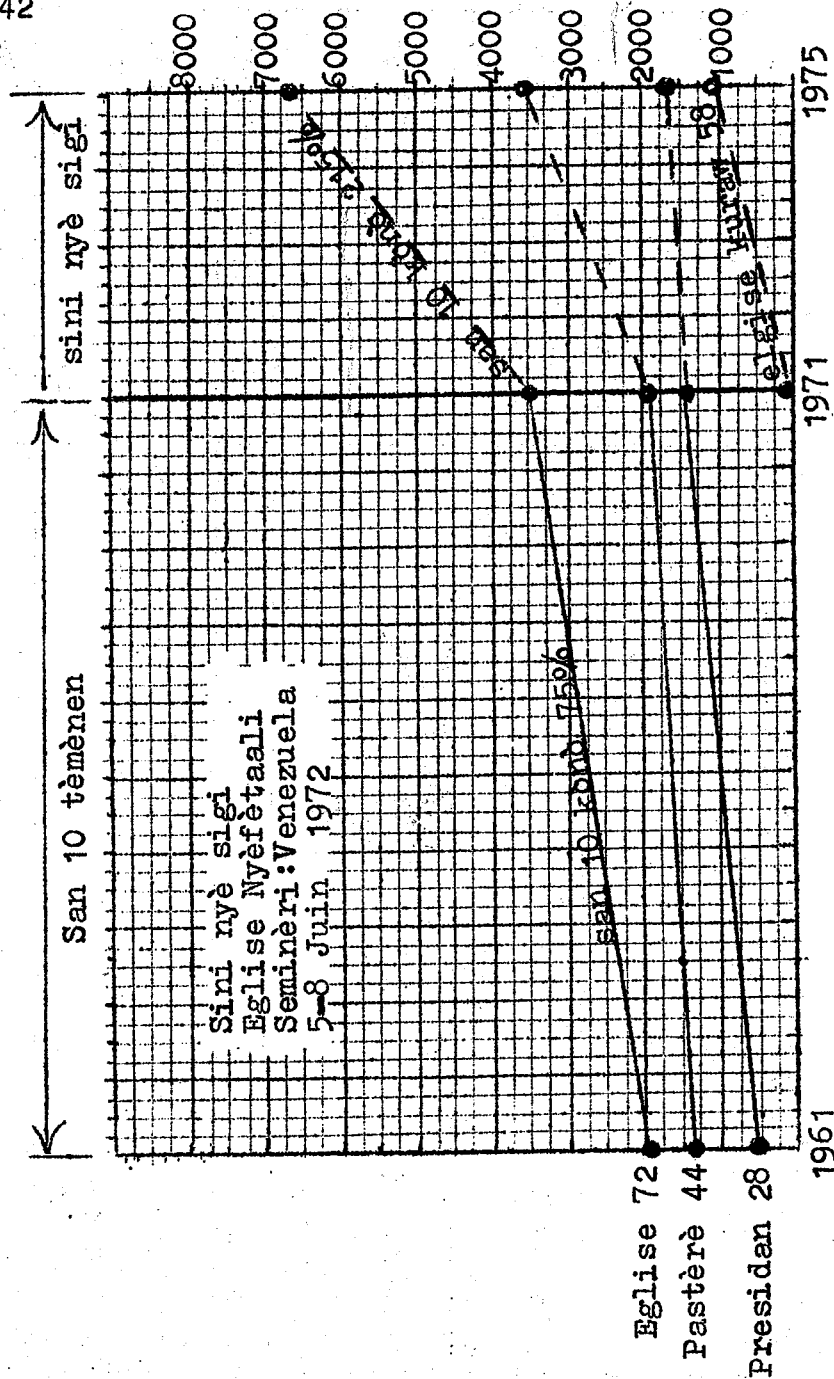
se ka sigi ni mògò kura hakè min ye ka fara eglise kan, u ye o deli Ala fè. Minu na o sòrò ka bò dannabaa denw cè, o dama tè, o ye o ko la fèn dògòmani ye. U sinsinna eglise kuraw dabli fana kan. U kumana nyògòn fè eglisebaw ni eglise misenw ko la. O kòrò eglise misenw bè bò eglisebaw la cogo min na. Ayiwa bée ye eglise kura hakè dò latigè san nataw kòndò. U y'a latigè k'o dannabaaw bée sègèsègè. Bée ye i ka miirili jira jama kulu mògòw la sani k'a kè ko latigèlen ye. Yèrè dili kèra dannaya fè.

O kò, bée lajèra tun. Kòròfò kèra o kelenw kan. Nin sen, dantigèliw bée kèra nin cogo la: Eglise kura hakè min bè nyèna filè, o sèbèna. Mògò hakè minw na sòrò o eglise bée kelen kelen kòndò, o sèbèna. O bée kò, jama kulu min ka dantigèli kan dòn, o mògòw tògòw sèbèna.

Ayiwa, kuluw bée ka dantigèliw farala nyògòn kan ka kè rapor kelen ye. O rapor filè nin ye. Eglisew cogo bilama b'a kan. Balimaw b'u sigi ni nyèfètaali ye don nataw la, o fana b'a kan.

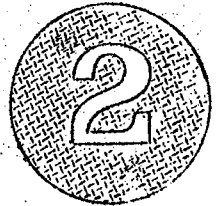
El Limon, Venezuela 5-8 Juin, 1972

	Don tèmènenw			Don nataw		
	1961	1971	dò farali	1975	dò farali	
			1961-71		san 4	san 10
eglisew bée	23	72	48	130	58	200%
dannabaaw bée	1975	3457	1482	6655	3198	215%
pastèrè 44	1315	1989	674	3566	1577	198%
EGLISE 46 nyè sigira				1038		
lajèlen				4604	2615	327%
presidan 28	555	1468	913	1681	213	36%
EGLISE 12 nyè sigira				370		
lajèlen				2051	583	40%



Ko 4. Don nataw baara kè cogo: U ka nin lajè program naaninan kèra tan. Kabini balimaw ye sini nyè sigi, ko wèrè jòra u nyè kòrò. O kèra baara kè cogo ye. U ye baara min latigè k'a bila u yèrèw nyè, u na o kè ka dafa sira jumèn fè? Ayiwa, Ala delila ka duba ta baara kè cogo minw kan kòròlen, u hakili samana olu sè-gèsègèli fè. O dama tè, Ala ye mògò dòw ta ka baaraba kè ni u ye cogo min na u hakili taara o fè. Liburu dòw sòròla minw bè Kibaru Duman jènsènni wala eglise nyè-fètaali ko jèya. Mògòw jijara ka u san ani ka u bila liburu feere yòròw la. Weld-McGavran ye liburu min sèbè eglise nyè-fètaali cogow kan, o sanna mògòw fè k'a ban.

program munumunu ko filanan



Nyèsinfanw ko nyènaòlen kò ani seminèriw kelen kò baaraw. Nyèfètaali wala nyèfètabaliya sègèsègèli cogo mago jòra seminèriw ni nyè sin fan kow la.

1. Tile dama tèmèlen, rapor dò bòra ka caya eglise bè kelen kelen ka kunnafoni dolen ni nganiya ko la sini nyè sigi ta fan fè. O rapor de cira mògòw ma minw bée tun taara seminèri la. O kèra hakili jigi fèn ye bée kelen kelen ka sini nyè sigi dan tigèlen ko la. O rapor kelen fè, bée kelen kelen ye kunnafoni min di eglise ko la, ani min dira foroba tògò la, o bée kafora.

San kelen temèlen, kunnafoni min kèra o rapor fè, o ye demèniba kè, kòflèli ni Kibaru Duman baara nyèfètaali ni a nyèfè-taabaliya ko la.

2. Ayiwa, nin liburu labèna walisa ka demèni kè kòflèli ni sègèsègèli kè cogo ko la. A kè kun wèrè ye ka kara-mògòw jijalenw kalan hali ni u ma ta seminèri la.

Venezuela kaw ka nin seminèri lajè nyèna cogo min, a kibaru sèra yòrò caman la. Haali k'a sòrò o seminèri tònò bèe ma sègèsègè ka si dòn fòlò, a nyinibaw cayara fò ka o kalan dibaw dabli ban. Kòflèli ni sègèsègèli baara kè minu mago jbra kosèbè. O no kan san, yòrò caman mògòw y'a deli ko nin liburu ka yèlèma kan wèrèw la. Seminèri filanan bè kè Venezuela tuma min, o y'a sòrò nin liburu yelemàna Espanyol kan la.

3. Min kèra fèn kura ye Venezuela, o ye seminèri saba kèli ko latikèli ye san o san. O tun ye san saba ko ye. Seminèri filana kèra Juin kalo tile 25 ni a tile 29 cè san 1973 la. Mògò 64 nyògòn taara o la, misionèrèw, pastèrèw ni eglise nyèminèbaaw. O mògò cayara ni san temènen ta mògò 47 ye. Eglise Luterien mògò si kòni ma na filanan la. Nka caman seginna ka seminèri filanan kè i n'a fò: ASIGEO mision (o bè jènyògònya la Orinoco River Mission fè), ADIEL (Eglise Evangélique Libre), OVICE (ale jèlen bè Alliance Evangélique Mission fè), Foursquare ani Unie Mondiale Mission. Nin jèw bèe ka mògòw nana ni kunnafoniw ye u ka baara ko la. Ka fara o kan, mògò wèrèw tun bè seminèri filanan la minw tun bè u ta ko fòlò la

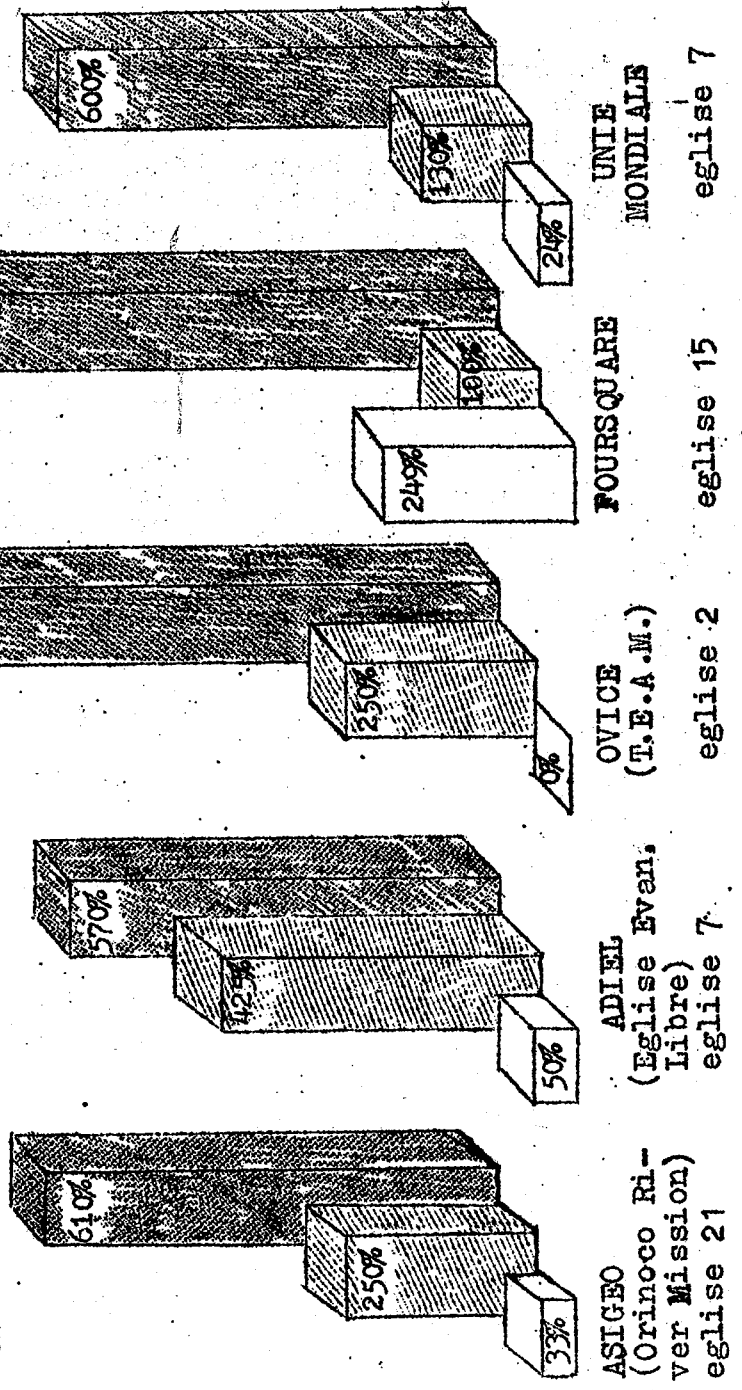
i n'a fò: WEC, Presbyterienw ani minu bè wèlè ko Indepèndan.

Minu tun bè u ta ko filana la, olu ka dantigèli kan y'a jira ko nyèfètaali kèra. Minu bèe ye jijali sòrò seminèri fòlò fè, u caman ye seereya nyuman di Kibaru Duman jènsèn cogo nyuman ko la.

Nyèjirali min flè tabulo kan, o ye nyèfètaali kunnafoni nyuman ye ka bò seminèri filanan mògò dów fè minu tun bè u na ko filanan la. Jate minè bè kèra ka da san tan de kan. Jate dafalen tè kamasòrò u ye u ta san kelen baara nyèfètaali fè ka san tan jate minè. O kòrò, mògò dama minu farala eglise kan san kelen kòndò, u ye o de sigi yòròma tan jate ta san tan kòndò. Wala, u bè san duuru jate ta sinyè fila walisa kè san tan jate minè.

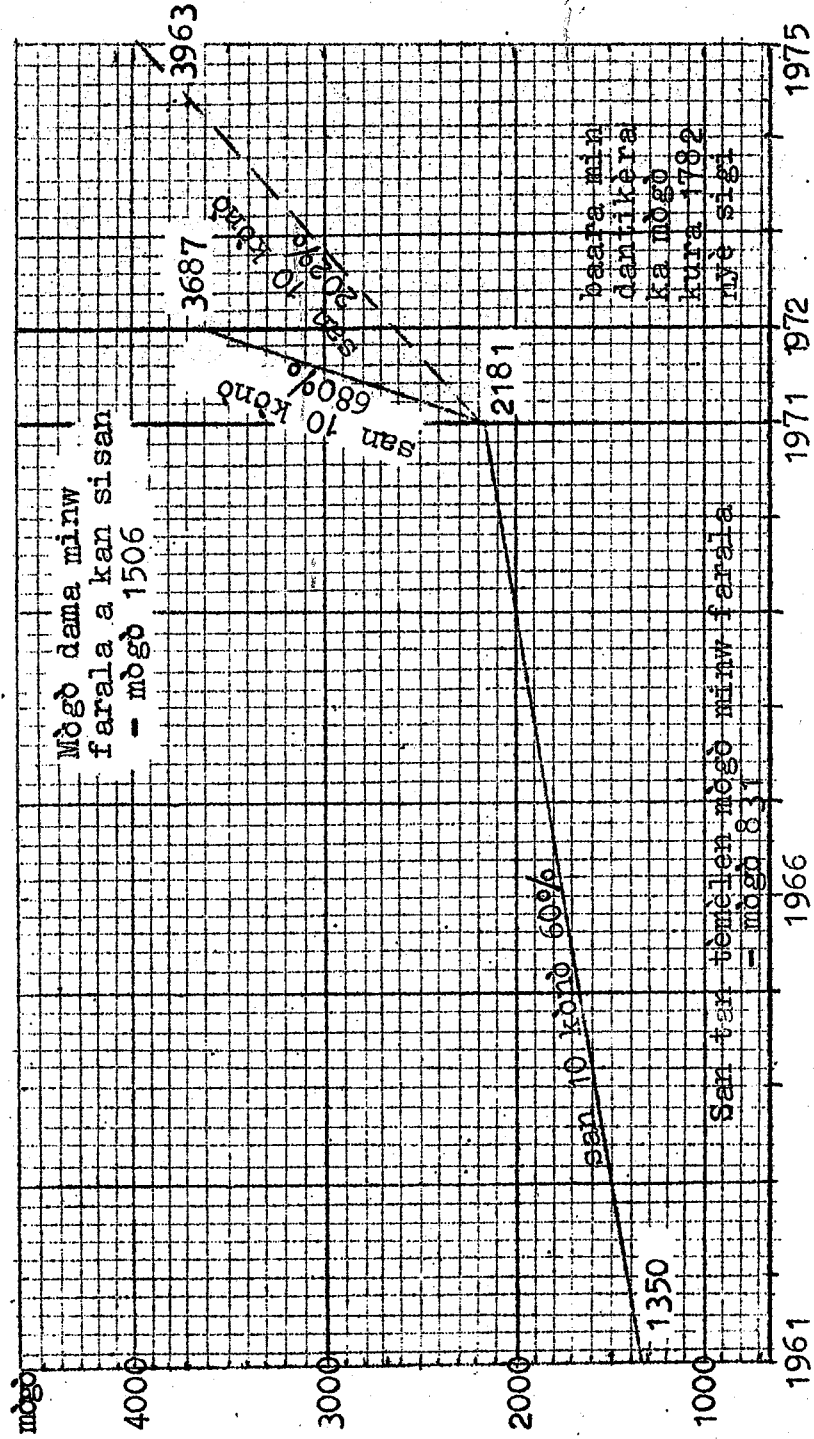
Venezuela Eglise nyefetaali bɔli sen 1972 ni 1973 seminɛri taabaaw ka kunnafoniw ye.

- Eglise nyefetaali bilama '71-72
- 1972 sini nyɛ sigi dan sigilen
- 1961 fo 1971 cɛ, eglise nyefetaali bɔli sen



Eglise nyefetaali bɔli sen dama tɛ a ko bɛe fɔ. Kunnafoniw ka kan ka sɔrɔ o bɛe kɔ walisa ka kɔfilɛli ni sɛgɛsɛgɛli nyuman kɛ. Nin tabulo (page 48) bɛ eglise nyefetaali bɔli sen bilama ko fɔ. O kɔrɔ, a bɛ ta nyɛ ni vitɛsi min ye. Faranfasi bɛ page 48 tabulo ni 42 ta cɛ. O sababu bɔra eglise dɔw nabaliya la seminɛri filanan la, k'a sɔrɔ, u ye fɔlɔ kɛ. O de kɔsɔn nin tabulo baara kɛra ni eglise wɛrɛw ye.

Kibaru Duman jènsènni ni Eglise Nyèfètaali Seminèri min kèra VENEZUELA 1972 ni 1973 la. Eglise 52 cidenw tun bè yen.



Nin jate minè kèra fèn o fèn ye, a t'a jira ko kalan min sòròla seminèri la ko o de sababu ye nin kow bè kè. Haali nin ko min ye nin ye, ka bɔ̀ 60% la ka ta 680% san tan kòndò bè se ka kè fèn ye min ni seminèri ko bèna waati kelen ma dama. Nka seminèri kèbaaw yèrèw y'a miiri ko nin nyèfètaali bɔ̀ra baara kè cogo miirili kura la, u yèrèw ye min sòrò seminèri la. Seminèri kèbaaw caman kumana fèn nafama dɔ̀w ko la, u ye min kalan sòrò seminèri la ani min y'u dèmè haali. Ka nyè sin fan dan tigè ani ka se ka sègèsègèli kè o ko la, mògò sifa minu dayèlèlèn bè ani minu dayèlèlèn tè Kibaru Duman ye, eglise bonya ko fo eglise ka eglise caman wèrè bange.

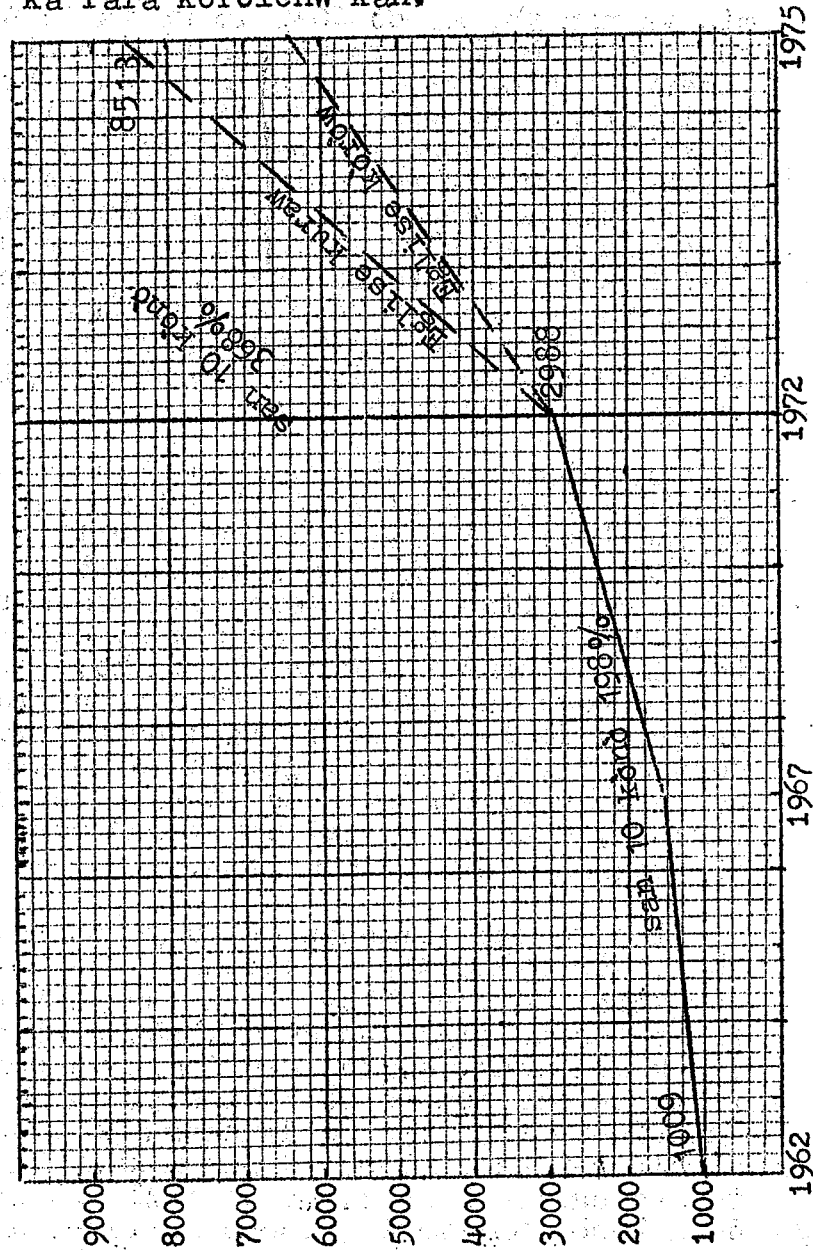
Nin nyògòn seminèriw kun tè Kibaru Duman jènsènni cogo labèlèn dɔ̀ jirali ko ye. Seminèri bè nyè jirali caman di walisa Ala bè baara kè cogo min na jamana wèrè la k'o jira. San filanan la Venezuela seminèri ye nyèjirali kura caman bɔ̀ kènè kan. Nka lasomini dira seminèri kèbaaw bèe ma ko, a kera cogo o cogo, u yèrèw kana fɔ̀ u na u dlo programu do la kamasòrò Ala dubara o ye yòrò dɔ̀ la. Nka jijali dira u ma ko Ala ye baara kè cogo min di u ma, u ka to o kan. O kètò, u bè se ka miirili kuraw sòrò ka bɔ̀ programw wèrè la k'u dèmè.

Minu ye nako filanan kè, u ye seereya bɔ̀ nyògòn nyèna Ala ka kelenw ko la u fè san kòndò. U y'a kòlòsi ko u tun ye baara fèn o fèn da sigi san duru kòndò, o bè dafara san kèlèn kòndò. Jaman kulu 7 min ye seminèri ke olu tun bè bɔ̀ eglise 52 la. U ka kunnafoniw y'a jira ko dannabaa 3687 de sòròla san kelen kòndò. O jaman kulu la kelen tun ye eglise kura 14 de deli Ala fè san duru kòndò. Seminèri filanan kè tuma, u

ka kunnafoniw ye eglise 19 de difa, 10 min tun ka kan sɔrɔ san naani kɔnɔ, o kɛra san kelen kɔnɔ. O kɔsɔn, u ye 24 nyɛ sigi san 1977 ka fara kɔrdɛnw kan.

Baara sini nyɛsigili
dannaya fɛ eglise 65 fɛ.

VENEZUELA Juin 1973



program munumunu ko sabanan

Nin praogramu bɛ se ka baara min kɛ, ani a bɛ kɛ ka dan yɔrɔ min, o bɛ bɔ a sɛgɛsɛgɛli ko nyuman la san o san walisa k'a nyɛfɛtaali ni a nyɛfɛtaalibaliya dɔn. Eglise mɔgɔw jati minɛ o, tabulo nyuman dilali o, nin si dama tɛ se ka baara kɛ k'a wasa kɛ. U bɛ kunnafoniw dama de di walisa an bɛ baara min kɛ Kibaru Duman jɛnsɛnni sira fɛ, an ka se k'o suma ka dama dɔn. Fan wɛrɛ fɛ u b'an dɛmɛ ka seglise kɛnɛyali ni kɛnɛyabali dɔn.

III

Tila Sabanan



Dèmeni dów
sègèsègèli
ko la

Dèmèni dów sègèsègèli ko la.

Dèmèni dōu eglise finyè nyinili ko la.

Finyèma yòrò nyinili ye cogo caman di dōktòròw ma ka farikolo bana yòrò sòrò. Farikolo yòròw ka ca, U bè kelen kelen ni u ka baara dòn. U bè kelen kelen ta bè kènyè ni u, dila kun ye. Ayiwa, dōk-òtòrò bè o bée dòn. A ka sègèsègèli fè, a bè se ka dòn ni farikolò yòrò dò tè a ka baara fana kè. Ni farikolo bée b'a ka baara kè a cogo la, a bè se k'o fana dòn. O bè kè kunna foniw barika la farikolo kan. O de ye bana nyinili ye.

Baara minan caman bè dōkòtòrò dèmè min nyògòn baara la. Fari kalaya ko bè dòn baara minan dò fè, Dusu kun bè papa ko dama min kè miniti kelen kònò, dò bè o suma, Dusu kun se ko yèrè ye min ye o bè bila tablo dò kan, Dò wèrè bè sukaro hakè suma jòli la, Banabaato barika dan bè suma k'a si dòn. Ni dò bè to ka bò a la, wala n'a bè barika sòrò ka t'a fè, dōkòtòrò dów ka baara kè yòrò falen bè tablow la. Siraw be ci u kan minw bè jigin ka yèlè. Tuma o tuma, dōkòtòrò be kunnafoni kuraw ni kòròlenw da nyògòn kòrò ka u filè.

A bè tablo dɔ la bèn ka kunnafoniw bila a kan. O cogo la, nɔgɔya min bè kè, a b'ò dòn. Nka ni bana bè juguya, a bè o fana dòn. Nin cogo b'a demè ka kunnafoni bèe lajèlen sòrò farikolo ko kan. Kunnafoniw ka ca. U nyini daw fana ka ca. Nka olu de b'a to dɔkɔtòrò bè se ka fèn jèlèn fò bana la. Dɔkɔtòrò ka nyinili bè farikolo yòròw bèe kèlen kèlen baara kè cogo jira.

I Kor.12:12-31 Ef.4:4-16 Rom.12:4-8

Eglise ye Krisita farikolo ye. A yòròw ka ca, u bèe kelen kelen ni u niyòrò baara don. Nka a kèra kelena baara ye wo, a kèra nyogòn fe baara ye wo, baara kun ye kaladen sòròli ye. Krètien ni eglisew sòròli ko don, bolo bè se kuru minw la kòni. U fana bè taa nyè ka kuraw sòrò. Nili fènw dira bè kelen kelen ma ka demèni kè niyòrò baara dafali ko la.

Nyinili ni sègèsègèli de b'a to dannabaa cogo wala eglise cogo bè dòn ka jèya. Eglise mɔgòw bèe bè baara kè jènyogònya fè ka nyè sin Kibaru Duman ni eglise bonyali ma. Ni eglise mɔgòw b'u niyòròw ta, o bè se k'a dòn ka hakili to eglise nyè sin fan la. O cogo la, niyòrò bè se ka suma. Nyinili ni sègèsègèli de b'a to an b'ò dòn.

Tablo sifa ni sira ci cogo caman bè yen ka aw demè ka Krisita farikolo suma, o kòrò, k'a ka baara suma. Tinyè la o baara minan ma dafa i ko dɔkɔtòrò ta. An tèsè k'a fò ko dèse yòrò tè u la. Kibaru Duman jènsènni ni eglise nyèfè-taali suma ko ye fèn kura ye. A kè

cogo sòrò tuma ma mèn. Mɔgò tèsè ka sinsin a kan ko siga t'a la. O bèe n'a ta, an bè a kè cogo jira aw la yan. Nyè jirali dòn na fara a kan ka aw demè.

I. San Tan Kunnafoni Ka Nyini:

Dannaba dama minu bè sòrò eglise kònd, ni an be o dòn, o b'an demè ka eglise ka bana nyini. Eglise mɔgòw dama dònnya b'an demè ka eglise bonyali akisaya dòn fila, o kòrò, eglise mɔgòw caya ni eglise mɔgò sèbèya. U fila dama dònnya bè taa nyògòn fè. Jò ni jòn bè se ka jate eglise mɔgò ye? Jababili bè se ka sòrò nyininkali la. Nka an tena sama o fè yan. Aw yèrèw bè aw ta jate cogo min, an ka taa o fè. Nka a kana kè yèlèma yèlèma ko ye. O kòrò, ni aw bè mɔgò sifa jate eglise mɔgò ye nyinè, san wèrè aw miirili kana yèlèma ka jateli wèrè ta. Yòrò caman la, mɔgò minw nyènama don kosèbè ni ta fan fè, ni u bè u yèrè bèe di Ala ma. olu dama de bè jate eglise mɔgò ye. Nka ni an bè nin nyògòn sègèsègèli kè ka eglise ka bana nyini, a ka fisa an ka dannabaaw bèe dama jate minè. Minw dama bè taa batoli la, dannabaa denw, ani o ko nyògòn dama kana kè a sinsin yòrò ye ka jateli kè.

Eglisew bèe tè u ka dannabaaw jate minèli kè ko ba ye. Ni a sòròla ko-aw fana ta sèbènnen tè, o kana aw farifaga. Aw ka baara kòni na gèlèya. Nka nafa min bè se ka bò a la, o wasara ka aw jija k'a kè. Aw ni aw ka eglise mɔgòw ka nyògòn ye. Nyininkali dòn na aw demè ka eglise mɔgòw hake dòn. Hali ni aw ma se k'u dama dòn tigitigi, o tè basiba ye. Dama min dònna, baara ka daminè o kan.

A ye nin nyɔ̀gɔ̀n kunnafoni tablo laben.

Sanw	-10	-9	-8	-7	-6	-5	-4	-3	-2	salonin
Eglise mɔ̀gɔ̀w										

2. Kunnafoniw Bilali Ko Tablo Kan:

Tablo bè i ka san tan baara da kènèkan i nyè kòrò. K'i ka eglise dannabaaw dama sèbèn kaye kòndò, o tè i kalan ka tablo ta bɔ̀. I bè tablo filè tuma o tuma, yèrè nyininkali bè na, Yèrè nyininkali bè i bila eglise dè sè yòrò nyini la. Tablo dila ko man gèlèn. Ni aw bè tugu nin nyè jiraliw kò a be nògɔ̀ya .

A. A'y'u ka tablo labèn. Nin nyè jirali min dira aw ma, an k'o tɔ̀gò da "Koulikòrò Eglise" kan.

"Koulikòrò eglise"

Jate bè ta san 1962-ni san 1972 cè.

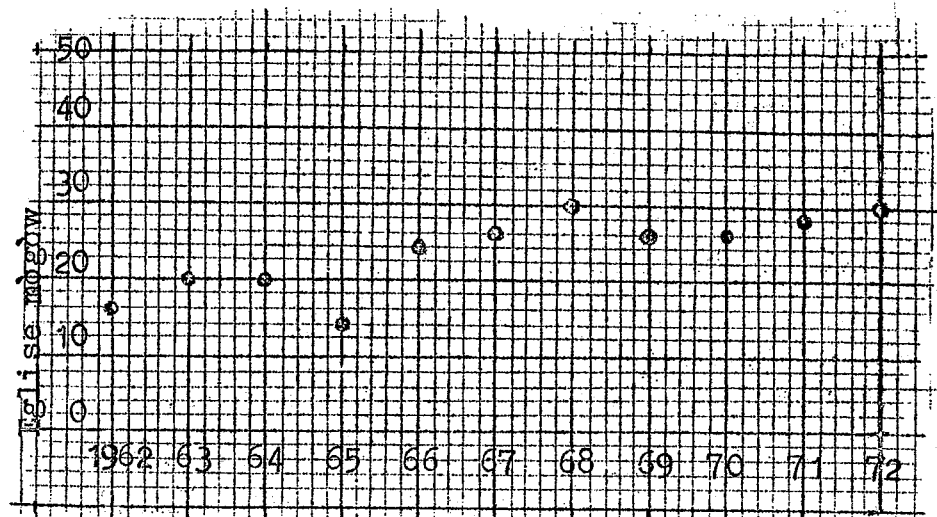
Sanw	-10	-9	-8	-7	-6	-5	-4	-3	-2	salonin
Eglise mɔ̀gɔ̀w	16	20	20	14	24	26	30	26	26	28 30

A kòrò: San 10 tèmènan eglise mɔ̀gɔ̀ kèra 16
 San 9 " " " " 20
 San 8 " " " " 20
 San 7 " " " " 14
 San 6 " " " " 24
 San 5 " " " " 26

San 4 tèmènan eglise mɔ̀gɔ̀ kèra 30
 San 3 " " " " 26
 San 2 " " " " 26
 Salo u bèe lajèlèn kèra 28
 Nyine jate kèra, u dama ye 30

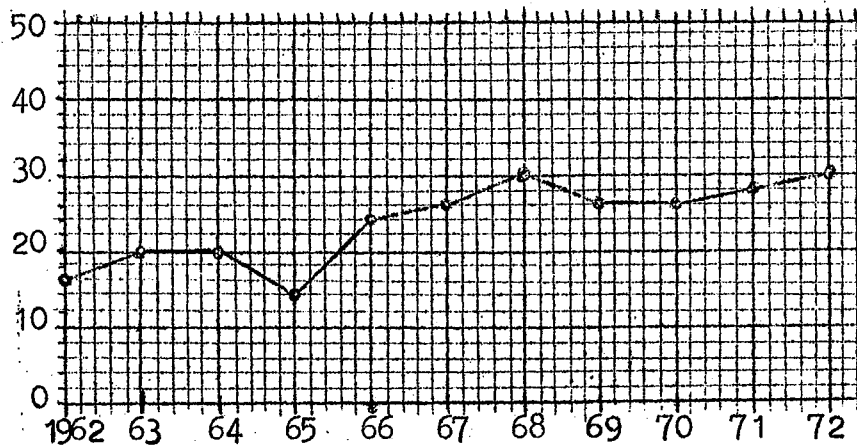
B. Ayiwa, tablo kun ye ka nògɔ̀ya di faamu-yali ta fan fè. An bèe ka jija ka kunnafoni sèbèn tablo kan. Tablo bè koba saba la: Dannabaaw dama, u jate sanw ani nyèfè-taali sira: tablo bè cè tigè ka kè soniw ye.

An k'a daminè. Jate sèbè yòrò: O bè kè tablo numan bolo fè, ka ta duguma anka yèlè san fè. A ka dila ka kènyè ni eglise cogo ye ka hakili to i bolola sèbèn fura la. Soniw bè dama ka kènyè. U bèe kelen kelen ka bè nògɔ̀ hakè kelen na. Yèlèma bè se kakèkènyè ni eglise bonya n'a dɔ̀gɔ̀ya ye. Sanw sèbèn yòrò ko: Sanw sèbèn yòrò bè dila tablo duguma. O ka nògɔ̀ ka masòrò sanw tè yèlèma. Aw ka sèbèn fura labèn ka kènyè ni san 10 nyɔ̀gɔ̀n hakè ye. Sanw sèbèntò, aw ka furancè kelen to u ni nyɔ̀gɔ̀n cè. Nyè jiraliw filè.



C. Nyefetaali sira nyè sigili: Nyefetaali sira cili ka nògò. An b'a kè sen da ko fila fè walasa aw k'a famu, I ko aw n'a ye cogo min, tablo labenna ka ban. Sanw bè jukòrò. Numan fè, ka taa duguma ka yèlè an ye danna-baau hakè sèbèn ka taa zero ma fo 50. Jatew sigira tan tan, Sani ka nyefetaali sira tèmèn yòrò bè nyè sigi. An ka o baara kè ni kiriyon ye. Nin nyògòn baara degetòtè kè fililiw kò. An ka kiriyon nò bila a tèmèn yòròbaw bèè la fòlò. Ni aw y'a kè a cogo la aw ka tablo ni yan yòrò tablo fòlò na kè kelen ye.

D. Nyefetaali sira ci ko: Ayiwa, ni aw y'a nyè sigi i ko a bè an ka tablo fòlò kan yan, a cili tènà kè baara gèlèn ye tun. Tablo filanan b'a nyè jirà aw la. Hali bi an ni "Koulikòrò eglise" don.



3. Eglise bonya ko jate minèli.

Aw ka eglise nyefetaali sen ka tèli ka se yòrò min, an ka o de jate minè fòlò san 10 kòndò. An k'o tògò wele ko san tan bòli.

Nyè jirali folo: eglise mògòw sisan 200
a cogo san 10 tèmènan -100
Min farala akan san kono 100

Eglise tora mògò 100 la, ka 100 wèrè fara a yèrè kan san 10 kòndò, Eglise boli sen bè se ka faamu. An b'a fo ko nin eglise boli senw fè, kè mè bè kè mè bange. An bè sèbèn nin cogo la 100% san tan kono.

Nyè jirali filanan:

egglise mògò sisan 500
a cogo san tan tèmènan -400
min farala a kan san tan

Kòlòsili de b'a to an bè nin eglise kòndò 100 cogo faamu san tan kòndò, dannabaa kè mè de fara u yèrèw kan. Ni an b'a fè ka nin eglise boli sen dama dòn, an ka dannabaa kuraw tila kòròlenw cè.

(kuraw) 100
(kòròlenw) 400 → o jate be ke 25 %

O la, an b'a fò ko nin eglise bòli sen fè kè mè kè mè bè mugan ni duuru bange. An b'o sèbèn tan:

25 % san tan kòndò.

Nyè jirali sabanan:

egglise mògò sisan 300
egglise mògò san 10 tèmènan -450
egglise ye min tunun san 10 kòndò 150

Dannabaa 450 tun bè yèn. San 10 bè dafa yuma min na eglise mògò tòw kèra 300 ye. Mògò 30 y'a jè. Hali o, eglise bòli sen bè se ka jate. Nka nyefetaali bòli sen ko te se ka fò o ko la fòlò. Mògò bi saba minu tununa, an b'o da eglise mògòw be lajèlèn kun. O koro, min tun be yen kabini san tan. O na ke nin cogo la:

150 o jate ye 33 %
450

Nin eglise boli sen fè kè mè bè mògò 33 tunun. San tan boli bè eglise cogo jira an na. Nka

an bè se ka taa nyè fo eglise boli sen kèmè kèmè bè min ta, wala a bè min tunun san kèlèn kòndò, k'o dòn. O na fèn caman kun bò kènè kan i ka eglise kènèya eala abana ko la, O ko bèe tènà jira tablo fè, Nye jirali kelen filèn, A taara eglise dè kan, an na min tògò da ko Kulunibugu eglise, San duuru ko de dòn. Nyèfètaali sira bè yèlèn jonna, A yèlèn ko bè kè mògò kura kèmè fè san o san, O y'a ye cogo ye, Nka n'i y'a bo o la ka jate minè kè, i miirili bè yèlèma, An ka "Kulunibugu eglise" ko sègèsègè kènè kan.

1960-61 ka taa 100 la, 100 farala
-boli sen kèra 100%

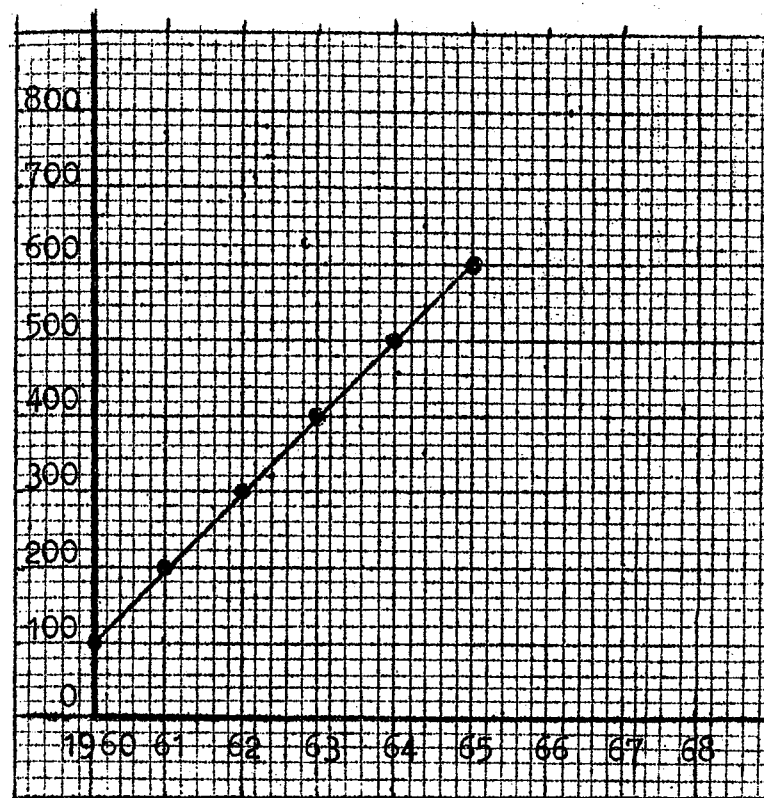
1961-62 ka taa 200 la, 100 farala
-boli sen kèra 50%

1962-63 ka taa 300 la, 100 farala
-boli sen kèra 33%

1963-64 ka taa 400 la, 100 farala
-boli sen kèra 25%

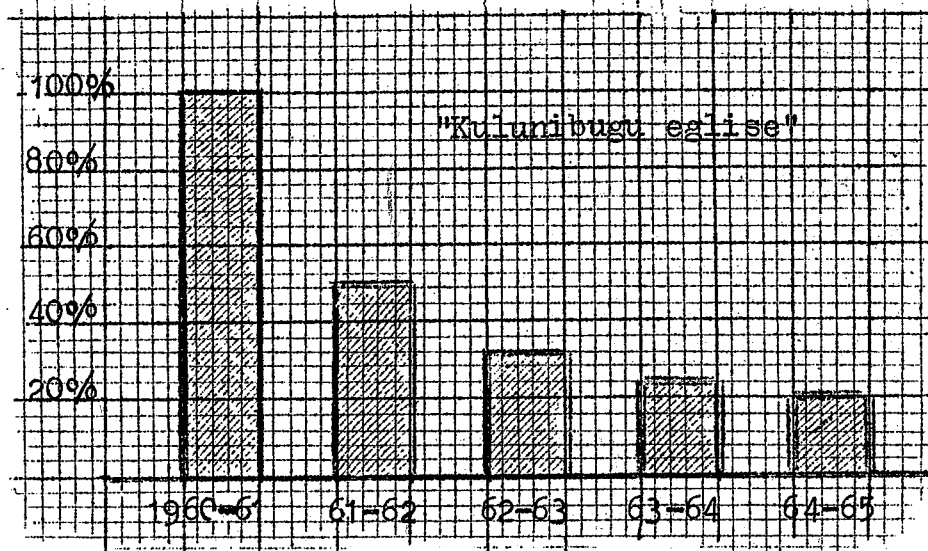
1964-65 ka taa 500 la, 100 farala
-boli sen kèra 20%

Degeden fèn o fèn ye nin eglise filè, a n'a fò ko "Kulunibugu" balimaw bè taa nyè wala kò, yen eglise ta kènè kosèbè.



An ka "Kulunibugu eglise" kunnafoni bila tablo sifa wèrè kan, o b'a to an ka faamu kosèbè, Nin tablo bè sinsin boli senw dama kan, O de kòsòn an b'a wele ko boli sen tablo.

A file nin ye:



I ko aw yèrèw b'a kòlòsi cogo min, nin eglise nyògòn man kènè. Baara kun ye dannabaa sèbè caman sòròli ye minu fana bè dò fara u yerew kan, Nka o miirili tè sen na ni eglise kònd, San o san, dannabaa dama minw bè dò fara eglise kan, olu be dògòya ka t'a fè.

Sèbèn fura wèrè bè yèn min b'an dèmè ka nin baara nyògòn kè, A ko bè fò nin liburu kelen na franse ni angile kan na, Nin liburu yèlèmaabaa ma nafa bèrè ye a la bamanan kan kalanbaaw ye.

4. Nyèfètaali jate minè ka hakili to dannabaa la.

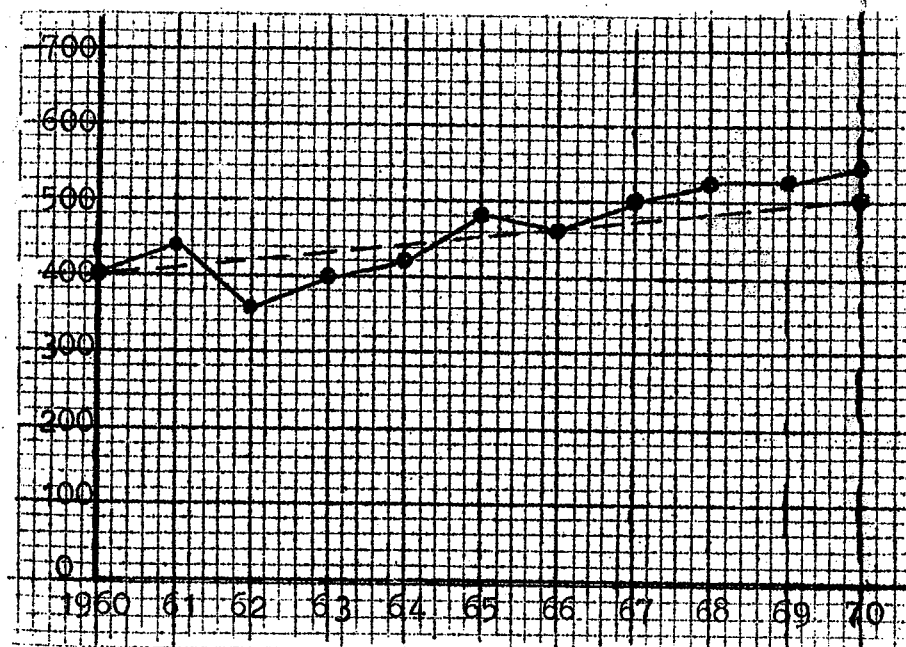
An b'a jate ko mògò kura minw fara eglise kan san tan kònd, kè mè o kè mè, muga ni duuru bè sòrò dannabaa denw ye, O kòrò ni i ka eglise boli sen danna 25% ma, a ni nyèfètaali cè ka jan, O ko fana bè se ka sègèsègè. Ni an b'a fè ka o kè, an mago na

kè nyèfètaali sira fila de la, Sira fòlò ka kè sira tigetigelen ye, O n'a dannabaa denw dama ko fò, Sira tò kelen ka to a cogo kòrò la, O de bè mògò kuraw dama ko fò, O kètò, an ka dannabaaw dan ta ka kènyè ni san fòlò ye, O de bè tila naani ye, O tila naaninan bè bèn ni 25% ye, an ye min fò ka kòrò, An tun y'a fò ko an b'a jate kò, san tan kònd eglise boli sen dannabaa denw ta fan fè, o ye 25% ye, A sòrò cogo de ye nin ye, An ka taa nyè, Sisan, tila naani bè bèn min na, o de ye 25% ye, Ayiwa, o tila naaninan de bè fara dannabaaw hake kan, O bèe lajèlen bè kè min ye, o de bè bila tablo kan san tannan fè.

Nyè jirali dò filè: A taara "Badalabugu" eglise kan,

"Badalabugu eglise"

————— Dannabaaw (540) — — — — — Dannabaaw denw (500)



Sira tigetigelen bè dannabaa denw ko fò, ni o ko tun tè, aw tun tèna dèse yòrò si ye "Badal-abugu" balimaw fan fè, Nka an b'a faamu sisan ko: hali k'a sòrò mògò 140 farala u kan san tan kòrò, u ma taa nyè. An b'o dòn mun fè ? Hali ni u ka mògò sòròtaw tun danna dannabaaw denw ma sa, u bée lajèlen tun bè 500 bò, Nka a ma kè ten. Mògò binaani dama de sòròla kènèma mògòw cè ka fara u kan.

A filè, dannabaa denw jate minèli tun kèra nin cogo de la:

1960, tablo ko u ye mògò 400 bò.

Ayiwa, n'i be 25% jate ta la, o bè kè 100 ye. Ni be 100 fara 400 kan i ko a fòra cogo min, o bè kè 500 ye. Nin de y'a to an ko hali ni kènèma mògò si tun ma tubi, san tan bè dafa yòrò o yòrò, ka dannabaa denw fara u kan, u bée lajèlen tun na kè 500 de ye.

5. Ka nyinili dunya

Nin ye an taatò ye nyèfè kòsèbè eglise bana nyini la, O bè se ka kè ni kunnafoni nyuman bè aw bolo aw ka eglise kun kan, Nka ni o nyògòn kunnafoni tè aw bolo kòrò, o ka hakili di aw ma, min na aw bila u nyinili la. Yan ni o cè, a ye kunnafoni dòw bisigi walisa ka nia se in baara kè ni u ye. O kunnafoni ka kè san tan nyògòn kun kan, I n'a fò dannabaa den minw sònna Matigi ma, olu bè dan. Eglise misèn minw sababu bòra i ka eglise la, olu bée dan dòn, o ka nyi. San tan nyògòn kunnafoniw ko don.

Sòrò sira fòlò: Ka bò kènèma mògòw fè, Mògò minw bangebaaw si tè dannabaa ye, ni u be sirawèrè kan min ni kretienya tè kelen ye, an bè olu jate kènèma mògòw ye. O kòrò, eglise

kòrò mògòw tè, caman bè Kibaru Duman mèn dannabaa sèbèw seereya fè, U la minw bè tuubi Krisita ye ka na Ala ma, u bè fara eglise kan, O ye eglise bonya sira dò ye.

Sòrò sira filanan : Farankan.

Mògò caman bè tuubi yòrò wèrè la, o ko u bè bò yen balimaw cè ka taa fan wèrè fè, U bè taa yòrò kura min na, ni eglise bè yen, u bè fara o eglise kan, Eglise bonya sira dò ye o fana ye.

Sòrò sira sabanan: Dannabaa denw

An ye dò fò nin ko kan ka kòrò, Demisen minw lamòna dannabaa so kòrò ni u bè sòn Krisita ma, u fana bè eglise bonya. Tinyè la, eglise bonyali sira min bè se ka jate Kibaru Duman jènsènni no ye, o ye kènèma mògòw tuubi ko ye Krisita ye. Ni aw ka eglise ka kènè, aw n'a sòrò ko dannabaa kuraw caman bè bò kènèma mògòw de la. Nin bée la, an k'a faamu ko san o san ni aw bè dannabaaw dama dòn, o de na aw sòn hakili la eglise nyèfè-taali ko la. Minw bè bò aw ka eglise kòrò ani minu bè tuubi, a y'o fila bée dan nyògòn kòrò ka lajè. Sabaku dò dè b'a to mògò dòw bè bò eglise la. Sababu minw ka teli, olu filè.

Dannabaa bilen wala dannabaa sen bòlen jè la:

Eglise o eglise, i na mògò dòw sòrò minw tun bè taa nyè fòlò fòlò, Nka waati dò bè se, u bè dèse ka segin dinyè ma.

Farankanu :

Farankanw bè eglise bonya cogo min, a bè se ka a jigi o cogo kelen la. Dannabaa dòw bè se ka bò i fana ka eglise kòrò ka

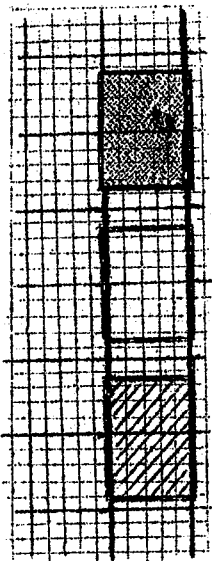
taa fan wèrè fè. Waati dò la, u bè eglise dò nyènatòmò ka tèmèn dò wèrè kan.

Saya:

Dannabaa denw bè eglise bonya. Nka dannabaa minw bè taa Matigi fè, olu fana bè bò eglise kòndò dinyè ta fan fè.

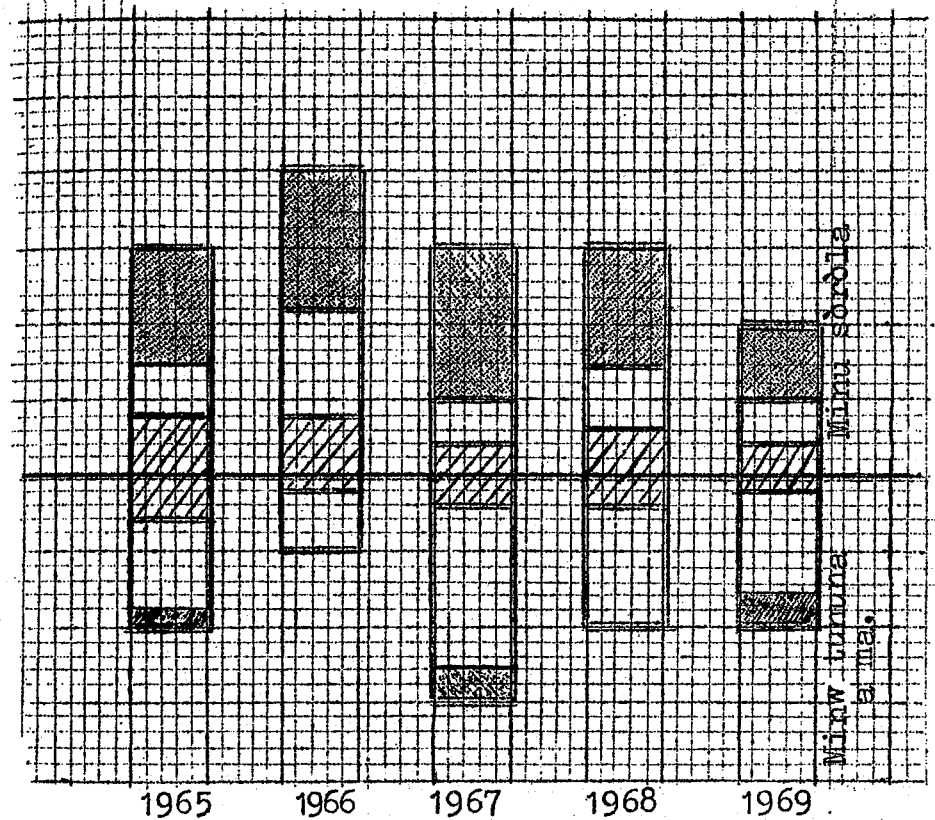
Nin baara finyema yòrò ye kunnafoni sòròbaliya ye. Mògò caman bè yen, u tè kunnafoni bèrè dòn u ka eglise ko la. Nka dow bè kunnafoniw mara u ka eglise ko la. Minw bè u ka eglise dòn, olu bè se ka u ka eglise bana nyini jona. Nin kunnafoniw bée bè se ka bila tablo kan i ko an be "Kodabugu" eglise ta kè cogo min.

Nin tablo kalan cogo:

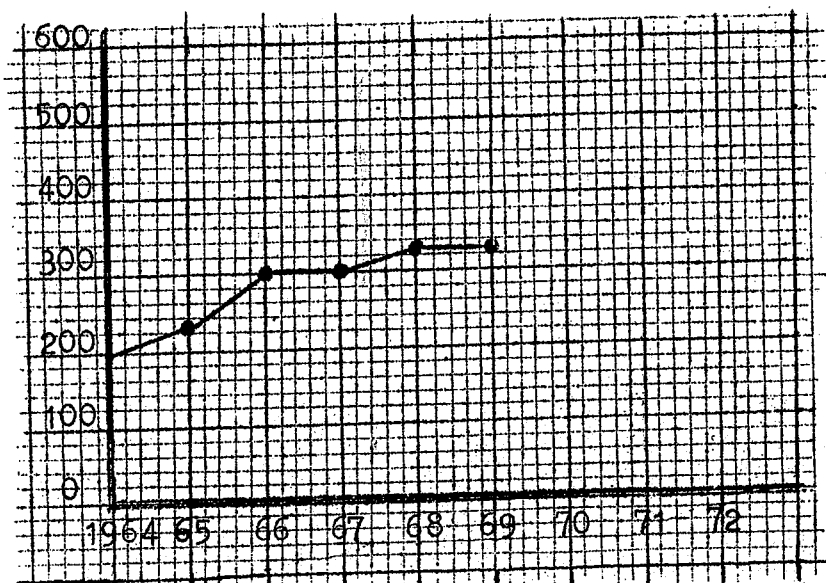


- tuubidenw kuraw wala dannabaa dèselenw
- farankanw
- dannabaa denw wala dannabaa salenw

* So kelen bè bèn mògò 5 ma.



"Kodabugu" eglise ka kenye ni tablo
kòrò ye



O bée n'a ta, tablo cogo kòrò fana b'an kunnafoni. A b'a jira an na ko san 1964, dannabaaw bè lajèlèn tun ye kèmé fila ye. Nka san 1969 la, u yèlèla ka se kèmé saba ni mugan ni duuru ma. A boli sen fè kèmé bè kèmé bange, O ye 100% ye san tan kòndò. A bè i n'a fo "Kodabugu" eglise ka kènè. Nka ni an bè tablo yèlènyèlènlama lajè an bè kòndò gan. San duuru kòndò, mògò kèmé ni bisegin b'ra ka ta eglise wèrèw la. O ye nyininkali kun bò. Kènèma mògò minw farala a kan, o kèra mògò kèmé fila ye san duuru kòndò. Nka a nan'a sòrò ko minw bè farala a kan ka b'ò fan bée la o kèra mògò kèmé ni mugan ni duuru ye. Ayiwa a tò biwolonwula ni duuru taara min.

Mògò kèmé ni bisegin min b'ra eglise kòndò, o t'a jira ko a man kènè. In'a sòrò olu bè

eglise kuraw da yèlè kin wèrèw la. Nka a bè se ka sòrò ko batoli cogo de kòsòn u b'ra, wala ko minsèn wèrèw kòsòn eglise kòndò. Ala ka baara bè karamògò min kun wala eglise nyèminebaa min ye dannamògò ye, a ka kan k'o nyènabò jooa. Ni tablo yèlènyèlènlama ko tun tè, nin kow tun tena kun bò kènèma.

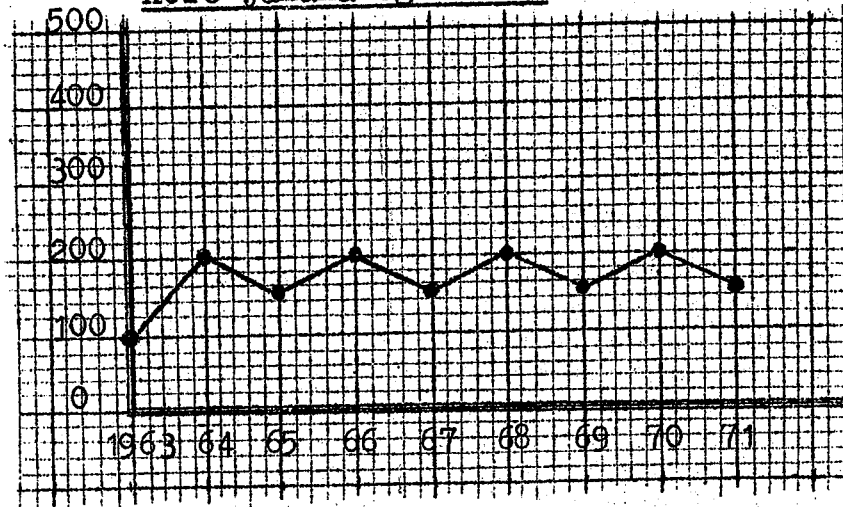
6. I yèrè ka eglise sègèsègèli

Nin y'a sen da ko laban ye k'i dèmè ka eglise cogo sègèsègè. N'i ye an ka nyèjirali bée faamu fò ka se yan, i fana bè se k'i ka eglise cogo sègèsègè k'a bana si dòn. I bè se k'i yèrè nyininka fèn caman ko la, i ka eglise ta fan fè. An ye min fò farankanuko la, o y'a nyèjirali dò ye. Min kèra tanuli ye "Kodabugu" fè, o de kèra san o san dannabaa kura caman sòrò ye. O b'a jira ko program nyuman bè u bolo Kibaru Duman jènsèmi ta fan fè. Adòrò u ka kan ka taa nyè o la. Nka dèssè yòrò yera "Kodabugu" eglise karamògò ta fan fè. A ka kan ka dò fara dò kan dannabaaw minè cogo ta fan fè.

I n'a damana ko gèlèn sòrò n'i bè eglise fèn o fèn sègèsègè. Si ni si ta tè kelen ye. O cogo la i tè se ka ko kelen bò yòrò dò la ka eglise wè bée suma ni o ye.

Nin ye Kore jamana eglise dò ko ye. I tè se ka tinyè fò nin eglise ko la ni sègèsègèliba ma kè.

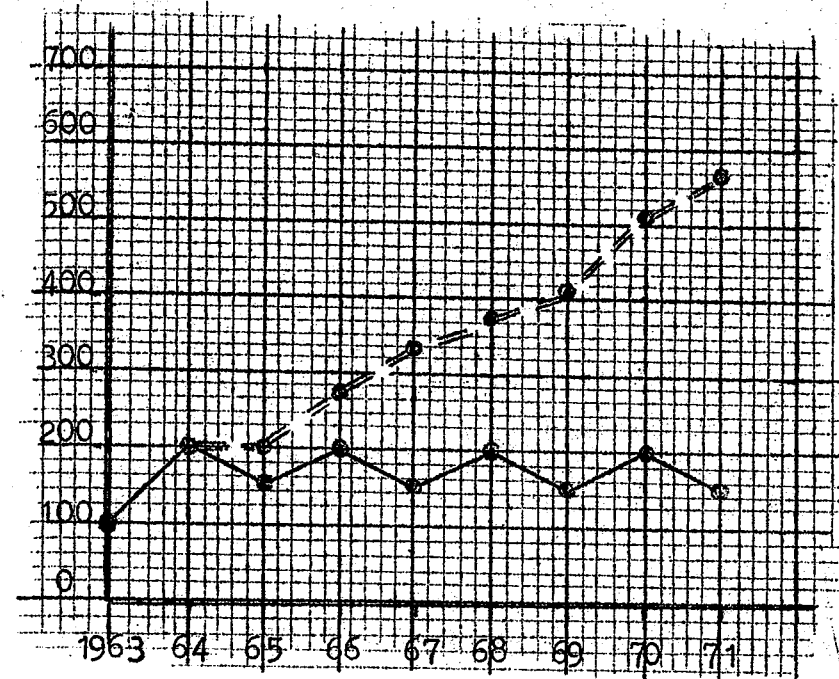
Kore jamana eglise dō



An caman ka tēli k'a fo mun na min eglise tē taa nyē ? San fila o san fila, dannabaa kura biduuru bē fara a kan. Nka o kō. a bē u tunun. Kōrō b'a la. Egliseba de don. Eglise misēn caman bē bō a la. San fila o san fila, dannabaa dōw ni u ka den-bayaw bē bō a kōndō ka taa eglise kuraw dābō. Mōgō kēmē fila sigi yōrō nyuman de bē u ka eglise bon kōndō. U nyēna, o wasara. U tora ka bō ka taa eglise wērēw bange. Eglise salen tē, a ka kēnē yērē. Mōgō bē se k'a bolo kuru a la.

Ni an b'a fē ka nin eglise cogo tigitigi bila tablo kan, o ka kē ni nyēfetaali sira fila ye. Sira filanan bē eglise misēnw siri u ba la i ko a bē jira an na nin tablo fē cogo min. Sira mintigetigelen bē, o de bē eglise misēnw ko fō minw bōra a la. O de y'a koba ye ka kēnyē ni Matigi ka ciba ye. Nin ye danna eglise ye, a ka kēnē ani a bē den caman kē fana.

A cogo filē



Sisan kōni, an bē se ka eglise dōw singe nyōgōn na. An y'u bēe cogo bila tablo kelen kan. O de kōsōn mōgō minw bē baara kē region kelen na, ni olu ye nyōgōn sōrō nin nyōgōn lajē la, o ka nyi. Ni o yērē ma kē, i ni minw bēnin kalankē nyōgōn fē, i na nafa sōrō u fē, hali ni aw ka eglise tōgōw tē kelen ye. Nka ni a sōrōla ko olu fē baara bē taa nyē ka sōrō e fē a jōlen don, ko dō ka kan ka kē i ka yōrō la.

Eglise bonyali nyē sigili san nataw la

Ka kēnyē ni sēgēsēgēli cogo ye, aw bē se ka layidu taa dannaya fē ko yan ni nin san

dama cè, aw na nin dannabaa dama sòrò ka fara eglise kan. Aw na aw nyè sin o ma. Ayiwa, o nyè sin fan, o kòrò, aw ka san nataw baara kun, o ka dan sigi ni dannaya ye ka hakili to Krisita ka ciba la. An da sera nin ko ma ka tèmèn. Yèrè nyè baara latigeli don. A kètò, hakili ka to nin kow la, an ye min fò ka tèmèn.

Yèrè nyè baara ka latige ni Ala delili ye.

Farisogo ko tè, Ni Sènu kòrò don, Ala delili bè kè ko, ale yèrè ka a denw nyèminè ka baara latige min bèna nòrò da a tógò kan.

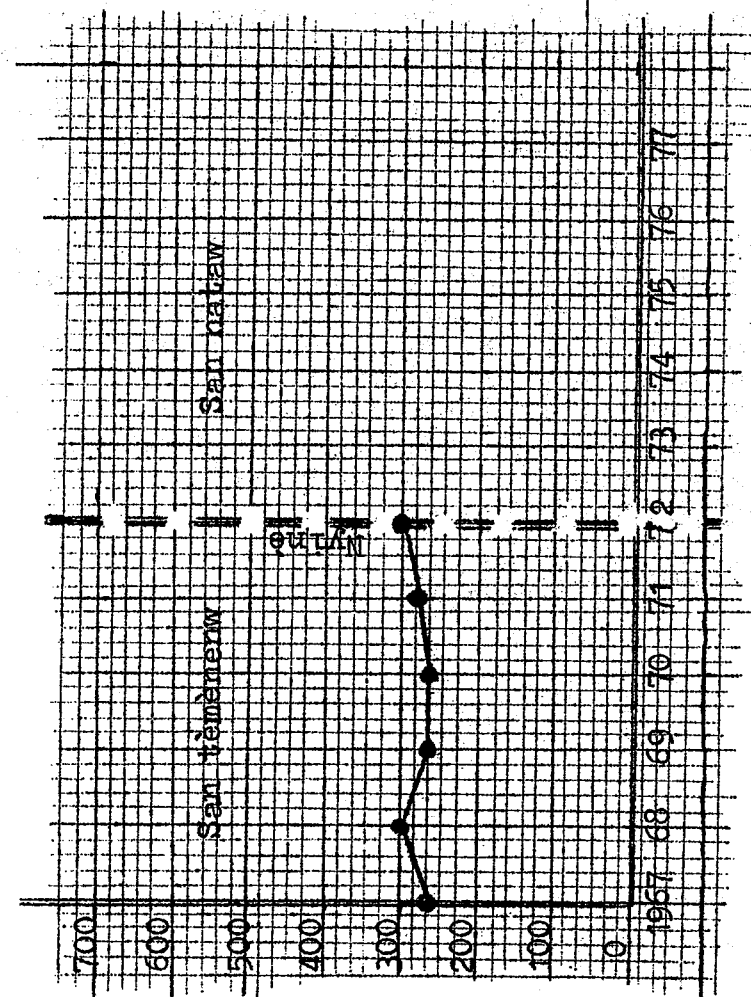
Yèrè nyè baara ka latige dannaya fè. Nin nyògòn ko bè na ni yèrè nyininkali ye. An t'a fè ka baara latige da la dama. Ne bè se ka ne sigi ni dannabaa kura joli sòròli ye Ala barika la? Ne ka eglise bè b'i sigi ni mògò kura joli ye? I k'i ka latigeli da san duuru nyògòn kan.

Yèrè nyè baara ka ke ni sèbè ye. A kana kè

i ko fèn gansan. Au b'aw ka eglise ni aw ka jamana don. Baara minkèrakatèmèn yèn, aw b'o don. Aw ka eglise dè sè yòròw ni a se sòrò yòròw dogolen tè aw ma. Baara be latige ka hakili to o kow bée la. A kana sòrò ko nyèmògò bè a sago la kow bée yèlèma ka kè ko latigelenw ye. Hakili ka to eglise cogo ni jamana yèrè cogo la.

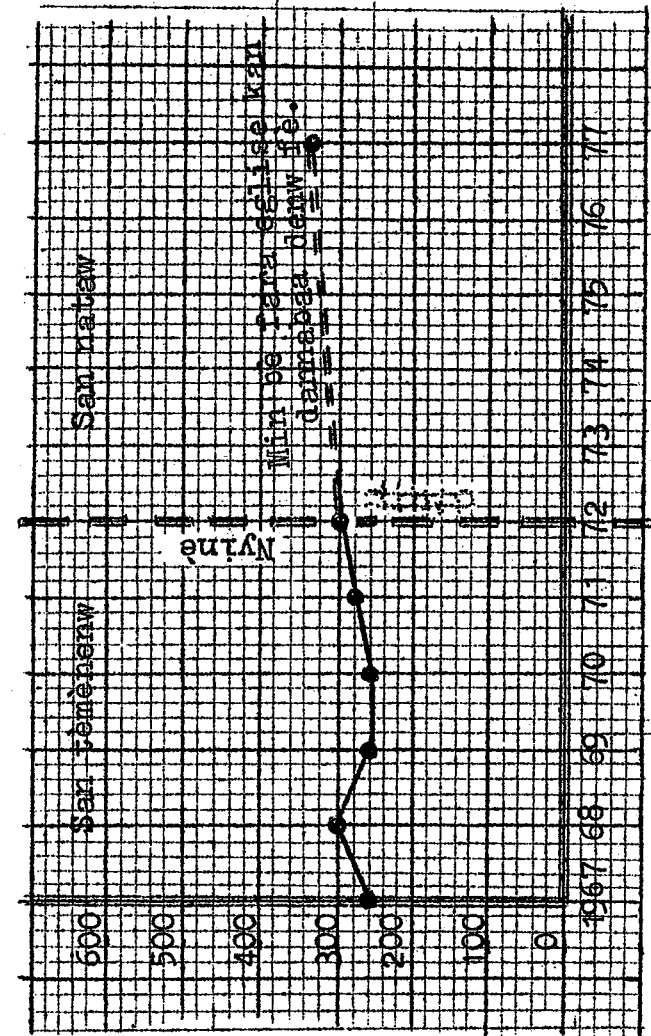
Ko wòrò min nyè fbra aw ye k'a aw demè ka eglise ka bana nyini, aw hakili ka to u la ni aw bè yèrè nyè baara latige.

Ka fara o bée kan, yèrè nyè baara fana bè se ka bila tablo kan. O tablo nyògòn be tila fila ye. Fan kelen san duuru, fan wèrè san duuru. Nka a bè dila a kama. San duuru tèmènèn, nyèfètaali sira ka ci tablo tila fòlò kan. Nyèjirali dè filè nin ye "Kuli-kòrò" eglise kan.



An ka taa nyè, Ni an bè yèrè nyè baara latige dannabaa dama min be yen bi, anka olu da dòn. Ka taa o ma, an bè nyèfètaali sira tigetigelen ci san duuru nataw kòndò. Min ye "Kulukòrò" eglise ye, dannabaaw bilama ye kè mè saba ye (300). Ka kènyè ni à cogo ye, dannabaa denw minw bè bò o 300 la san tan kòndò, o bè kènyè ni 25% ye. O bè bèn biduuru ni saba ma san tan kòndò. I ko an ka jate ma kènyè ni san tan ye, fo san duuru, an na o tila ta. O kòrò bisaba ni wolonwula. Ni a bè ten, hali ni mògò kura ma bò kènèma, san duuru kono "Kulukòrò" eglise dannabaaw bèna kè mè saba ni bisaba ni wolonwula bò. O bè kè dannabaa denw fè. An ka nin tablo filè. A na o ko jeya aw ye. Sira tigetigelen b'a jira ko mògò kura tènà fara eglise kan ka bò kènèma. Nka o mògò kuraw bèna kè dannaba denw ye. O mana kè, eglise bè yèlèn fo ka se mògò 335 ma.

A tablo filè:

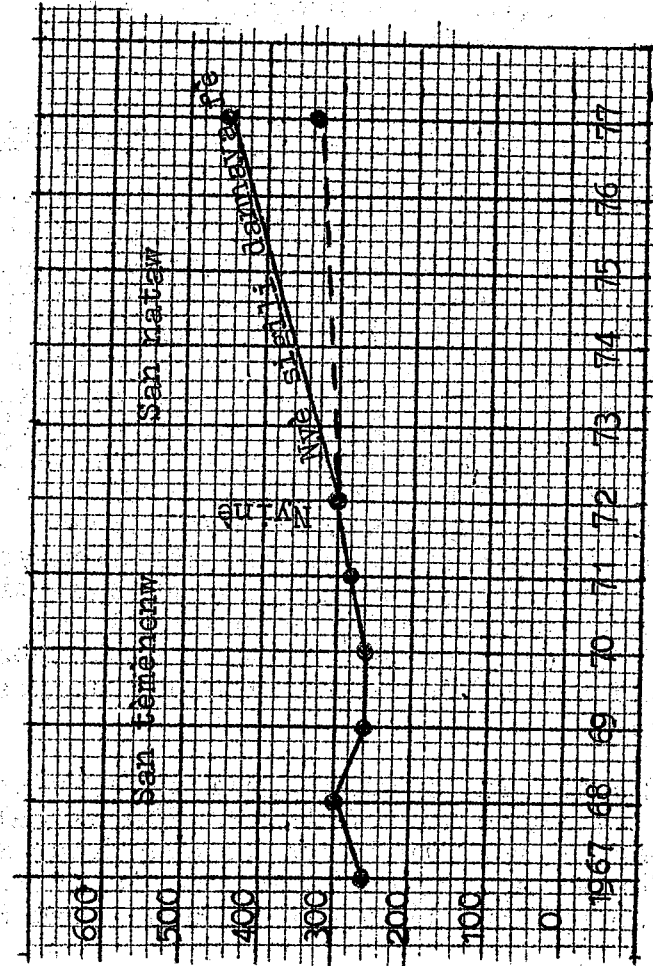


Ayiwa, a bè ten. San nataw jate minè bè daminé dannabaa denw la fblò. Ni a sòròla ko aw ka eglise dannabaa kuraw dan ye dannabaa denw ye, nyè-fètaali tè o la. Matigi ka ciba tè ke aw fè,

O de kòsòn, san nataw la, aw jigi ka da Ala kan k'aw sigi ni kènèma mògò dów fana tuubili ye. Ala delili ka kè, o kò, aw ka kuma nyògòn fè ka dan dò sigi san duuru natò nye. A y'a bila tablo kan.

"Kulukòrò" eglise tun ka kan ka bonya ka se kè mè naani ni biduuru ma san duuru nata kònd. Ni o kèra, a boli sen bè kè 50% de ye. O ka nyi,

Tablo filè:



...
 ...
 ...
 ...

Nin nyògòn baara tè kelenna baara ye. Eglise nyèminèbaaw na nyagali k'aw dèmè, Ni aw ni eglise wèrè bè nin baara kè nyògòn fè, u na aw dèmè ka ko latigèlèn nyuman kè. O cogo la, aw fana bè se k'u dèmè. Ni aw bè aw ka baara jira nyògòn na, o bè kè aw bée ma dèmèniba ye.

Nyèfètaali ko fileli ni sègèsègèli

Dòkòtòrò dów bè deli ka u ka bana-baatòw cogo bée sègèsègè kokura san kèlèn tèmènèn. Aw fana bè se ka o nyògòn kè aw ka baara ta fan fè. San kelen kò, sègèsègèli b'a tò aw ka dòn ni aw bè wasa aw ka baara la ka kènyè ni aw nyèsin fan ye. Aw tun b'aw sigi ni min ye, ni aw tèmèna o yèrè kan, aw na o fana dòn. O kèli man gèlèn. Nyèfètaali sira min bè tablo kan, o bè tèmèn yòrò min na san kelen kò, o de jate bè minè. Aw bè se k'o kè "Kulukòrò" tablo kan. Ka kènyè ni ko latigèlèn ye, nin eglise bè yèlèn ka se kè mès saba ni mugan ni duuru (325) ma san 1973 la, San 1974 la a na yèlèn ka se kè mès saba ni biduuru ni duuru la. Tablo b'o jira an na.

Ko filèli ni sègèsègèli kètò, a ka fisa ka tablo kura dila. Ko dów na dalakènyè ka bèn an ma. Nin baara kè cogo kana ke kèrè fè fèn ye eglise kò, ni aw b'a fè ka eglise nyènama sòrò min bè den caman kè.

Ka taa nyinili la

Kunnafoni minw bè lajè eglise kan ani dannabaaw bée lajèlèn jate minè bblèn be dòkòtòrò ka baara fè. U bè i fana ka eglise cogo dòn. Nka u man kan ka dan o

ma, U ka kan k'aw dèmè ka eglise faamu ka t'a fè ani ka fèn caman labèn a dèmèni kòsòn, Nin liburu bè kun cè ni tablo sifa caman ye minw bè aw dèmè k'a aw dege nin baara la. Nka cogo wèrèw bè yèn ka aw dèmè ka eglise dè sè ni a se sòrò ko faamu. An bè o dów jira aw la yan.

Batoli ko: Dògòkun o dògòkun, i ka kunna-foniw ta batoli ko kan. O kòrò, mògò dama minw nana batoli la. I ka o bila yablo kan. Mògò kura minw bè na batoli la, olu fana jate minè. Dannabaa dama min be eglise kò, ani minw bè na batoli la, i k'o da nyògòn kòrò k'a filè. Ni a kèra dò minw bè na batoli la, ko u tè dannabaaw bée ye, ko dò bè yen min ka kan ni sègèsègèli ye. A bè se ka sòrò ko filili kèra dannabaaw jate ko la. Ni o tè, i b'a sòrò dów bè yen minw tènà eglise la tun. Olu tògòw ka faga ka bò jate la. Ni o fana tè, i n'a sòrò ko dów bè yen minw bè u bali ka na batoli la.

Ayiwa, ni a sòròla ko jate min b'e bolo, ko kari don batoli kèlaw ka ca ni o ye tuma bée, ko dò bè yen tun. I n'a sòrò, caman bè jè aw fè k'a sòrò aw tè u jate. Ko dò ka ke walasa u ka jate. Aw k'a dòn ko kari don batoli kèlaw fana bè dò fò eglise ènamaya wala a bana ko la.

Ala delili: Matigi ye ntalen min da suman tige ko la, o bè an kalan kosèbè eglise nyènama ko la. Sebaya min b'a to forotigi bè suman tigelow ci, o ye delili ye. Dannabaaw bèe lawuli ko ani u ka den caman kè, o konnègè ye Ala delili ye. Ala delili be se ka labèn, a bè se ka jate ka kènyè ni delili kuluw ye. Mòg^h dama minw bè lajè ka delili kè, a jate bè se ka bila tablo kan ka kènyè ni delili kèlaw dama ye. Delili kow ani delili minw jaabira, olu bè se ka bila tablo kan. O nyògòn tablo bè mògò kabakoya. Aw ye eglise nyèfètaali sègèsègè sira min fè, aw bè se k'a sègèsègè delili ta fan fè sira kelen fè. Delili caman na aw demè ka delili nyuman ko faamu.

Kurayali: Hali eglise kurayali ko bè an kalan kosèbè ni u dara tablo dò kan. Mògò caman minw tuubira nyinè, n'i b'o bila salo ta kòrò, i na i yèrè sòn hakili la. Bible kalan kilasiw o, kelenna Bibla kalanw o, seereya bòw o, Ala delili kow o, nin kow bèe bè se ka sègèsègè tablo kan. A jèlen bè ko i tènà se ka Ni Sènu jate ka dama dòn. Nka a bè baara min kè a denw bolo, i bè se k'o kòlòsi ka jate minè.

Wari ko: I bè eglise sèbè ni dannabaa sèbèw sòrò yòrò o yòrò, i b'a sòrò dannabaaw bèe kelen kelen bè u niyòrò ta wari ko ta fan fe, eglise nyèfètaali kòsòn. Dannabaa bolo labilali ko bè faamu dannabaa mòlenw de fè. A bè eglise fana mò kun dama jira. Ni aw bè aw ka eglise wari ko bila tablo kan, o tun na aw demè ka eglise hami ko si dòn Kibaru Duman jènsènni ta fan fè.

Korofo laban: I ko an y'a fo ka tèmèn cogo min, nin liburu bè laban ni tablo dòw de ye. Aw bè na o de ye sisan. Nka an bè kòrò fò kuncè yan. Aadamadenw bèe tè kelen ye cogo min, eglisew fana bè ten. I tè se ka fura kelen kè u bèe la. Dòkòtòrò tè fura kelen kè banaw bèe la. A kana kè mògò si kòndò ko programu nyuman dò bè yen min labèna ka kè dubaba sababu ye yòrò bèe la. Aw bè Kibaru Duman jènsèn program min ta, o ka bèn ni aw ka eglise sègèsègèli ko ye.

Fèn kelen jèlen bè. Fura min ye i ka eglise bana fura ye, o nyinili b'i ma de. I bè o fura nyènatòndò ka hakili to Ala ka ciba la. "Ka kalandenw sòrò", o ka kè dannabaa sèbèw ni eglise nyènama caman sòròli sababu ye.

Hakili ka to mógòw la minw tè Krisita
 dòn. Ko caman la an ka programw tè
 se u ma, Nin sègèsègèli taara kabini
 Jerusaem eglise fo Jude jamana
 la ka kènyè ni kew.1:8 ye. Nka o t'a
 dan ye. Mògò tununnenw bè Samari
 ani dugukolo dan bèe. Eglise misèn
 tè se o yòrò bèe ma, Ala ye jè dów
 lawuli minw ye misionw ye ka o baara
 kè. An tènà kòròfò se o bèe ma yan,
 An na dan Jerusalèm ni Jude !!

Tablo ko:

Liburu ka kan ka laban ni tablo minw
 ye, olu ko tora nin kalan ko nyèna-
 bòbaw bolo, U na au dèmè nèmènèmè
 k'u dila cogo kalan ani ka baara
 kè u kan,